

Achtergronddocument  
bij Handleiding Regionale Risico-  
inventarisatie en -analyse





Nederlands Instituut Publieke Veiligheid  
Postbus 7010  
6801 HA Arnhem  
Kemperbergerweg 783, Arnhem  
www.nipv.nl  
info@nipv.nl  
026 355 24 00

## Colofon

Ondanks de aan de samenstelling van de tekst bestede zorg kan de samensteller geen aansprakelijkheid aanvaarden voor schade ontstaan door eventuele fouten c.q. onvolkomenheden in deze handreiking.

Om deze publicatie te kunnen blijven ontwikkelen en verbeteren, ontvangen wij graag commentaar en suggesties ter verbetering. Vragen of opmerkingen kunt u sturen naar info@nipv.nl, onder vermelding van Achtergronddocument bij de Handleiding Regionale Risico-inventarisatie en -analyse.

Een handreiking is een publicatie die de status heeft van een adviserend document. In een handreiking wordt organisatie- en/of toepassingsgerichte methodiek vastgelegd. Het gaat daarbij om leerervaringen en leerpunten, best practices, deskundigen-, beleids- en uitvoeringsadviezen.

© Nederlands Instituut Publieke Veiligheid (NIPV), 2026

Auteur	Femke van den Berg
In samenwerking met	Wergroep Risico-inventarisatie en -analyse
Opdrachtgever	Vakraad Risico- en Crisisbeheersing en Vakraad Brandveiligheid
Datum	16 februari 2026
Status	Handreiking
Versie	Maart 2026

Wij hechten veel belang aan kennisdeling. Delen uit deze publicatie mogen dan ook worden overgenomen op voorwaarde van bronvermelding.

Het Nederlands Instituut Publieke Veiligheid is bij wet vastgelegd onder de naam Instituut Fysieke Veiligheid.

# Inhoud

<b>1</b>	<b>Aanleiding en context</b>	<b>3</b>
<b>2</b>	<b>Risico's in beeld op drie (abstractie)niveaus</b>	<b>4</b>
<b>3</b>	<b>Uitgangspunten en opzet nieuwe methodiek regionale risico-inventarisatie en -analyse</b>	<b>5</b>
<b>4</b>	<b>Aandachtspunten</b>	<b>9</b>
<b>5</b>	<b>Evalueren en doorontwikkelen</b>	<b>13</b>
	<b>Literatuur</b>	<b>15</b>
	<b>Bijlage   Was-wordt-lijst voor de onderdelen van de methodiek</b>	<b>16</b>

# 1 Aanleiding en context

De methodiek die de veiligheidsregio's sinds 2009 gebruiken voor het opstellen van de wettelijke planfiguur, het *Regionaal Risicoprofiel*, is beschreven in de *Handreiking Regionaal Risicoprofiel* (Min. BZK, 2009). De methodiek is echter op onderdelen gedateerd en de veiligheidsregio's hebben aangegeven behoefte te hebben aan een aangepaste methodiek, die beter aansluit bij de huidige beleidsmatige, maatschappelijke en technologische ontwikkelingen rond risico-inventarisatie, -analyse en -beoordeling.

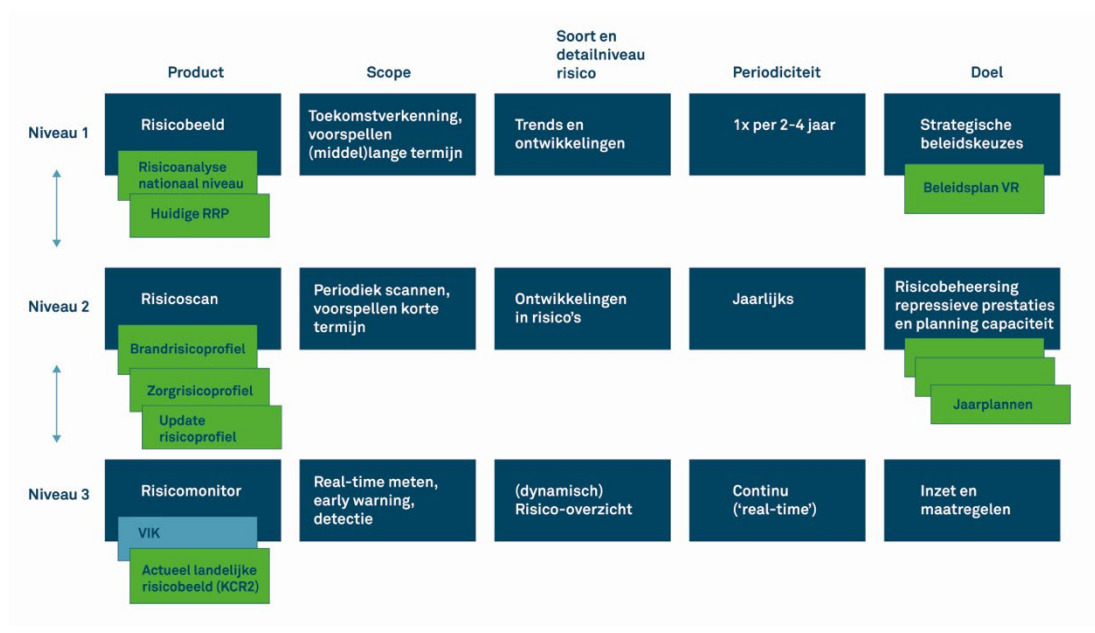
Deze ontwikkeling past binnen de drie pijlers van de Landelijke Agenda Crisisbeheersing. Een van de thema's waarvoor de Vakraad Risico- en Crisisbeheersing (R&CB, onder RCDV) de regie neemt binnen de eerste pijler is 'prioritering van risico's'. Het doel hiervan is om te komen tot een beter proces van risico-inventarisatie, -analyse en duiding en de operationalisering ervan. Het komen tot een nieuwe methodiek is hier onderdeel van.

In de afgelopen jaren zijn hiervoor de volgende stappen gezet:

- > In opdracht van de Vakraad R&CB (eind 2022) is een verkenning uitgevoerd naar de wensen en behoeften voor de aanpassing van de methodiek voor het Regionaal Risicoprofiel (RRP). Deze verkenning is uitgevoerd bij alle 25 veiligheidsregio's, het Analisten-netwerk Nationale Veiligheid (ANV, verantwoordelijk voor de Rijksbrede Risicoanalyse) en diverse crisispartners. Daarbij zijn ook de relevante ontwikkelingen in beeld gebracht. De uitkomsten van de verkenning zijn beschreven in een adviesrapport (Van den Berg et al., 2023) dat is besproken tijdens de Vakraad R&CB van februari 2023.
- > In januari 2024 is ingestemd door de Vakraad R&CB met de tussenproducten van het project, de uitgangspunten voor de nieuwe methodiek en een proces met pilots om de modules verder te ontwikkelen en te testen. Op basis daarvan is een werkversie van de *Handleiding regionale risico-inventarisatie en -analyse* opgesteld.
- > Op 6 september 2024 is in de Vakraad R&CB de werkversie (30 augustus 2024) van de *Handleiding regionale risico-inventarisatie en -analyse* vastgesteld. Regio's hebben deze werkversie gebruikt om te toetsen of deze helpt om te komen tot een meer procesmatige benadering, meer integraliteit, meer samenwerking op nationaal, regionaal en lokaal niveau en eenduidigheid in de risico-inventarisatie en -analyse op meerdere (abstractie)niveaus.
- > Begin 2025 is gestart met het project 'Professionalisering Risico-inventarisatie en -analyse Veiligheidsregio's' om ondersteuning te bieden bij het toepassen en toetsen van de nieuwe methodiek voor de risico-inventarisatie en -analyse in de regio's. Op basis van de opgehaalde evaluatiepunten is de handleiding aangepast en is een concept eindversie van de *Handleiding regionale risico-inventarisatie en -analyse* opgesteld.
- > Op 5 februari 2026 is de eindversie van de *Handleiding regionale risico-inventarisatie en -analyse* vastgesteld door de Vakraad R&CB.
- > Op 27 februari 2026 is de eindversie van de *Handleiding regionale risico-inventarisatie en -analyse* vastgesteld door de RCDV en overgedragen aan en in beheer genomen door het Nederlands Instituut Publieke Veiligheid (NIPV).
- > De [Handleiding regionale risico-inventarisatie en -analyse](#) vervangt hiermee de *Handreiking Regionaal Risicoprofiel* uit 2009.

## 2 Risico's in beeld op drie (abstractie)niveaus

Uit de verkenning kwam naar voren dat er bij de regio's op verschillende niveaus risico's in beeld worden gebracht (Van den Berg et al., 2023). Het gaat hierbij om verschillende producten: een veiligheidsbeeld in het VIK (veiligheidsinformatieknooppunt), het Regionaal Risicoprofiel regiobreed en de thematische brand(weer)risicoprofielen en zorgrisicoprofielen. Daarnaast wordt de Rijksbrede Risicoanalyse (ANV, 2022) gemaakt op nationaal niveau. In deze verschillende plannen wordt (over het algemeen) met een verschillende scope naar het risico gekeken. Desondanks is er een grote mate van overlap. Met de scope wordt bedoeld hoever er vooruit wordt gekeken en welke risico's (die de grootte van de impact bepalen) worden meegenomen. Naast de scope is er ook een verschil in de periodiciteit, ofwel de frequentie waarmee een analyse wordt uitgevoerd. Zo worden de beelden in het VIK vrijwel continu (dagelijks of wekelijks) geüpdatet, terwijl de analyse op nationaal niveau en voor het Regionaal Risicoprofiel ongeveer eens per 4 jaar wordt uitgevoerd in lijn met de beleidscyclus. Daarnaast zijn er analyses die ongeveer jaarlijks worden uitgevoerd om ontwikkelingen in één categorie van incidenttypen of voor één thema weer te geven, zoals in het brand(weer)risicoprofiel en het zorgrisicoprofiel. Ook is er een verschil in doelen en doelgroepen die met deze verschillende producten worden bediend. Het doel kan zijn om input voor het strategisch beleidsplan te leveren, tot en met input voor de inzet en concrete maatregelen. Wanneer deze verschillende factoren naast elkaar worden gezet, zijn ze te splitsen in de drie (abstractie)niveaus zoals weergegeven in Figuur 2.1.



Figuur 2.1 Verschillen en uitsplitsing op de drie (abstractie)niveaus

# 3 Uitgangspunten en opzet nieuwe methodiek regionale risico-inventarisatie en - analyse

De toegenomen complexiteit en verwevenheid en de daardoor toenemende onzekerheid vragen om een andere aanpak in de vorm van een meer procesmatige benadering (in plaats van losse producten en projecten) met samenhang tussen de drie (abstractie)niveaus (Figuur 2.1) en tussen lokaal, regionaal en nationaal niveau, én met een koppeling tussen de risicoanalyse en beleidsontwikkeling.

Voor de nieuwe methodiek is daarom een eenduidig en integraal proces van risico-inventarisatie en -analyse ontwikkeld, op basis van drie uitgangspunten:

- > Beter aansluiten bij behoeften: verbinding van de drie niveaus en betere aansluiting op beleids- en strategievorming.
- > Bij elkaar brengen van landelijke en regionale informatie.
- > Meer nadruk op fenomeenanalyse in plaats van risicoschatting.

De primaire focus van de methodiek is het expliciteren en presenteren van de (regionale) eigenschappen van een risico en de context hiervan. Hiervoor wordt informatie verzameld, die kan worden gebruikt op de drie niveaus. De scope ligt op maatschappelijke ontwikkelingen binnen de eigen veiligheidsregio en de omliggende, aangrenzende gebieden. Het betreft nadrukkelijk niet alleen de eigenschappen op het moment van analyse, maar ook een doorkijk naar de manier waarop deze eigenschappen zich de komende jaren zullen ontwikkelen.

Daarmee wordt inzicht verkregen in de factoren die ervoor zorgen dat een risico zich op een bepaalde manier kan uiten in een regio. De voorheen veelal impliciet meegenomen risicofactoren of eigenschappen (capaciteiten, kwetsbaarheden, geografisch eigenschappen en dergelijke) worden hierbij expliciet gemaakt. Daarvoor wordt een fenomeenanalyse uitgevoerd. Dat is een analyse waarmee op een integrale, systemische manier naar een risico wordt gekeken en dit op uitgebreide wijze wordt beschreven buiten de grenzen van een of enkele scenario's. Het is een beschrijvende, kwalitatieve analyse, waarbij wordt gekeken naar de samenhang, onderlinge verbondenheid van zaken en verschillende percepties om inzicht te verkrijgen in complexere risico's.

Uitgangspunt in de nieuwe methodiek is om een risico minder te presenteren als voldongen feit, maar als een momentopname met een overzicht van 'knoppen' waaraan kan worden gedraaid om de effecten of frequentie van het risico te beïnvloeden. Hierbij is ervan uitgegaan dat de 'vlinderdas' als onderlegger wordt meegenomen. Zo wordt er gekeken naar het moment van ontstaan en/of plaatsvinden, naar de effecten en omvang, en naar relevante ontwikkelingen voor beide momenten. Hierbij is ervoor gekozen om de term risico te gebruiken als verwijzing naar 'een ongeplande, ongewenste gebeurtenis met onverwachte uitkomsten'.

De nieuwe methodiek heeft een modulaire opbouw. Deze opbouw maakt het mogelijk om de methodiek verder te kunnen ontwikkelen (een 'levende' methodiek), omdat ervoor kan worden gekozen om onderdelen apart te herzien. Hieronder zijn een aantal specifieke modules toegelicht. Een overzicht van de wijzigingen ten opzichte van de 'oude' methodiek staan in de was-woordt lijst in de bijlage.

### **Module Multi-criteria-analyse**

Waar voorheen bij de beoordeling van het risico werd gekeken naar de impact en waarschijnlijkheid, is er in de nieuwe methodiek gekeken welke informatie er nog meer kan worden gegeven. Hiervoor is gekozen, omdat er veelal sprake was van een kwantificering of kwantitatieve weergave van een over het algemeen kwalitatieve analyse. De meeste risicoschattingen zijn gebaseerd op de input van (een kleine groep) deskundigen en slechts een deel berust op kwantitatieve data. Probleem is niet of de input meer kwalitatief of meer kwantitatief van aard is, maar wel dat door middel van een risicomatrix de schijn werd gewekt dat alle risicoschattingen op basis van objectieve data zijn vastgesteld.

In de nieuwe methodiek is een multi-criteria-analyse opgenomen, waarbij naast de feitelijke impact en waarschijnlijkheid ook de maatschappelijke perceptie en de beweeglijkheid van het risico worden meegenomen. Dit resulteert in een rangschikking van alle risico's vanuit vier verschillende perspectieven. Er wordt als het ware door vier lenzen naar de risico's gekeken, en elke lens levert een eigen rangschikking op. Door naar de verschillende combinaties van deze lijsten te kijken, ontstaat er een regionaal risicobeeld, dat risico-informatie geeft die op verschillende niveaus kan worden gebruikt.

### **Module Beleidsvoorbereiding**

Het proces van in beeld brengen van risico's is 'cyclisch'. Zo vormen risico's uit de eerste cyclus samen met de invloed van de beleidskeuzes of aanpak van risico's (evaluatie van beleid) input voor de analyse van risico's in een volgende cyclus. Dit sluit ook aan op de gedachte van cyclische crisisbeheersing, waarbij de risico-inventarisatie en -analyse als een belangrijk onderdeel wordt gezien (Min. J&V, 2022). Het daarom van belang dat er een stevige koppeling tussen de risicoanalyse en de beleidsontwikkeling is. Hierbij is het wel van belang om de objectiviteit, transparantie en zuiverheid van de risicoanalyse te behouden. In de nieuwe methodiek is een module beleidsvoorbereiding als onderdeel toegevoegd, waarin ter voorbereiding op de beleidskeuzes een 'waaier' aan mogelijkheden staat beschreven die kunnen worden ingezet om de beleidskeuzes te maken.

## Module Veerkrachtsanalyse

In de nieuwe methodiek is veerkracht meegenomen als onderdeel van de risico-inventarisatie en -analyse en uitgewerkt in een aparte module 3. Uitgangspunt voor deze module is, dat veerkracht van invloed is op (de impact van) een risico. De impact kan worden verhoogd of verlaagd, afhankelijk van de invloed van de (potentiële) veerkracht op de eigenschappen van een risico.

In deze module worden twee vormen van veerkracht uitgewerkt:

- > Veerkracht van de maatschappij
- > Veerkracht van de respons.

Deze onderdelen zijn gebaseerd op twee van de drie vormen van veerkracht, 'maatschappelijke veerkracht' en 'institutionele veerkracht', zoals genoemd in het rapport *Versterken van veerkracht* (Boin et al., 2020). Hierin geven de auteurs aan dat het van belang is om veranderingen in de (potentiële) veerkracht op te merken en te weten wat de "gevoelstemperatuur van de samenleving" is om te kunnen sturen op veerkracht (Boin et al., 2020, p.27). Om te bepalen of en hoe veerkracht versterkt moet worden, kan een "nulmeting veerkracht" (Boin et al., 2020, p.43) helpen om een beeld te schetsen van de bestaande situatie. Door veerkracht mee te nemen als onderdeel van de risicoanalyse krijgt de regio een beeld van de bestaande situatie van de veerkracht voor de risico's. Dit kan worden meegenomen in het totale risicobeeld en onderdeel worden van de mogelijke aanpak van de risico's.

Voor het in beeld brengen van de veerkracht van de maatschappij in de methodiek is gekozen om het theoretisch kader te gebruiken dat Abon et al. beschrijven (2012, p.18). Hierin zijn vier elementen benoemd, die samen bijdragen aan de veerkracht en weerbaarheid (resilience) van een gemeenschap. Voor toepassing in de methodiek zijn deze elementen vertaald naar de bredere veerkracht van de maatschappij binnen de regio. Het gaat hierbij om het samenspel tussen de volgende elementen (figuur 3.1):

- > 'Risk & Vulnerability' zijn vertaald naar:
  - De perceptie: in hoeverre mensen het beeld hebben dat het risico hen kan overkomen en in hoeverre ze zich zorgen maken over de effecten van het risico. Dit onderdeel is opgenomen in module 2.
  - De (zelf)redzaamheid of kwetsbaarheid van personen of een groep van personen voor een risico.
- > Bij 'planning and procedures' gaat het om de voorbereiding op het risico, dus in hoeverre mensen op zoek gaan naar informatie en of ze daadwerkelijk activiteiten ondernemen met betrekking tot het risico.
- > 'Community Connectedness' is vertaald naar de verbondenheid, dus in hoeverre mensen zich voordat het betreffende risico optreedt verbonden voelen met anderen. Denk aan het doen van vrijwilligerswerk.
- > Bij 'available resources' gaat het om de beschikbaarheid van maatschappelijke voorzieningen: in hoeverre hebben mensen toegang tot informatie over het handelingsperspectief voor het risico of toegang tot (maatschappelijke) voorzieningen.



**Figuur 3.1. Gebruikt theoretisch kader voor het in beeld brengen van de veerkracht van de maatschappij binnen de methodiek voor Regionale Risico-inventarisatie en -analyse (Abon, et al 2012, p.18)**

Het is niet nodig om als veiligheidsregio allerlei metingen en onderzoeken zelf uit te voeren. Er is namelijk veel (openbare) informatie beschikbaar. Zo kan er gebruik worden gemaakt van bestaande metingen en onderzoeken. Ook kan, waar mogelijk, gebruik worden gemaakt van informatie uit andere regio's, zeker als het gaat om meer algemene uitvragen. Deze informatie zal waarschijnlijk niet heel veel verschillen tussen de regio's en kan in ieder geval een eerste globaal beeld geven van waaruit kan worden gestart. Inzichten uit gebieden waar een incident of crisis heeft plaatsgevonden, kunnen als 'baseline' worden gebruikt voor de rest van Nederland. Hierbij kan worden gewerkt met aannames, bijvoorbeeld de volgende: wanneer mensen zich in eerder getroffen gebieden niet voorbereiden op een risico, nadat ze de gevolgen daarvan daadwerkelijk hebben meegemaakt, doen ze dat in de rest van Nederland ook niet.

Voor het meenemen in de risicoanalyse is een globaal beeld voldoende, dat wil zeggen: een inschatting of aanname van de gemiddelde grootte van de groep niet-redzamen in een populatie. Die inschatting kan bijvoorbeeld gemaakt worden met behulp van een steekproef.

De tweede vorm van veerkracht is "institutionele veerkracht: veerkracht die (...) 'geleverd wordt' door bestaande organisaties en instellingen" (Boin et al., 2020, p.32).

Voor toepassing in de methodiek is deze vertaald naar de veerkracht van de respons. Hierbij wordt gekeken naar de invloed van de kwetsbaarheden en het potentieel voor de continuïteit van de veiligheidsregio en voor de continuïteit van de respons als geheel op het betreffende risico. Voor de veiligheidsregio wordt gekeken naar de verschillende onderdelen van de regio die een rol spelen in het voorkomen van ontstaan en/of beperken van de effecten van het risico, zoals de brandweer en crisisbeheersing. Voor de totale respons gaat het om alle bij het risico betrokken partners die een rol spelen in het voorkomen van ontstaan en/of beperken van de effecten van het risico.

## 4 Aandachtspunten

Het werken met het integrale proces van risico-inventarisatie en -analyse is een vak dat vraagt om een deskundigheidsbevordering (in plaats van uitvoering door steeds wisselende medewerkers), eenduidigheid in begrippen en een gedeelde visie op het omgaan met risico's. Daarbij is het belangrijk om het proces van risico-inventarisatie en -analyse aan te laten sluiten op het proces van risicogericht werken binnen de veiligheidsregio, zodat de cyclische crisisbeheersing en een goede aansluiting op de veiligheidsketen van de brandweezorg kunnen worden gewaarborgd.

### **Investeer in risicoprofessionals**

Voor het ontwikkelen van een brede deskundigheid spelen risicoprofessionals zoals 'risicoanalisten' een belangrijke rol. Risicoanalisten zijn geen experts op een bepaald inhoudelijk thema (die expertise zit in de sectoren en functionele ketens), maar zij kennen het werkgebied door en door en weten wat de effecten kunnen zijn van bepaalde risico's in hun gebied. Zij zijn multidisciplinaire functionarissen in de veiligheidsregio die breed kijken en kunnen 'werelden verbinden'. Het zien van verbanden en overeenkomsten tussen verschillende risico's en tussen de gevolgen van verschillende risico's vraagt adequate kennis en de nodige ervaring. Deze wordt gevormd wanneer hierin wordt geïnvesteerd, wat een continue inspanning vraagt. Er zijn voldoende tijd en aandacht nodig om het proces uit te voeren en contacten te onderhouden met andere regio's en netwerkpartners.

Het is daarbij belangrijk dat risicoprofessionals allemaal op een uniforme wijze vakbekwaam kunnen worden en blijven, door het delen van kennis en vaardigheden in de achterliggende gedachten van de methodiek en de kernbegrippen door middel van een opleiding of training. Zo kunnen zij een rol spelen binnen het integrale proces van risico-inventarisatie en -analyse en de ontwikkeling van het vakgebied als geheel.

### **Aansluiting tussen de drie niveaus borgen**

Op de drie niveaus (figuur 2.1) wordt hard gewerkt aan de ontwikkeling van (bovenregionale) methodieken, zoals voor het zorgrisicoprofiel en het brand(weer)risicoprofiel. Ook de methodiek die ten grondslag ligt aan de Rijksbrede Risicoanalyse, wordt met elke nieuwe editie op onderdelen aangepast. Dit kan van invloed zijn op de methodiek voor de regionale risico-inventarisatie en -analyse. Het is daarom van belang om de aansluiting van de methodiek voor de regionale risico-inventarisatie en -analyse op deze methodieken te borgen.

Het organiseren van een structurele aansluiting op het Analistennetwerk Nationale Veiligheid (ANV) (verantwoordelijk voor het opstellen van de Rijksbrede Risicoanalyse) kan helpen bij het bevorderen van kennisuitwisseling tussen het Rijk en de regio's, bij gezamenlijke methodiekontwikkeling en bij gezamenlijke risicoduiding.

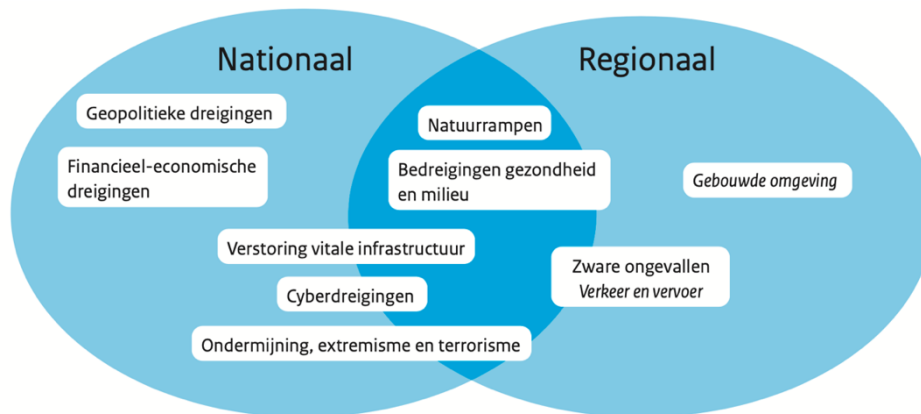
Standaardisatie van termen en uitgangspunten kan ervoor zorgen dat iedereen dezelfde taal spreekt. De geïntegreerde groslijst, met daarin een samenvoeging van de lijst met risicotypen en incidenttypen en het Informatiemodel dat wordt gebruikt binnen het Veiligheidsinformatieknooppunt (VIK) op niveau 3, draagt hieraan bij. Het belangrijk voor de blijvende aansluiting tussen de drie niveaus om gezamenlijk beheer van deze geïntegreerde lijst uit te werken en te borgen. Daarnaast is het van belang dat er wordt gewerkt aan de juistheid en betrouwbaarheid van de onderliggende (bron-)informatie. Daarbij moet ook aandacht zijn voor het bovenregionaal (gezamenlijk) verzamelen van deze informatie. Het is daarbij van belang dat er aansluiting wordt gezocht op ontwikkelingen binnen 'Informatiegestuurde Veiligheid'.

### **Bovenregionale samenwerking versterken**

Er kan effectiever gebruikgemaakt worden van de risicoanalyse op nationaal niveau, zoals ook uit eerdere onderzoeken van het IFV *Risico's in samenhang* (Van Duin & Linck, 2018) en *Verbinding tussen werelden* (Van Duin, Linck & Eikenaar, 2019) naar voren komt. Een van de aanbevelingen uit de onderzoeken is te komen tot een betere taakverdeling tussen de regio's en het Rijk. Welke risicotypen zijn landelijk generiek en welke zijn regionaal-specifiek? Daarnaast kan bij de analyse van zogenoemde bovenregionale risico's worden gezocht naar coalities tussen het Rijk en meerdere regio's.

Het is zinvol en efficiënt om de beschikbare landelijke informatie te gebruiken als input voor het inschatten van de regionale risico's en zo te voorkomen dat 25 veiligheidsregio's hetzelfde werk verrichten. Denk aan de algemene eigenschappen van een bepaald type gebeurtenis of de belangrijkste algemene ontwikkelingen, zoals (de implicaties van) processen als klimaatverandering en digitalisering, maar ook concrete achtergrondinformatie met betrekking tot gebeurtenissen als extremisme, cybercrime, verstoringen van de vitale infrastructuur, et cetera.

Op dit moment kijkt de Rijksbrede Risicoanalyse naar nationale veiligheidsrisico's en de veiligheidsregio naar de regionale risico's. Er zijn echter diverse thema's waarop bovenregionale en landelijke samenwerking mogelijk zijn. Zie ook Figuur 4.1. Voor het risico 'natuurbranden' bestaat bijvoorbeeld reeds een coalitie van verschillende regio's (en partners) die multidisciplinair kijken naar dit thema. Het is aan te raden ook voor andere bovenregionale thema's vergelijkbare coalities in te richten.



**Figuur 4.1 Verdeling en overlap thema's nationaal en regionaal (ANV, 2016, p.195)**

De behoefte om meer bovenregionaal samen te werken en gezamenlijke risicoanalyses uit te voeren, is veel genoemd in het gehele proces om te komen tot de nieuwe methodiek. Hierbij is door een aantal regio's het voorstel gedaan om te komen tot 80 % versies per risicotype, die landelijk of bovenregionaal worden vastgesteld en beheerd. Regio's kunnen de laatste 20 % dan invullen op basis van lokale kenmerken, specifieke risico's, context en wegging.

Dit sluit aan op wat eerder is aangegeven, namelijk dat regio's zich beter kunnen concentreren op het beschrijven "van de impact in het eigen gebied" en dus de specifieke aandachtspunten voor het eigen gebied, voor zover deze afwijken van de generieke risicoanalyse (Van Duin, Linck & Eikenaar, 2019, p.43). Hiervoor is het wel van belang om te komen tot onder meer procesafspraken en commitment hiervoor.

De nieuwe methodiek heeft er niet toe geleid dat de vergelijkbaarheid tussen de regio's makkelijker is geworden. Het toepassen van een kwalitatieve analyse maakt onderling vergelijken lastiger, doordat er andere accenten worden gelegd. Aangezien er bij het doorlopen van de handleiding wordt gevraagd om toe te lichten waarom bepaalde keuzes worden gemaakt, kan wel worden bekeken waarin de verschillen zitten. Daarnaast is door het opnemen van dezelfde onderdelen in de rapportage ingezet op het bevorderen van de herkenbaarheid. Door meer gezamenlijk bovenregionaal te werken, waardoor er meer eenduidigheid in de analyse ontstaat, kan de vergelijkbaarheid tussen de regio's worden bevorderd.

## Dynamische aspecten in de methodiek

In de methodiek zijn verschillende dynamische aspecten meegenomen. Deze staan hieronder beschreven aan de hand van de verschillende percepties op het begrip 'dynamisch', zoals deze uit het onderzoek *Dynamisch risicoprofiel* (Van der Varst, Cools & Domrose, 2022) naar voren zijn gekomen:

1. Risico's zelf kunnen veranderen of blijven gelijk.
2. De frequentie van opstellen van de risicobeelden varieert.
3. Het model zelf is lerend en dynamisch.

Ad 1) Vanzelfsprekend moet rekening worden gehouden met de dynamiek van bepaalde risico's of dreigingen. Stroomuitval in de winter betekent echt iets anders dan in de zomer. Ook kunnen risico's een vaste dynamiek hebben, bijvoorbeeld gedurende het jaar, zoals natuurbrandrisico's die waarschijnlijker zijn in de zomer dan in de winter. Deze dynamiek is in de methodiek opgenomen door het beschrijven van de invloed van ontwikkelingen op de impact en de waarschijnlijkheid. Dit geeft de beweeglijkheid of volatiliteit van de impact en waarschijnlijkheid weer.

Ad 2) Door de regio's wordt bij het woord 'dynamisch' vaak gedacht aan het frequenter in beeld brengen. Wanneer het integrale proces van risico-inventarisatie en -analyse wordt gevolgd, levert dit een risicobeeld op. De vorm waarin dit wordt weergegeven, is afhankelijk van het (abstractie)niveau en daarmee de scope, het soort risico en doel. Het kan worden weergegeven als een statisch beeld ('een foto') in vorm van een Regionaal Risicoprofiel op niveau 1 en in de vorm van een dynamisch veiligheidsbeeld op niveau 3.

Ad 3) Daarnaast moet de nieuwe methodiek kunnen inspelen op veranderende behoeften binnen de veiligheidsregio's. Dit vraagt dynamiek van de methodiek in de vorm van een 'lerend, dynamisch modulair model' zoals beschreven in de *Handleiding Regionale Risico-inventarisatie en -analyse*.

# 5 Evalueren en doorontwikkelen

De *Handleiding regionale risico-inventarisatie en -analyse* laat de situatie zien op dit moment. De wereld staat echter niet stil. Er is veel in beweging, wat ook invloed heeft op de opzet van de methodiek. Het daarom van belang om de handleiding als een 'levend' document te beschouwen. Dat betekent dat nieuwe ontwikkelingen worden verwerkt in het document. Hiervoor kunnen afspraken worden gemaakt om bijvoorbeeld jaarlijks een ontwikkelronde van het document te doen.

Het is belangrijk om elkaar als regio's vast te houden in het toepassen en gebruiken van de methodiek en op één lijn te blijven. Daarvoor is het belangrijk dat leerpunten of evaluatiepunten die bij het toepassen van de methodiek in een regio worden verzameld, worden gedeeld met de andere regio's. Dan kan gezamenlijk worden besproken of deze punten een aanpassing van de methodiek vragen en moeten worden verwerkt in de *Handleiding Regionale Risico-inventarisatie en -analyse*.

## **Ontwikkelen, opleiden en trainen**

Er is op dit moment geen bestaande opleiding of training beschikbaar waarin de methodiek, de achterliggende gedachten daarbij, de bijbehorende risicogerichte denk- en werkwijze en het werken met een fenomeenanalyse worden gedeeld. Het inbedden van dit gedachtengoed in een training of bestaand curriculum en het duurzaam borgen daarvan is dan ook een belangrijk aandachtspunt in het vervolg.

## **Systemische analyse inbedden**

De toepassing van systemische analyses wordt op steeds meer plekken opgepakt, zowel in de koude, lauwe als warme fase. Dit sluit goed aan op de fenomeenbenadering van de methodiek voor de regionale risico-inventarisatie en -analyse. Het inbedden van de systemische analyse en deze onderdeel te maken van de methodiek voor regionale risico-inventarisatie en -analyse, kan bijdragen aan het verkrijgen van meer inzicht in de risico's en het risicolandschap in alle fasen. Dit is deels reeds verwerkt in de handleiding, maar nog niet volledig, aangezien deze ontwikkeling nog loopt. Het is aan te raden om beide ontwikkelingen op elkaar aan te sluiten en er waar mogelijk samenhang in aan te brengen.

## **Ontwikkelingen op gebied van veerkracht en weerbaarheid**

Er is veel in beweging op het gebied van veerkracht en weerbaarheid. Van het begrip veerkracht is op dit moment geen eenduidig beeld te vormen. De veerkrachtsanalyse in module 3 is daardoor nog niet volledig en zal (op onderdelen) nog kunnen veranderen. Er is voor gekozen om deze module als optioneel onderdeel op te nemen in de methodiek. Hierdoor kunnen regio's een start maken met het in beeld brengen van de potentiële veerkracht en kan in gezamenlijkheid (op een uniforme wijze) worden gewerkt aan de doorontwikkeling van dit vraagstuk. De veerkracht van de maatschappij is nu vooral aangevlogen vanuit 'persoonlijke' veerkracht. Het in beeld brengen van de bredere maatschappelijke veerkracht is daarnaast echter ook belangrijk. Dit kan worden meegenomen in de doorontwikkeling.

## **Structurele borging van het vakgebied binnen de veiligheidsregio's**

Om de ontwikkeling van het vakgebied risico-inventarisatie en -analyse aan te jagen en te versterken, is het van belang dat de veiligheidsregio's dit thema structureel borgen binnen hun organisatie, er een aanspreekpunt beschikbaar is en ontwikkelingen bij elkaar kunnen worden gebracht. Hierin spelen het Netwerk Risicogericht Werken en de Werkgroep Risico-inventarisatie en -analyse een rol. Voor de verdere ontwikkeling van het vakgebied en de doorontwikkeling van de methodiek kan het helpen wanneer er blijvend aandacht voor dit onderwerp is georganiseerd binnen de vakraden, de Raad van Commandanten en Directeuren Veiligheidsregio's (RCDV) én in het Veiligheidsberaad.

# Literatuur

- > ANV (Analistennetwerk Nationale Veiligheid) (2016). *Nationaal Veiligheidsprofiel 2016: Een all-hazard overzicht van potentiële rampen en dreigingen die onze samenleving kunnen ontwrichten*. RIVM. Geraadpleegd van <https://www.rivm.nl/sites/default/files/2018-11/Nationaal%20Veiligheidsprofiel%202016.pdf>.
- > ANV (Analistennetwerk Nationale Veiligheid) (2022). *Rijksbrede Risicoanalyse Nationale Veiligheid*. RIVM. Geraadpleegd van <https://www.rivm.nl/nationale-veiligheid/actuele-analyses/rijksbrede-risicoanalyse-nationale-veiligheid-2022>.
- > Arbon, P., Gebbie, K., Cusack, L., Perera, S., Verdonk, S. (2012). *Developing a model and the tools to measure community resilience*. Torrens Resilience Institute. Geraadpleegd van <https://www.flinders.edu.au/content/dam/documents/research/torrens-resilience-institute/community-resilience-report-toolkit.pdf>.
- > Boin, A., Linck, R., van Duin, M., Hendriks, J., Berger, E., Van der Varst, L. (2020). *Versterken van veerkracht. Naar een gezamenlijke aanpak van ongekende crises*. IFV. Geraadpleegd van <https://nipv.nl/wp-content/uploads/2022/02/20200317-IFV-Versterken-van-veerkracht.pdf>.
- > Min. BZK (Ministerie van Binnenlandse Zaken en Koninkrijksrelaties) (2009). *Handreiking Regionaal Risicoprofiel* [5 november 2009]. Arcadis, Gemini Consultants, Houdijk Advies, Stichting Werkgemeenschap tussen techniek & zorg. Geraadpleegd van <https://nipv.nl/wp-content/uploads/2022/06/20091105-Politie-NVBR-GHORNL-Coord-Gem-secr-Handreiking-Regionaal-Risicoprofiel.pdf>.
- > Min. J&V (Ministerie van Justitie en Veiligheid) (2022). *Contourennota Versterking Crisisbeheersing en Brandweezorg*.
- > Van den Berg, F., Dumont, D., Hendriks, J., Sival, M., Oberijé, N., Naber, N., & Kerckhoffs, T. (2023). *Regionaal Risicoprofiel: van product naar integraal vakgebied. Adviesrapport voor de doorontwikkeling methodiek Regionaal Risicoprofiel van de veiligheidsregio's*. Landelijk Programma Risicogerichtheid. Geraadpleegd van <https://www.brandweernederland.nl/wp-content/uploads/sites/2/2023/03/2023-02-28-Adviesrapport-verkenning-doorontwikkeling-methodiek-Regionaal-Risicoprofiel.pdf>.
- > Van den Berg, F. (2026). *Handleiding Regionale Risico-inventarisatie en -analyse*. NIPV.
- > Van Duin, M. en Linck, R. (2018). *Risico's in samenhang. Een verkennende studie naar de aansluiting tussen regio's en Rijk*. IFV.
- > Van Duin, M., Linck, R. en Eikenaar, T. (2019). *Verbinding tussen werelden. Een verdiepende studie naar de aanpak van zeven bovenregionale crisistypen*. IFV.
- > Van der Varst, L., Cools, F. en Domrose, J. (2022). *Verkenning dynamisch risicoprofiel*. NIPV.

# Bijlage | Was-wordt-lijst voor de onderdelen van de methodiek

Onderdeel van de methodiek	Was in de handreiking RRP 2009	Wordt in de uitgangspunten nieuwe methodiek risico-inventarisatie en -analyse
Waarvoor wordt het product gebruikt?	Het RRP is de basis voor het beleidsplan.	De risico-inventarisatie en -analyse is nog steeds input voor het beleidsplan op niveau 1. Daarnaast kan de analyse input geven voor het opstellen van jaarplannen (niveau 2) en de bepaling van de benodigde inzet op niveau 3. De ingezette (beleids)maatregelen vormen vervolgens weer input voor een nieuwe risico-inventarisatie en -analyse. Hiermee ontstaat een doorlopend cyclisch proces en is de risico-inventarisatie en -analyse integraal onderdeel van het cyclische proces van crisisbeheersing en brandweezorg.
Afbakening type risico's	Het RRP bevat risicovolle situaties die kunnen leiden tot branden, rampen en crises, waarbij er sprake is van een afwijking van de reguliere situatie en waarbij de maatschappelijke continuïteit dan wel stabiliteit in het geding komt. Dagelijkse (brand)veiligheidsrisico's vallen hierbuiten.	De afbakening is in principe hetzelfde. De orde van grootte van risico's die een plek krijgen in het risicobeeld kan per regio verschillen. Dit wordt bepaald met een quickscan als onderdeel van module 1.
Indeling thema's en crisistypen	De indeling wordt gedaan op basis van verschillende crisistypen onder zeven maatschappelijke thema's: <ol style="list-style-type: none"> <li>1. Natuurlijke omgeving</li> <li>2. Gebouwde omgeving</li> <li>3. Technologische omgeving</li> <li>4. Vitale infrastructuur en voorzieningen</li> <li>5. Verkeer en vervoer</li> <li>6. Gezondheid</li> <li>7. Sociaal-maatschappelijke omgeving.</li> </ol>	De indeling wordt nog steeds gedaan op basis van thema's en daaronder risicotypen en incidenttypen. De indeling van de thema's is aangepast in lijn met andere (lopende)ontwikkelingen (o.a. KCR2) en samengevoegd in een geïntegreerde groslijst. De thema's zijn: <ol style="list-style-type: none"> <li>1. Interne bedrijfsvoering en continuïteit</li> <li>2. Natuur &amp; klimaat</li> <li>3. Gezondheid</li> <li>4. Vitale voorzieningen</li> <li>5. Fysieke leefomgeving &amp; milieu</li> <li>6. Maatschappij</li> <li>7. Nationale veiligheid</li> <li>8. Internationale veiligheid.</li> </ol>
Risico-inventarisatie	Hierbij wordt bepaald: Wat kan ons overkomen? (Welke	Dit blijft hetzelfde: de risico's uit de nationale risicoanalyse worden als

Onderdeel van de methodiek	Was in de handreiking RRP 2009	Wordt in de uitgangspunten nieuwe methodiek risico-inventarisatie en -analyse
	risicovolle situaties zijn er in de regio en omliggende gebieden aanwezig? Welke toekomstige ontwikkelingen kunnen zich daarin voordoen? Welke soorten branden, rampen en crises kunnen zich in de regio en omliggende gebieden voordoen?)	uitgangspunt gebruikt, samen met de risico's die specifiek regionaal zijn. Deze worden vertaald naar hoe en waarom een risico zich op een bepaalde manier kan manifesteren in de regio. De primaire focus van de nieuwe methodiek is het expliciteren en presenteren van de (regionale) eigenschappen van een bepaalde dreiging en de context hieromheen, om zo een antwoord te geven op de vraag 'wat kan er gebeuren in de veiligheidsregio?'. Hierbij wordt gekeken naar de regio en, waar van toepassing, omliggende, aangrenzende gebieden.
In beeld brengen van eigenschappen van het risico	De eigenschappen worden in de huidige methodiek impliciet meegenomen in vooronderzoek en bij het scoren van de impact en waarschijnlijkheid in de scenarioanalyse.	De voorheen impliciete eigenschappen worden expliciet gemaakt. Daarbij gaat het, naast de algemene eigenschappen en waarschijnlijkheid, om de volgende specifieke eigenschappen: <ul style="list-style-type: none"> <li>&gt; Omgeving</li> <li>&gt; Betrokkenen</li> <li>&gt; Veerkracht</li> <li>&gt; Verbondenheid.</li> </ul>
Tijdshorizon	Er wordt een verkenning uitgevoerd naar wat er de komende vier jaar kan veranderen in de risico's.	De nieuwe methodiek kijkt in principe vijf jaar vooruit. Dat wil zeggen dat risico's die binnen 'nu' en vijf jaar voor kunnen komen, worden meegenomen in de analyse en dat (primair) wordt gekeken naar ontwikkelingen die binnen deze termijn enig effect kunnen hebben op hoe een bepaald risico zich manifesteert. Dit sluit aan op de tijdshorizon zoals gehanteerd op nationaal niveau.
Scenario-uitwerking	De scenarioanalyse wordt gebruikt als basis voor het analyseren van impact en waarschijnlijkheid.	Op basis van de eigenschappen van het risico in de eigen regio wordt een illustratief scenario worden opgesteld. Het scenario wordt niet beoordeeld op gevolgen en waarschijnlijkheid, maar dient als middel om lezers en gebruikers mee te nemen in het verhaal.
Risicoanalyse	De vraag 'Hoe erg is wat ons kan overkomen?' wordt beantwoord met een twee-dimensionele scenarioanalyse (impact en waarschijnlijkheid) met als uitkomst het risicodiagram.	In de nieuwe methodiek wordt afgestapt van de twee-dimensionele analyse in het risicodiagram. Er wordt een multi-criteria-analyse gedaan op verschillende onderdelen van het risico. Hiermee kunnen alle afzonderlijke criteria (naast gevolgen en waarschijnlijkheid) in beeld

Onderdeel van de methodiek	Was in de handreiking RRP 2009	Wordt in de uitgangspunten nieuwe methodiek risico-inventarisatie en -analyse
	Hierin vindt een aggregatie van afzonderlijke impactscores met rekenmethode naar één impactscore plaats.	worden gebracht. Er vindt geen aggregatie plaats. Er wordt als het ware door verschillende lenzen naar het risico gekeken. Het gaat hierbij om de volgende lenzen: <ul style="list-style-type: none"> <li>&gt; Feitelijke impact</li> <li>&gt; Waarschijnlijkheid</li> <li>&gt; Perceptie</li> <li>&gt; Beweeglijkheid en (on)bekendheid.</li> </ul>
Impact beoordeling op vitale belangen	De impact is meetbaar gemaakt met een indeling op een vijfpuntsschaal (score A t/m E) De impactbeoordeling wordt gedaan op basis van kwantitatieve criteria, zoals aantallen (bv. doden en gewonden), tijdsduur en kosten.	Er wordt geen impactscore toegekend, maar de gevolgen voor vitale belangen worden kwalitatief geduid. Kwantitatieve gegevens (over omvang en bereik) die beschikbaar zijn, worden hierin meegenomen. De weging wordt gedaan met een driepuntsschaal (hoog, midden, laag) in de multi-criteria-analyse in module 5.
Waarschijnlijkheidsbeoordeling	Ook voor de waarschijnlijkheidsbeoordeling is een kwantitatieve indeling op vijfpuntsschaal (Score A t/m E) gemaakt.	Voor de waarschijnlijkheid wordt ook geen expliciete, gekwantificeerde score meer toegekend. In plaats hiervan wordt uitgegaan van een kwalitatieve inschatting van de waarschijnlijkheid, waarbij de redentatie waarom iets als wel of niet waarschijnlijk wordt gezien, wordt beschreven, onderbouwd door informatie op het gebied van bijvoorbeeld casuïstiek of landelijke informatie. Kwantitatieve gegevens (bv. faalkansen van dijkringen of chemische installaties) kunnen daarbij ook (als onderdeel van de kwalitatieve analyse) worden gepresenteerd.
Zes vitale belangen	Elk van de zes vitale belangen is geoperationaliseerd in concrete indicatoren: <ol style="list-style-type: none"> <li>1. Territoriale veiligheid</li> <li>2. Fysieke veiligheid</li> <li>3. Economisch veiligheid</li> <li>4. Ecologische veiligheid</li> <li>5. Sociale en politieke stabiliteit</li> <li>6. Veiligheid cultureel erfgoed.</li> </ol>	De vitale veiligheidsbelangen en criteria zijn in de kern nog steeds relevant. De beschrijving van de belangen is in lijn gebracht met de nationale veiligheidsbelangen.
Aanpak opstellen RRP	De handreiking is beschreven als een projectaanpak	De Handleiding Regionale Risico-inventarisatie en -analyse beschrijft de procesaanpak, met aandacht voor een continue doorontwikkeling van de methodiek en het vakgebied in de volle breedte.