

Kwalificatiedossier

Communicatieadviseur

CoPI

Werkzaam binnen de organisatie van crisisbeheersing

Versie: 3.1, 15 oktober 2021

Instituut Fysieke Veiligheid
Afdeling
Postbus 7010
6801 HA Arnhem
Kemperbergerweg 783, Arnhem
www.ifv.nl
info@ifv.nl
026 355 24 00

Colofon

Opdrachtgever:	Portefeuillehouder Vakbekwaamheid landelijk netwerk bevolkingszorg
Titel:	Kwalificatiedossier communicatieadviseur CoPI
Datum:	15 oktober 2021
Status:	Definitief, vastgesteld door Veiligheidsberaad
Versie:	3.1
Auteurs:	Minie Eising (onderwijskundige IFV) en Expertgroep Communicatieadviseur CoPI
Projectleider:	Susan van Petten
Review:	Expertgroep Vakbekwaamheid bevolkingszorg
Eindverantwoordelijk:	NIPV (vml. IFV, Programma vakbekwaamheid bevolkingszorg)

Inhoudsopgave

Inleiding.....	2
Deel A Algemene informatie	3
Deel B Overzicht kerntaken	5
Deel C Competenties	6
Deel D Uitwerking kerntaken	8
Deel E Specificaties vakbekwaamheid	10
Deel F Verantwoording.....	12
Bijlage 1 Opleidingskader	14
Bijlage 2 Namenlijst	18
Bijlage 3 Taakkaart.....	19

Inleiding

Opbouw dossier

Het kwalificatiedossier beschrijft op gestandaardiseerde wijze de functievereisten de communicatieadviseur CoPI binnen een veiligheidsregio. Dit document is ervoor bedoeld om een algemeen beeld te schetsen voor deze functie.

De opbouw van het kwalificatiedossier ziet er als volgt uit:

- Deel A Algemene informatie over wat de functie typeert.
- Deel B Beschrijving van de kerntaken.
- Deel C Beschrijving van de competenties.
- Deel D Uitwerking van de kerntaken in werkzaamheden en daaruit voortvloeiend de keuzes en dilemma's van de functie.
- Deel E Beschrijving van de specificaties van zowel de initiële als de blijvende vakbekwaamheid, evenals een beschrijving van het niveau.
- Deel F Verantwoording van de totstandkoming van het kwalificatiedossier als het benoemen waar de verantwoordelijkheid ligt voor het onderhouden van het kwalificatiedossier.

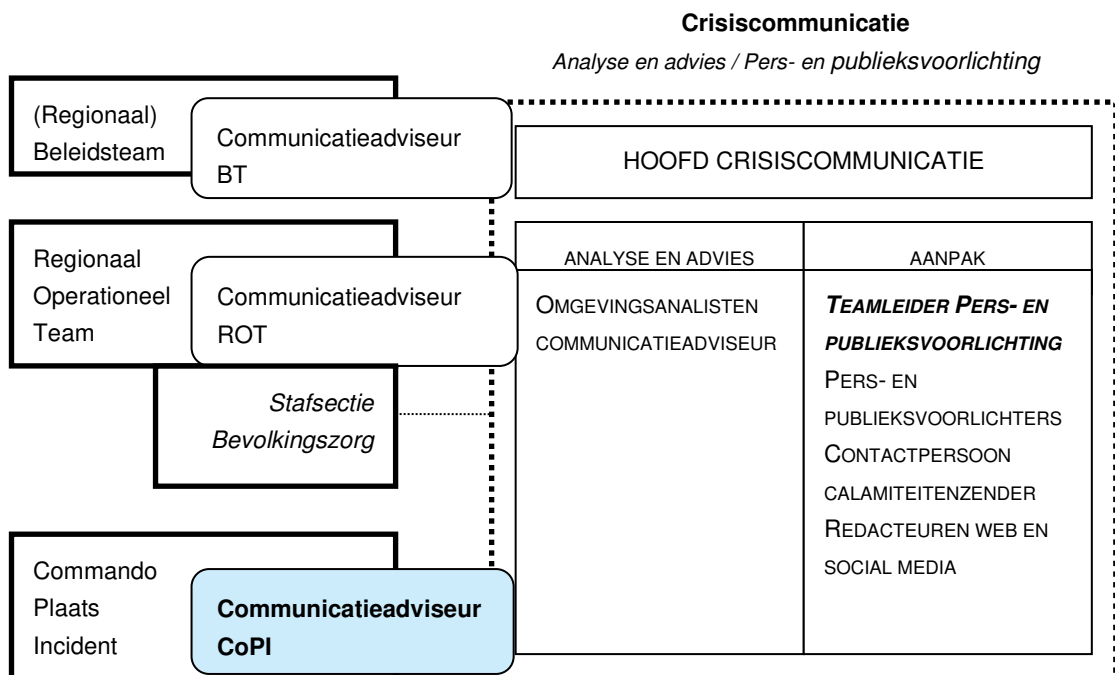
Deel A Algemene informatie

A.1 Plaatsing van de functie

De communicatieadviseur CoPI¹ is lid van het commando plaats incident en maakt deel uit van de crisiscommunicatie. Hij adviseert en informeert het CoPI over de (operationele) aspecten van de communicatieaanpak. Verder verzorgt hij de woordvoering naar publiek en pers over het incident

De communicatieadviseur CoPI:

- > werkt in teamverband onder verantwoordelijk van operationeel leider CoPI;
- > stemt af met het hoofd crisiscommunicatie in opgeschaalde situatie;
- > stemt de contactmomenten af met /geeft genomen besluiten door aan de betreffende contactpersonen binnen de crisiscommunicatie;
- > is voor leden van het CoPI en liaisons van andere partners, het aanspreekpunt voor de crisiscommunicatie en draagt zorg voor zowel pers- als publieksvoorlichting.



A.2 Complexiteit van de functie

De communicatieadviseur CoPI krijgt te maken met zowel klein- als grootschalige incidenten die politiek-maatschappelijke impact kunnen hebben. Hij maakt een analyse van het incident en de verwachte ontwikkeling van het incident. Hij neemt in acht dat het incident over het algemeen dynamisch is. De communicatieadviseur CoPI heeft daarbij te maken met

¹ CoPI: commando plaats incident

verschillende verwachtingen vanuit de omgeving (mono versus multi) en maatschappelijke belangen. Tijdens de werkzaamheden moet de communicatieadviseur CoPI functioneren onder tijdsdruk.

Deel B Overzicht kerntaken

Kerntaak 1 Adviseren en informeren van de leden van het CoPI en de liaisons van andere partners over de (operationele) aspecten van de communicatieaanpak

De communicatieadviseur CoPI handelt op basis van de kaders (strategie en doelstellingen) en mandaten waarbinnen de communicatie-operatie plaatsvindt (informatievoorziening, schadebeperking, betekenisgeving). Stemt hierover af met leider CoPI en andere partners.

Kerntaak 2 Verzorgen van de woordvoering naar publiek en pers over feiten en omstandigheden, te voorziene ontwikkelingen en handelingsperspectieven

De communicatieadviseur CoPI informeert publiek en pers over feiten, omstandigheden, te voorziene ontwikkelingen en aandachtspunten.

Kerntaak 3 Geven van voortgangs- of afwijkingsinformatie aan betrokken contactpersonen van de crisiscommunicatie en informeren over wat leeft en speelt op de plaats incident

De communicatieadviseur CoPI draagt bij aan het omgevingsbeeld en rapporteert over communicatiefeiten en –gebeurtenissen, aard, toon en ervaring met publiek en media.

Deel C Competenties

De onderstaande benoemde competenties en competentieniveaus zijn het meest relevant voor de functie en/ of cruciaal bij het uitvoeren van (een deel van) de kerntaken. De competenties zijn afkomstig uit de [competentie box](#).

Competentie: Besluitvaardigheid

Selecteert één te volgen verantwoorde strategie voor zichzelf (en anderen), ondanks onvolledigheid in kennis van alternatieven en van hun risico's.

Niveau C (afwegen)

- Neemt beargumenteerd een beslissing.
- Weegt feiten tegen elkaar af, besluit op basis van deze feiten en houdt rekening met de gevolgen daarvan.
- Neemt besluiten in minder bekende situaties en neemt doordachte besluiten die collega's of klanten kunnen betreffen.
- Maakt vlot afwegingen en hakt knopen door.
- Gaat bij het nemen van beslissingen weloverwogen te werk.

Competentie: Overtuigingskracht

Overtuigt anderen van een bepaald standpunt om instemming te krijgen met bepaalde plannen, ideeën of producten.

Niveau C (acceptatie bereiken)

- Overtuigt anderen van zijn/haar standpunt.
- Blijft in discussies bij tegenspel overeind.
- Doet realistische en goed uitvoerbare voorstellen.
- Bereikt acceptatie van ideeën bij anderen.

Competentie: Samenwerken

Voert in een team een opdracht uit. Draagt bij aan de harmonie van de groep en aan de optimale inzet van de leden ten behoeve van het groepsdoel, desnoods ten koste van eigen korte termijn belangen.

Niveau C (terugkoppelen)

- Geeft anderen ruimte om voor hun mening uit te komen en luistert goed.
- Streeft gezamenlijke doelen na.
- Koppelt op tijd terug.
- Biedt gevraagd en ongevraagd hulp indien nodig.
- Wisselt proactief argumenten, ideeën en informatie uit met anderen.

Competentie: Zelfstandigheid

Verricht zonder hulp van anderen taken, probeert op eigen kracht probleemsituaties de baas te worden. Handelt volgens eigen overtuiging, onafhankelijk van anderen.

Niveau B (proberen)

- Kent eigen beperkingen en klopt bijtijds bij anderen aan.
- Probeert eerst op eigen kracht problemen de baas te worden.
- Durft een onafhankelijk standpunt in te nemen.
- Gaat meningsverschillen niet uit de weg.

Competentie: Analytisch vermogen

Signaleert problemen; herkent belangrijke informatie; legt verbanden tussen gegevens. Spoort mogelijke oorzaken van problemen op; zoekt ter zake doende gegevens.

Niveau B (relaties leggen)

- Legt dwarsverbanden. Betreft ideeën uit verschillende disciplines bij het oplossen van een probleem.
- Ziet de relatie tussen feiten en de mogelijke oorzaken en gevolgen.
- Geeft aan welke informatie vereist is voor een goede beeldvorming en gebruikt effectieve methoden teneinde de relevante informatie te vergaren.
- Onderzoekt alternatieven om zich een oordeel te vormen.
- Omschrijft realistische scenario's met relaties tussen oorzaak en gevolg.

De volgende competenties worden als aanwezig verondersteld:

- > Stressbestendigheid
- > Mondelinge communicatie

Deel D Uitwerking kerntaken

Kerntaak 1 Adviseren en informeren van de leden van het CoPI en de liaisons van andere partners over de (operationele) aspecten van de communicatieaanpak

1.1 Werkzaamheden

De communicatieadviseur CoPI:

- 1.1.1 start de eerste communicatieactiviteiten op en zet communicatiemiddelen in;
- 1.1.2 maakt een inschatting van de (verwachte) informatiebehoefte op basis van een snelle omgevingsanalyse;
- 1.1.3 handelt op basis van de kaders (strategie en doelstellingen) en mandaten waarbinnen de communicatie-operatie plaatsvindt (informatievoorziening, schadebeperking, betekenisgeving);
- 1.1.4 stemt af met de liaisons van andere partners over de communicatieaanpak
- 1.1.5 adviseert de leider CoPI gevraagd en ongevraagd over de inzet van de crisiscommunicatie en eventuele opschaling.

1.2 Keuzes en dilemma's

De communicatieadviseur CoPI:

- 1.2.1 maakt op basis van de situatie en beschikbare informatie een keuze in de prioritering van de eerste communicatieactiviteiten en inzet van communicatiemiddelen;
- 1.2.2 maakt in samenwerking met de OvD–Bz of het hoofd crisiscommunicatie een keuze over het moment waarop het lokale bestuur wordt betrokken bij de communicatie;
- 1.2.3 kan geconfronteerd worden met tegengestelde belangen in het CoPI en andere betrokkenen bij het incident (bijvoorbeeld commerciële belangen, juridische belangen, opsporingsbelangen, maatschappelijke informatiebehoefte, schadebeperking);
- 1.2.4 kan geconfronteerd worden met een verschil van inzicht tussen de operationele beleving en de politieke werkelijkheid/ het medialandschap.

Kerntaak 2 Verzorgen van de woordvoering naar publiek en pers over feiten en omstandigheden, te voorziene ontwikkelingen en handelingsperspectieven

2.1 Werkzaamheden

De communicatieadviseur CoPI:

- 2.1.1 ontvangt en begeleidt media ter plaatse;
- 2.1.2 informeert publiek en pers over feiten, omstandigheden, te voorziene ontwikkelingen en aandachtspunten (informatievoorziening en schadebeperking);
- 2.1.3 informeert media over aard en plaats van officiële persmoment(en).

2.2 Keuzes en dilemma's

De communicatieadviseur CoPI:

- 2.2.1 maakt op basis van de situatie en beschikbare informatie een keuze in de prioritering van de eerste communicatieactiviteiten en inzet van communicatiemiddelen;
- 2.2.2 maakt een keuze welke informatie wel/ niet gedeeld wordt met de media binnen het mandaat en de politiek-bestuurlijke context;
- 2.2.3 kan geconfronteerd worden met beperkte/ niet gevalideerde/ tegenstrijdige/ geen informatie;

- 2.2.4 kan onder druk worden gezet door publiek en pers om informatie te geven waarover hij wel beschikt, maar die nog niet is vrijgegeven.

Kerntaak 3 Geven van voortgangs- of afwijkingsinformatie aan betrokken contactpersonen van de crisiscommunicatie en informeren over wat leeft en speelt op de plaats incident

3.1 Werkzaamheden

De communicatieadviseur CoPI:

- 3.1.1 draagt bij aan het omgevingsbeeld ('ogen en oren' van de betrokken contactpersonen van de crisiscommunicatie);
- 3.1.2 rapporteert over relevante communicatiefeiten en –gebeurtenissen, aard, toon en ervaring met de media;
- 3.1.3 meldt welke communicatieactiviteiten al zijn ondernomen en welke in voorbereiding zijn;
- 3.1.4 stemt communicatieaanpak, werkzaamheden en mediaverzoeken af met de betrokken communicatie personen van de crisiscommunicatie en eventueel betrokken crisispartners.

3.2 Keuzes en dilemma's

De communicatieadviseur CoPI:

- 3.2.1 adviseert over interne opschaling;
- 3.2.2 kan onvoldoende beeld hebben over wat door crisiscommunicatie wordt gecommuniceerd (niet bereikbaar of onvolledige informatie).

Deel E Specificaties vakbekwaamheid

E.1 Instroomeisen functie

Het wenselijke basisniveau is voor de communicatieadviseur CoPI als volgt:

1.1.1 Instroomeisen

- > Minimaal hbo werk- en denkniveau.
- > Aantoonbare aanwijzing door gemeente of hulpverleningsdienst, om de functie en de daarbij behorende opleidingen in de crisisorganisatie te mogen uitvoeren.
- > Geen '9-tot-5-mentaliteit'².

1.1.2 Functionele kennis en vaardigheden

- > Beschikken over de in het profiel aangegeven competenties en kerntaken, zoals beschreven in deel C en D van dit kwalificatiedossier.
- > Aantoonbare kennis en ervaring met de crisisbeheersing is minimaal blijkend uit:
 - kennis van en inzicht in de taken, verantwoordelijkheden en bevoegdheden van brandweer, politie, GHOR, bevolkingszorg en de overige (regionale) partners binnen en buiten de crisisbeheersing en de procesafhankelijke afspraken;
 - kennis van en inzicht in de taken, verantwoordelijkheden en bevoegdheden van de crisiscommunicatie;
 - kennis van online media;
 - kennis van en inzicht in de voor de crisiscommunicatie relevante ontwikkelingen, systemen, middelen en werkwijzen en deze kunnen toepassen;
 - kennis van relevante wet- en regelgeving en kennis van en inzicht in de regionale rampenbestrijdingsplannen;
 - kennis van de gecoördineerde regionale incidentbestrijdingsprocedure (GRIP);
 - kennis van en inzicht in het regionaal risicoprofiel;
 - aantoonbaar 'operationeel gevoel': kunnen verwoorden wat zich afspeelt in een (opgeschaalde) incidentsituatie, welke dilemma's voor kunnen komen bij een incident en hoe de samenwerking binnen en tussen de kolommen verloopt;
 - kunnen coördineren in de context van een crisis;
 - kunnen werken in een politiek bestuurlijke omgeving;
 - kunnen werken in een complexe omgeving die meerdere beleidsterreinen omvat.

² Deze randvoorwaarde dient door het opleidingsinstituut als instroomeis te worden aangegeven, maar hoeft niet als instroomeis te worden getoetst.

E.2 Vakbekwaam worden en blijven

De vakbekwaamheid wordt geborgd door middel van opleiden, examineren, bijscholen, trainen en oefenen werken aan de ontwikkeling van bovenvermeld wenselijk basisniveau (voor inzetbaarheid in de functie).

Vanuit vakbekwaamheid bevolkingszorg zijn daartoe de volgende opleidingen verplicht:

- > Basisopleiding Bevolkingszorg
- > Procesopleiding Communicatie.
- > Functiegerichte opleiding Communicatieadviseur CoPI.

Vakbekwaam blijven is zowel een werknemers- als werkgeversverantwoordelijkheid. De communicatieadviseur CoPI onderhoudt op basis van bijscholing, training en oefening bovenstaande kennis en vaardigheden en de in dit profiel aangegeven competenties. De communicatieadviseur CoPI voldoet daarbij minimaal aan de verplichtingen die in het kader van de Wet veiligheidsregio's en het regionaal vastgestelde opleidings-, trainings- en oefenbeleid worden gesteld.

De communicatieadviseur CoPI krijgt inzicht in zijn vakbekwaamheid door zelfreflectie en zelfbeoordeling van eigen (leer)resultaten. De communicatieadviseur CoPI krijgt ook ongevraagd positieve en negatieve feedback en schat deze zelf op waarde. De communicatieadviseur CoPI verdiept zich zelfstandig in nieuwe (wetenschappelijke) kennis en inzichten. Hij neemt actief deel aan informatie- en/of kennisbijeenkomsten rondom proces en inhoud. Hij neemt zelf het initiatief om zijn leer- en oefenbehoeften met zijn leidinggevende te bespreken. Hij maakt zelf een plan om zijn competenties gericht op peil te houden en op de hoogte te zijn van nieuwe ontwikkelingen en vakkennis. Hij toont zijn vakbekwaamheid door zich te laten beoordelen.

Deel F Verantwoording

F.1 Totstandkoming

Dit dossier bevat een verzameling van kwaliteitsinstrumenten die ontwikkeld zijn binnen het project GROOTER voor de functie van communicatieadviseur CoPI. In 2015 heeft het IFV het intellectuele eigendom over deze documenten gekregen en daarbij de verantwoordelijkheid voor het beheer en onderhoud. Beide zijn geborgd binnen het IFV programma Vakbekwaamheid bevolkingszorg.

Doel van de kwaliteitsinstrumenten is enerzijds professionalisering van bevolkingszorg en anderzijds betere uitwisselbaarheid tussen gemeenten en veiligheidsregio's. De producten zijn opgesteld door het veld en voor het veld. Dit betekent dat bij de ontwikkeling en doorontwikkeling van de producten gebruik is gemaakt van functionarissen die in de praktijk een rol binnen bevolkingszorg vervullen en die daarin ook (praktijk)ervaring hebben opgedaan.

Bij het opstellen van de producten is gekozen voor 80 procent uniformiteit en 20 procent lokale/ regionale invulling³. Hierdoor wordt regionale of zelfs interregionale bijstand tussen gemeenten en veiligheidsregio's mogelijk gemaakt, én is er binnen de opleiding (en planvorming) ook ruimte voor lokaal of regionaal maatwerk.

De kwaliteitsinstrumenten zijn beschikbaar voor veiligheidsregio's, gemeenten en opleidingsinstanties. Zij kunnen op basis van deze producten hun medewerkers toerusten voor hun taak bij een crisis of incident. Hiermee kan een volgende stap kan worden gezet in de verdere professionalisering van bevolkingszorg, maar ook in uniformiteit en uitwisselbaarheid van functionarissen in Nederland.

³ Dit document is ervoor bedoeld om een algemeen beeld te schetsen voor deze functie.

F.2 Procesinformatie

Procesinformatie	
Herzien door:	Expertgroep communicatieadviseur CoPI
Onder regie van:	NIPV (vml. IFV, Programma vakbekwaamheid bevolkingszorg)
Vastgesteld door:	19 oktober 2018, Robert Reus, Portefeuillehouder namens het Landelijk netwerk bevolkingszorg WVA Multi 15 juni 2021 RCDV 17 september 2021 Veiligheidsberaad 15 oktober 2021
Versie:	3.1, definitief
Reden voor evt. wijziging kwalificatiedossier	Periodiek onderhoud na 5 jaar en gewijzigde inzichten over de invulling van de functie.
Verantwoordelijkheid beheer en onderhoud	De verantwoordelijkheid voor het ontwikkelen en onderhouden van de kwalificatiedossiers voor functionarissen werkzaam binnen de crisisbeheersingsorganisatie is belegd bij het Instituut Fysieke Veiligheid.

F.3 Brondocumenten

Bij de totstandkoming van dit kwalificatiedossier is gebruik gemaakt van onderstaande bronnen:

- > [Referentiekader Regionaal Crisisplan 2016, Referenties bevolkingszorg \(1 september 2016\)](#)
- > [Bevolkingszorg op orde 2.0 - eigentijdse bevolkingszorg, volgens afspraak \(16 mei 2014\)](#)
- > [Besluit veiligheidsregio](#) en [Besluit Personeel Veiligheidsregio](#) (3^e tranche)
- > [Convenant calamiteitenzender](#)
- > Inzet- en beleidskader NL-Alert
- > [Instructie inzet SIS verwantencontact crisiscommunicatie](#)
- > [Kennisplein IFV, kennisdossier crisiscommunicatie](#)

Bijlage 1 Opleidingskader

Dit opleidingskader betreft de functiegerichte opleiding 'Communicatieadviseur CoPI'.

1.1 Titel van de opleiding

Communicatieadviseur CoPI

1.2 Opzet

De opleiding maakt deel uit van een geheel van opleidingen met betrekking tot bevolkingszorg. Deze zijn te vinden op de website van [Vakbekwaamheid bevolkingszorg](#). De procesopleiding Communicatie kan (in verkorte vorm) gecombineerd worden met de functieopleiding tot communicatieadviseur COPI.

1.3 Doelgroep

Aspiranten communicatieadviseur CoPI binnen de crisiscommunicatie organisatie.

1.4 Instroomeisen van de functieopleiding

- > De instroomeisen zoals beschreven in deel E 1.1.1 in dit kwalificatiedossier.
- > Basisopleiding Bevolkingszorg: beschreven in het [Opleidingskader Basisopleiding Bevolkingszorg 2.0](#)
- > E-learning NL-alert (aangeboden door het IFV): algemeen, opstellen en beslissen
- > Procesopleiding Communicatie: beschreven in het opleidingskader [Communicatie](#) (wordt geactualiseerd in 2019). Verondersteld wordt dat de aspirant in een procesopleiding aantoonbare kennis en ervaring met crisisbeheersing heeft. Dit is minimaal blijkend uit:
 - aantoonbaar 'operationeel gevoel': kunnen verwoorden wat zich afspeelt in een (opgeschaalde) incidentsituatie, welke dilemma's je kunt tegenkomen bij een incident, hoe de samenwerking binnen en tussen de kolommen verloopt etc.;
 - kunnen werken onder crisismomstandigheden;
 - kunnen werken in een politiek bestuurlijke omgeving;
 - kunnen werken in een complexe omgeving die meerdere beleidsterreinen omvat.

1.5 Minimumeisen

De opleiding moet minimaal voldoen aan de volgende eisen:

Inhoud

In de opleiding dient de deelnemer de betreffende landelijke, functie specifiek ingevulde competenties te ontwikkelen, zodat hij kan omgaan met de aangegeven keuzes en dilemma's.

Naast de landelijke invulling van de functie dient in de opleiding zo nodig ook de lokale en regionale invulling aan de orde te komen. Het gaat hierbij om eventuele lokale/ regionale aanvullingen op de landelijke invulling. Bijvoorbeeld:

- > Hoe wordt de functie regionaal ingevuld?
- > Hoe organiseert men hier de processen?
- > Hoe vindt de alarmering plaats?
- > In welk team zit men?
- > Op welke locatie?
- > Hoe vindt de aansturing plaats?
- > Wat is het mandaat/ wat zijn de bevoegdheden?
- > Hoe en met welke partijen vindt informatie-uitwisseling plaats?

Het is de verantwoordelijkheid van de regio om aan de docent mee te geven, dat en hoe de lokale en regionale invulling in de opleiding wordt meegenomen.

Docent

- > De docent dient minimaal hetzelfde werk- en denkniveau te hebben als de deelnemers aan de opleiding.
- > De docent heeft kennis van en zicht op de actuele ontwikkelingen in het werkveld van de deelnemers aan de opleiding.
- > De docent dient aantoonbare kennis en ervaring te hebben met betrekking tot de aangegeven kernkwaliteiten voor deze functionarissen.

Didactiek

De opleiding moet competentiegericht worden opgezet. Bij competenties gaat het om het geïntegreerd kunnen uitvoeren van bepaalde taken, in een bepaalde context, met bepaalde kwaliteiten. Vanwege deze competentiegerichtheid is in de opleiding een mix van theoretische en praktische werkvormen nodig, waarbij de beroepspraktijk als uitgangspunt dient. De competenties moeten in onderlinge relatie met elkaar beproefd worden in situaties, die doen denken aan en vergelijkbaar zijn met de daadwerkelijke werksituatie.

1.6 Door opleidingsinstituut aan te geven aspecten

Het opleidingsinstituut dat deze opleiding aanbiedt, kan de volgende onderdelen toelichten:

- > **Opbouw van de opleiding**
Uit welke onderdelen (onderwerpen) zal de opleiding bestaan? De inhoud van de onderdelen moet helder zijn aangegeven.
- > **Uitwerking van de leerdoelen per onderdeel van de opleiding**

Per onderdeel dient het opleidingsinstituut de leerdoelen aan te geven: wat moeten de deelnemers na deelname aan het betreffende onderdeel bereikt hebben? De leerdoelen moeten duidelijk en relevant zijn en tezamen (minimaal) de in dit profiel aangegeven kerntaken dekken.

- > **Werkvormen/ leermethoden**
Welke mix van werkvormen/ leeractiviteiten/ervaringen wordt gebruikt om de leerdoelen te bereiken? Vanwege de competentiegerichtheid moeten gevarieerde werkvormen worden ingezet: theoretisch, praktisch en gecontextualiseerd. Onderdeel is in ieder geval een mediatraining.
- > **Groeperingsvormen**
Hoe wordt de deelnemersgroep ingedeeld? Mogelijkheden zijn: klassikaal; in kleine groepjes; individueel.
- > **Oprachtvormen binnen de opleiding**
Na afloop van de opleiding kan de deelnemer een regionaal georganiseerde proeve van bekwaamheid afleggen. De opleiding dient hierop voor te bereiden. Dit kan ook door binnen de opleiding reeds voorbereidende opdrachten op de proeve van bekwaamheid op te nemen. Het opleidingsinstituut dient daarom aan te geven welke opdrachtvormen/ studietaken binnen de opleiding worden ingezet, afgestemd en voorbereidend op de toetsvormen die in de proeve van bekwaamheid worden gehanteerd.
- > **Monitoring en evaluatie**
Hoe houdt het opleidingsinstituut 'vinger aan de pols' over de voortgang van de deelnemers ten aanzien van de kerntaken, hoe wordt feedback gegeven en hoe wordt de opleiding geëvalueerd?
- > **Uitwerking van de studielast**
In paragraaf 1.9 is een indicatie van de totale studielast voor deze opleiding weergegeven. Het opleidingsinstituut dient de verdeling hiervan over contacturen en zelfstudie-uren aan te geven.
- > **Organisatie van de opleiding**
Hierbij worden de meer praktische kanten van de opleiding aangegeven, bijvoorbeeld:
 - locatie;
 - (studie)materialen zoals modules, hand-outs, boeken, proeftoetsen en practicummaterialen;
 - communicatie;
 - planning in de tijd;
 - deelnemerskosten.

1.7 Opbrengst van de opleiding

Na het volgen van de opleiding dient de deelnemer aantoonbaar de beschreven kerntaken te beheersen, mede in relatie tot de aangegeven competenties en keuzes en dilemma's. Kerntaak 1, 2 en 3 en de bijbehorende competenties vormen de minimale landelijke richtlijnen en dienen voldoende aan de orde te komen in de functiegerichte opleiding Communicatieadviseur CoPi.

1.8 Toetsing

Na afloop van de opleiding kan de deelnemer bij een toetsende instantie een proeve van bekwaamheid afleggen. Daarin wordt getoetst of de deelnemer de aangegeven kerntaken en competenties (uitgezonderd de lokale/regionale invulling daarvan) beheerst. Toetsing van de beheersing van de 'couleur lokaal en regionaal' kan niet plaatsvinden vanuit een centrale proeve van bekwaamheid. De proeve van bekwaamheid richt zich op de landelijk geldende aspecten. Het beheersen van de lokale/regionale invulling dient tijdens de opleiding door de docent zelf te worden getoetst. De docent dient vervolgens aan de toetsende instantie door te geven, of de deelnemer voldoet aan de lokale/ regionale eisen. Is dit het geval, dan kan de deelnemer de centrale proeve van bekwaamheid afleggen. Daarnaast zijn de genoemde instroomeisen een voorwaarde voor het volgen van de opleiding, en daarmee dus ook indirect voor het afleggen van de proeve van bekwaamheid. Voorafgaand aan de proeve van bekwaamheid dient daarom ook impliciet getoetst te worden, of de functionaris aan deze instroomeisen voldoet.

1.9 Studielast

Een indicatie van de contacturen voor deze opleiding is: 6- 8 dagdelen. Het exacte aantal contacturen hangt met name af van de invulling van de werkvormen in de opleiding: sommige werkvormen vergen meer tijd, andere minder tijd. De regio bepaalt met het opleidingsinstituut de omvang van de exacte studielast. Eventueel in te plannen zelfstudie-uren moeten in verhouding staan tot het aantal contacturen.

1.10 Minimum en maximum aantal deelnemers

Het minimum- en maximaantal deelnemers per opleiding hangt af van de wijze waarop de opleiding wordt ingericht. Hierbij gelden verschillende eisen:

- > Voor groepswork/ werkgroepen: ongeveer 12 – 15 deelnemers (op 1 docent).
Dit betreft bijeenkomsten waarin de deelnemers in theorie met de stof omgaan en daar allen actief (cognitief) aan moeten meedoen, bijvoorbeeld door het bespreken van casussen of stellingen.
- > Voor echt praktische werkzaamheden: ongeveer 5 – 8 deelnemers (op 1 docent).
Dit betreft bijeenkomsten waarin de deelnemers zelf actief en praktisch aan concrete taken werken voor een gezamenlijk eindproduct.

Bijlage 2 Namenlijst

1.1 Expertgroep Communicatieadviseur CoPI

Naam	Organisatie	Rol
Allard Schimmel	Veiligheids- en gezondheidsregio Gelderland-Midden	Actieve deelname
Dick Kol	Veiligheidsregio Kennemerland	Actieve deelname
Leon Eummelen	Brandweer Zuid Limburg	Actieve deelname
Jan Wittenberg	Veiligheidsregio IJsselland	Actieve deelname
Laura Burgman	Veiligheidsregio IJsselland	Actieve deelname
Agaat van der Veer	Brandweer Flevoland	Actieve deelname
Susan van Petten	IFV	Tegenlezer

1.2 Expertgroep Vakbekwaamheid bevolkingszorg (vaststelling)

Naam	Organisatie
Robert Reus	Coördinerend functionaris VR Noord-Holland-Noord (portefeuillehouder LNB)
Lobke van der Krabben	Veiligheidsregio Brabant-Noord
Marla Rinburg	Veiligheidsregio Brabant-Zuidoost
Egon Wolf	Veiligheidsregio Gelderland-Midden
Christiaan Bruggen	Veiligheidsregio Friesland
Sandra van der Burg	Veiligheidsregio Haaglanden
Cees Jan Bloemendaal	Veiligheidsregio IJsselland
Larissa Zijm	Veiligheidsregio Kennemerland
Inge Marijnissen	Veiligheidsregio Zaanstreek-Waterland
Menno van de Wetering	Veiligheidsregio Zeeland
Susan van Petten	IFV

Bijlage 3 Taakkaart

In onderstaande taakkaart staan alle kerntaken en werkzaamheden opgenomen als zijnde door één persoon uitgevoerd.

Proces	
Functienaam	Communicatieadviseur CoPI
Alarmering door	> Gemeenschappelijke meldkamer <naam>, via <alarmeringsmiddel>
Ontvangt leiding van	> Operationeel leider COPI (operationeel) > Officier van dienst Bz of bij opschaling hoofd crisiscommunicatie (functioneel)
Geeft leiding aan	Tot en met GRIP 1, bij monodisciplinaire opschaling: omgevingsanalist en/of medewerkers pers- en publieksvoorlichting
Werkplek	<regionaal invullen>
Kerntaken	<ol style="list-style-type: none">1. Adviseren en informeren van de leden van het CoPI en de liaisons van andere partners over de (operationele) aspecten van de communicatieaanpak.2. Verzorgen van de woordvoering naar publiek en pers over feiten en omstandigheden, te voorziene ontwikkelingen en handelingsperspectieven.3. Geven van voortgangs- of afwijkingsinformatie aan betrokken contactpersonen van de crisiscommunicatie en informeren over wat leeft en speelt op de plaats incident.
Checklist start activiteiten	<ul style="list-style-type: none"><input type="checkbox"/> Bevestig het alarm/ je opkomst en start eigen logboek.<input type="checkbox"/> Raadpleeg LCMS (indien opgestart).<input type="checkbox"/> Neem contact op met de meldkamer:<ul style="list-style-type: none">o Bespreek het totaalbeeld.o Bespreek de (monodisciplinaire) opschaling.<input type="checkbox"/> Maak een inschatting van de (verwachte) informatiebehoefte op basis van een snelle omgevingsanalyse.<input type="checkbox"/> Start de eerste communicatieactiviteiten op en zet communicatiemiddelen in. <p><i>Na opschaling naar GRIP 2 of hoger, of na monodisciplinaire opschaling:</i></p> <ul style="list-style-type: none"><input type="checkbox"/> Neem contact op met het hoofd crisiscommunicatie:<ul style="list-style-type: none">o Bespreek het totaalbeeld en het omgevingsbeeld.o Meld welke communicatieactiviteiten al zijn ondernomen en welke in voorbereiding zijn.<input type="checkbox"/> Informeer het hoofd crisiscommunicatie op logische momenten (bijvoorbeeld voor en na de CoPI-overleg) gedurende de uren/ dagen dat de taakorganisatie is ingezet.

<p>Checklist uitvoering taken</p>	<ul style="list-style-type: none"> <input type="checkbox"/> Ontvang en begeleid media ter plaatse. <input type="checkbox"/> Informeer publiek en media over feiten, omstandigheden, te voorziene ontwikkelingen en aandachtspunten (informatievoorziening en schadebeperking). <input type="checkbox"/> Informeer media over aard en plaats van officieel/ officiële persmoment(en). <input type="checkbox"/> Registreer indien mogelijk vragen, antwoorden, afspraken, geruchten, fabeltjes, toon en sfeer. <p><i>Bij GRIP 1:</i></p> <ul style="list-style-type: none"> <input type="checkbox"/> Wijs het CoPI op de kaders (strategie en doelstellingen) en mandaten waarbinnen de communicatieoperatie plaatsvindt (informatievoorziening, schadebeperking). <input type="checkbox"/> Adviseer de leider CoPI gevraagd en ongevraagd over de communicatieaanpak en eventuele (monodisciplinaire) opschaling en inzet van de taakorganisatie Communicatie. <p><i>Na opschaling naar GRIP 2 of hoger, of na monodisciplinaire opschaling:</i></p> <ul style="list-style-type: none"> <input type="checkbox"/> Draag bij aan het omgevingsbeeld ('ogen en oren' voor het hoofd crisiscommunicatie). <input type="checkbox"/> Rapporteer het hoofd crisiscommunicatie over: <ul style="list-style-type: none"> o relevante communicatiefeiten en -gebeurtenissen o de communicatieactiviteiten, aard, toon en ervaring met media en publiek <input type="checkbox"/> Stem communicatieaanpak, werkzaamheden en mediaverzoeken af met het hoofd crisiscommunicatie.
<p>Checklist beëindiging activiteiten</p>	<ul style="list-style-type: none"> <input type="checkbox"/> Schaal pas af na afstemming met leider CoPI en/ of hoofd crisiscommunicatie. <input type="checkbox"/> Informeer het hoofd crisiscommunicatie bij afschaling. <input type="checkbox"/> Rond eigen werkzaamheden af en draag lopende zaken, via het hoofd crisiscommunicatie, over aan aflossing of aan de reguliere gemeentelijke organisatie. <input type="checkbox"/> Lever een bijdrage aan de evaluatie van de uitvoering van het proces.
<p>Bevoegdheden</p>	<p>Heeft het mandaat om (binnen zijn taakbeschrijving en het regionaal vastgestelde mandaatbesluit) de benodigde opdrachten te geven en activiteiten uit te (laten) voeren, zonder voorafgaande autorisaties door de leider CoPI of de burgemeester.</p>
<p>Hulpmiddelen</p>	<ul style="list-style-type: none"> > Draaiboek/ deelplan communicatie > Mandaatbesluit crisiscommunicatie > Taakkaart > Ramp- en incidentbestrijdingsplannen > Convenanten/ samenwerkingsovereenkomsten > Bereikbaarheidslijst medewerkers communicatie > Bereikbaarheidslijst/ netwerkkaart contactpersonen communicatie andere overheden en externe partners > (Mobiele) ICT en communicatiemiddelen (GSM) > Mobiel internet met toegang tot LCMS, social media en e-mail > Checklists pers- en publieksvoorlichting > <regionaal invullen><regionaal invullen>.

Neemt deel aan overleg	> Overleg CoPI
Werkt samen met/ heeft contact met	<ul style="list-style-type: none"> > Hoofd crisiscommunicatie > Informatiecoördinator taakorganisatie Communicatie > Communicatieadviseur ROT > Leider en leden CoPI > Informatiemanager CoPI > Liaisons van andere overheden en externe partners betrokken bij het incident.
Bereikbaarheid partners/ externen	<regionaal invullen>