

Jaarplan 2025

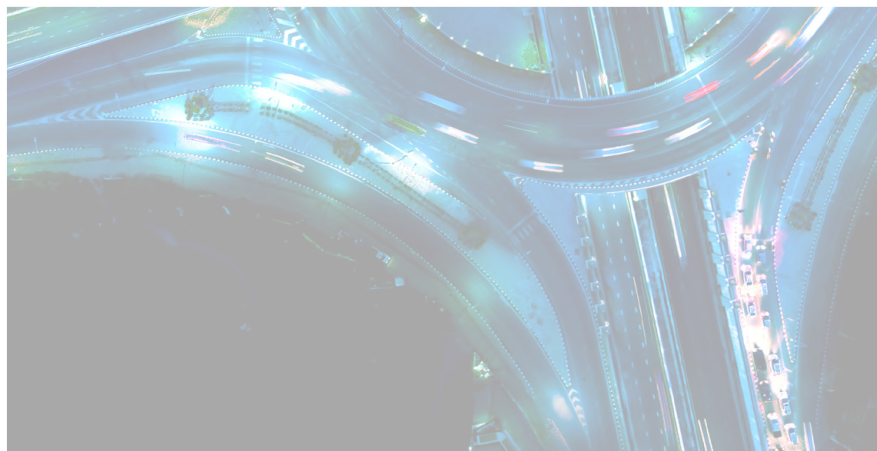
Landelijke Voorziening
Crisisbeheersing (LVCb)





Inhoud

Over het LVCb en de langetermijnvisie	3
Langetermijnvisie 2020 - 2025	3
Context 2025	4
Veiligheid	4
Onderzoek en innovatie	4
Samenwerking KCR2	4
Vakbekwaamheid	4
Beoogde resultaten 2025	5
Samenwerking LVCb	5
Verlengen LVCb	5
Verbreden LVCb	5
Verdiepen LVCb	5
Verbeteren LVCb	6
LCMS High level Roadmap 2025	7
Vooruitkijken	7
Organisatie LVCb	8
Begroting	8





Over de LVCb en langetermijnvisie

De Landelijke Voorziening Crisisbeheersing (LVCb) helpt zo'n 1000 organisaties samenwerken in alle fases van crisisbeheersing. Dit gebeurt via de werkwijze 'netcentrisch werken' en een platform met veilige systemen die de besluitvorming ondersteunen. Het Landelijk Crisismanagement Systeem (LCMS) is één van die systemen.

Crisispartners staan via de LVCb met elkaar in verbinding, waardoor ze voor, tijdens en na de crisis rijke en actuele beelden kunnen uitwisselen. En op basis daarvan samen de juiste en voor iedereen passende besluiten nemen.

De LVCb is voortdurend in ontwikkeling om relevant en betrouwbaar te zijn en blijven voor de gebruikers. Zo integreren we data en BI om de beelden in het LCMS te verrijken. En verbeteren we de continue beschikbaarheid van het platform door aan te sluiten op het Diginetwerk. Ook de werkwijze is altijd in ontwikkeling: in samenwerking met onze academische partners sluiten we steeds aan op de nieuwste wetenschappelijke inzichten.

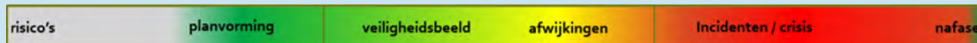
Langetermijnvisie 2020-2025

De langetermijnvisie is gericht op Verlenging, Verbreding en Verdieping van de Landelijke Voorziening Crisisbeheersing.

Verlenging: netcentrisch werken ook voor (on)voorzien risico's?

Van focus op de crisis zelf, naar netcentrisch samenwerken in alle fases van crisisbeheersing. Met als doel: continuïteit in het waarborgen van veiligheid. Waarbij de netcentrische werkwijze ondersteunt op het gebied van langdurige crises, risicobeheersing en preventief werken.

De onderstaande thermometer illustreert de verschillende fases van crisisbeheersing:



Verbreding: hoe richten we de samenwerking tussen crisispartners toekomstbestendig in, en hoe borgen we de kwaliteit van de netcentrische samenwerking?

Crisispartners werken samen in een breed netwerk. Voor een gelijkwaardige samenwerking is het belangrijk dat iedereen een actieve bijdrage levert. Er moet echter ook differentiatie in vertrouwelijkheid en toegang mogelijk zijn. Daarnaast zijn standaardisatie, normering en toetsing nodig om de kwaliteit van de netcentrische samenwerking te borgen. Net als een verdere professionalisering van oefenen, trainen en opleiden (OTO).

Verdieping: Wat zijn de consequenties voor het LCMS? Van de verlenging en verbreding van de netcentrische werkwijze en externe ontwikkelingen?

Het verlengen en verbreden van de netcentrische werkwijze heeft invloed op het Landelijk Crisis Management Systeem (LCMS). Net als nieuw beschikbare data- en informatiestromen. Deze ontwikkelingen maken dat het LCMS geen op zich staand systeem meer is, maar onderdeel van een platform dat bestaat uit verschillende (technische) componenten.



Context 2025

De uitvoering van het Jaarplan LVCb 2025 vindt plaats in het licht van een aantal (verwachte) ontwikkelingen. Die ontwikkelingen bepalen mede de toewijzing van capaciteit binnen de LVCb voor 2025.

Veiligheid

De geopolitieke situatie met bijbehorende dreigingen vraagt om intensivering van civiel-militaire samenwerking. Zo zal de aankomende NAVO-top die in Nederland gefaciliteerd wordt, ondersteuning van de LVCb vragen: op het gebied van advies, opleiding en training, maar ook technische ondersteuning.

De toenemende dreiging in het digitale domein en de vitaal-verklaring van het proces crisisbeheersing, vragen om enkele (versneld te nemen) maatregelen op het gebied van informatiebeveiliging. Ook dit vindt plaats op zowel technisch niveau als op het gebied van onderzoeken wat vigerende en aankomende regelgeving (WOO, AI Act, NIS2 etc) betekent qua organisatie en voorwaarden.

Onderzoek en innovatie

Om naast de investering in veiligheid ook op functioneel gebied relevant te blijven als LVCb, zijn innovatie en onderzoek naar en toepassing van nieuwe (technologische) ontwikkelingen essentieel. Dit manifesteert zich in, onder andere: deelname aan het meerjarenproject Hawkeye, het Onderzoeksprogramma bovenregionale Samenwerking, doorontwikkeling van de Virtuele assistent en het Multi-AI-project.

Samenwerking KCR2

De ontwikkelingen van een landelijk knooppunt (KCR2) dat rijk, veiligheidsregio's en landelijke crisispartners verbindt op het gebied van crisisbeheersing, heeft een onmiskenbare samenhang met de LVCb. In 2025 wordt deze samenhang onderzocht. Dit onderzoek leidt waarschijnlijk tot een aanpassing van het aansturingsmodel van de LVCb. Deze ontwikkelingen vallen samen met de verdere uitwerking van de meerjarenvisie LVCb '26-'30 en de bijbehorende meerjarenbegroting. In 2025 wordt in de tussentijd de Visie LVCb 2020-2025: Verbreden/Verlengen/Verdiepen nog uitgevoerd.

Vakbekwaamheid

Inmiddels maken ruim 1000 partijen gebruik van de LVCb. Daarbij varieert de mate van betrokkenheid. De kwaliteit en volwassenheid van de manier waarop deze organisaties netcentrisch werken, bepalen grotendeels het succes van de voorziening voor, tijdens en na crises. Het is daarom van essentieel belang dat niet alleen vakbekwaam worden, maar ook vakbekwaam blijven aandacht krijgt. Dit uit zich in het project 'Verbeteren Situatiebeeld', 'de tweejaarlijkse Staat van NCW', maar ook in degelijke implementatietrajecten en een heldere en relevante doctrine. Daarnaast wordt doorlopend gewerkt aan het leveren van hoogkwalitatieve dienstverlening.

Beoogde resultaten 2025

Tekst bruin geeft aan:
prioriteit in 2025



Samenwerking KCR2-LVCb

- > De samenwerking tussen LVCb en KCR2 is geïntensiveerd: zowel qua werkwijze en netwerkmanagement, als qua technische ondersteuning.
- > Concrete producten zijn opgeleverd, waaronder: het Natuurbrandendashboard, nieuwjaarsincidenten-monitoring en het landelijk operationeel beeld.
- > Netcentrisch werken is bij LOCC/KCR2 verder geoperationaliseerd (inclusief blauwdruk en opleiden).
- > De governance rondom LVCb en KCR2 is met elkaar in lijn gebracht.
- > Als onderdeel van het Onderzoeksprogramma Bovenregionale Samenwerking: samen met KCR2 is uitgewerkt hoe de coördinatie van de verschillende typen crisispartners te concretiseren.

Verlengen LVCb

- > Het project 'Virtuele Assistent' is in november 2024 opgeleverd. In 2025 worden de vier onderkende functionaliteiten geborgd in verschillende (al dan niet bestaande) oplossingen van de LVCb. Het gaat om de volgende functionaliteiten: incidentendashboard, risicotaxatie, Lessons Learned en Scenarioplanning.
- > De rol van data-analyse in alle fases van de crisisbeheersing is verwerkt in het Referentiekader Netcentrische Crisisbeheersing 2025.
- > De rol van Netcentrisch Werken in de fase 'Nafase' in de crisisbeheersing is verder verkend. Ook wordt gericht gekeken naar het proces 'evalueren' en het herstel van een crisis met betrekking tot de 'weerbare samenleving'. De resultaten worden geborgd in het Referentiekader Netcentrische Crisisbeheersing 2025.

Verbreden LVCb

- > Het LVCb-symposium op 23 januari 2025 is georganiseerd voor bestaande en potentiële crisispartners, om kennisdeling en netwerkvorming te stimuleren.
- > Nieuwe/lopende implementatietrajecten van, onder andere, transport-, drinkwater- en energiesector (waaronder NS, Prorail, Enexis, Oase, Brabantwater, Dunea) zijn ondersteund en de bijbehorende blauwdrukken zijn opgeleverd.
- > Vier fysieke bijeenkomsten/themagroepen en verschillende beheer- en Ncw-netwerken zijn georganiseerd.
- > De band met implementatiepartners en -opleiders is versterkt, en ervaringen zijn geborgd in de doctrine. De certificering-methodiek van deze partners is herzien.
- > De aansluiting van ad-hoc partners is verder uitgewerkt.
- > Het aantal aan de LVCb verbonden partijen neemt toe. Daarom zijn het accountmanagement, het netwerkoverzicht en de communicatie naar de deelnemers aan de LVCb beter gestructureerd.
- > Partners die betrokken zijn bij de NAVO-top, zijn succesvol voorbereid en ondersteund.

Verdiepen LVCb

- > Het ontsluiten van informatie uit het LCMS naar andere applicaties (binnen en buiten de LVCb) is verbeterd. Eén van de manieren om dit te realiseren is de deelname aan het meerjarige, Europese project Hawkeye. Binnen dit project wordt de ontsluiting met Paragon gerealiseerd en de aansluiting van de Netcentrische Werkwijze op crisisprocessen van buurlanden geborgd. >>



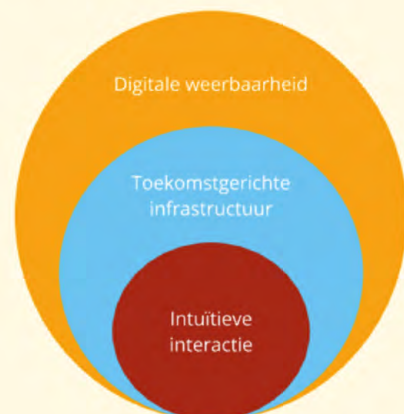
- > De Toegang Gezamenlijke Voorzieningen (TGV) is geïmplementeerd en daarmee zijn veiligheid en gebruikersgemak bij inloggen in de LVCb verbeterd.
- > De hardware van het digitale Verkeersplein (de infrastructuur voor de koppeling met onder andere Diginet en de meldkamers) is vernieuwd.
- > Standaard GEO-data is ge-outsourced en uitgebreid, waardoor meer capaciteit overblijft voor geo-kaartlagen specifiek voor risico- en crisisbeheersing.
- > Nieuwe GEO- en data-architectuur is geïmplementeerd.
- > De architectuur LVCb is vastgesteld.

Verbeteren LVCb

- > Er is een aantal academies georganiseerd waarin organisatiebeheerders worden (bij) geschoold, zodat ze goed zijn uitgerust voor hun taak binnen de LVCb.
- > Om netwerkvorming en naslag te ondersteunen worden digitale samenwerkingsruimten voor aangesloten partners verder ingericht.
- > Een digitale portal is beschikbaar voor gebruikers. Deze portal bevat een digitale servicedesk inclusief statusmonitoring en een overzicht van applicaties en data.
- > Er is besluitvorming op de inrichting en de definitie van 24/7-dienstverlening vanuit de LVCb.
- > Het Security Operation Center is operationeel en daarmee is er meer inzicht en handelingsperspectief tijdens cyberdreiging of -aanvallen op het technisch platform van de LVCb.
- > Het Referentiekader Netcentrische Crisisbeheersing 2025 is gepubliceerd.
- > Door een gerichte campagne is de kwaliteit van Situatiebeelden in het LCMS verbeterd.
- > De SLA-normen zijn behaald.
- > De volgende opleidingen zijn verzorgd: Informatiemanager, GIM, CaCo-opleiding en Operationeel Leider.
- > De duurzaamheid en beschikbaarheid van vergelijkbare, beschikbare functionaliteiten in de markt rond het LCMS zijn verkend. Dit zorgt voor een beter inzicht in de toekomst van het LCMS.
- > De Staat van Netcentrisch Werken is uitgevoerd. In 2025 wordt bekeken hoe deze verder te harmoniseren met reguliere OTO-activiteiten en de huidige praktijk rondom risicomonitoring. Om zo de beoogde continue kwaliteitsontwikkeling beter te kunnen borgen.
- > Het LCMS is conform roadmap doorontwikkeld, inclusief meer transparantie rond het wijzigingsproces en frequentere releases.

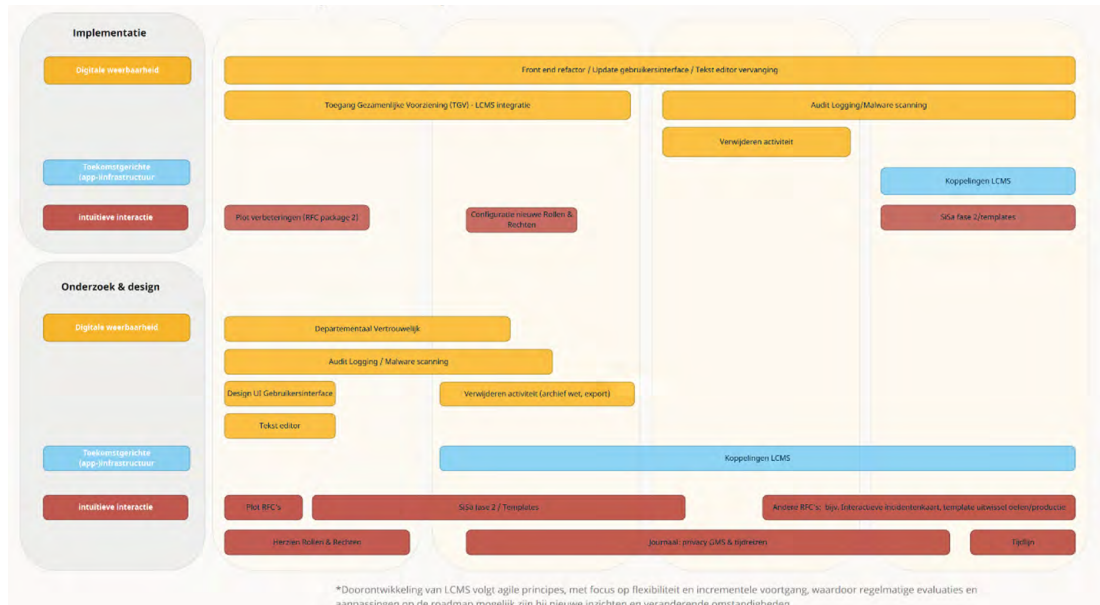
LCMS doorontwikkeling - uitgangspunten

- Versterken van **digitale weerbaarheid**, het waarborgen van veilig gebruik van LCMS.
- **Toekomstgerichte (app-)infrastructuur** vergemakkelijkt implementatie van nieuwe functionaliteiten en bevordert het koppelen met andere partijen.
- Optimalisatie van de presentatie laag en implementatie van **intuïtieve interactie** om het netcentrisch werken maximaal te ondersteunen.





LCMS High level Roadmap 2025*

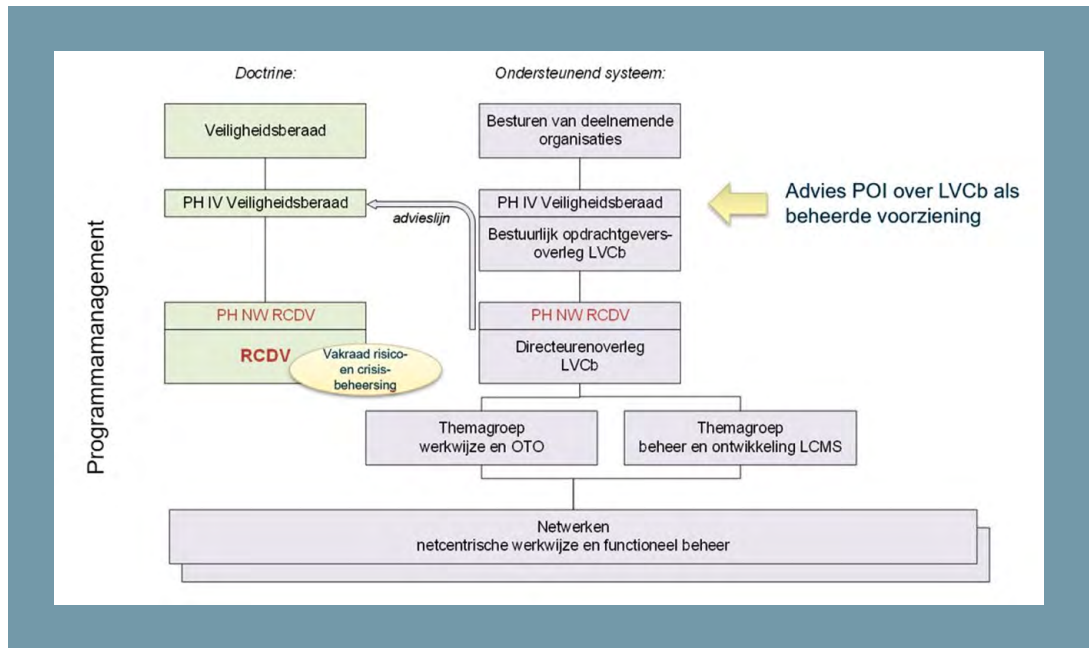


Vooruitkijken

- > De Visie LVCb 26-30 is vastgesteld. Met bijbehorende governance, meerjarenbegroting en financieringssysteematiek.
- > De conferentie ISCRAM-26 is voor een groot deel voorbereid;
- > De consequenties van Vitaal, NIS2, WOO, en AI Act zijn inzichtelijk en (deels) geïmplementeerd.
- > Een meerjarig, mede door de LVCb gefinancierd onderzoeksprogramma Bovenregionale Samenwerking is gestart. In dit programma:
 - > Is samen met Defensie gestart met een meerjarig onderzoek naar de concretisering van een *whole-of-society* benadering binnen Nederland, mede geïnspireerd door internationale voorbeelden.
 - > Is in kaart gebracht of en hoe veiligheidsregio's omgaan met bovenregionale risico's en waarom (niet).
 - > Is uitgedacht hoe regionale organisaties als veiligheidsregio's en waterschappen, en landelijke organisaties als KCR2 beter kunnen samenwerken door meer systemisch naar risico's te kijken en zo de complexiteit van risico's en crises beter hanteerbaar te maken.
- > De samenwerking met het lectoraat Crisisbeheersing is geïntensiveerd. Dit lectoraat houdt zich bezig met bovenregionale samenwerking, risicobeheersing en de rol van data, en de rol van de mens in risico- en crisisbeheersing (data, AI, BI).



Organisatie LVCb



Begroting

Kostenpost	2024	2025
Beheer doctrine	681.433	658.106
Instandhouding LCMS	2.530.564	2.563.758
Licenties, hosting, technisch beheer	1.604.221	1.051.939 ¹
Nieuwe hosting		476.000 ²
Preventief onderhoud LCMS	112.070	112.070
Functioneel beheer	611.857	711.212
GEO4OOV	202.416	212.537
Ontwikkeling LCMS	1.051.787	1.956.196
Vraagarticulatie	271.985	346.086
Applicatieontwikkeling	625.400	1.464.443 ³
Afschrijvingen	154.402	145.667
Besturing en implementatie	461.098	676.538
Programma- en productmanagement	375.532	563.538 ⁴
GZ ondersteuning	104.000	113.000
TOTAAL	4.743.316	5.854.589⁵

¹ Kosten van 'Applicatieontwikkeling' onterecht begroot op 'Technisch beheer'. Verschuiving binnen begroting: beheer 80%, ontwikkeling 20% (ook in lijn met PWC-rapport)

² Hostingkosten naar verwachting 476K per jaar hoger

³ Naast verschuiving bij (1), extra ontwikkelcapaciteit aangetrokken

⁴ Extra contractbeheeractiviteiten wegens groei aantal partners

⁵ Algemene groei begroting door loonkostenstijging

Sectorale bijdragen	2024	2025
Veiligheidsregio's	2.000.827	2.206.000
JenV	131.004	142.270
Waterschappen en drinkwater	563.105	611.532
IenW	507.840	551.414
GZ	666.679	724.013
Kmar	402.839	437.483
Politie	343.814	373.382
Overige partners	127.208	138.148
Bijdrage KCR2/Onderuitputting NIPV	-	670.347
TOTAAL	4.743.316	5.854.589⁶

⁶ Contractuele bijdragen geïndexeerd

Buffer LVCb	2024	2025
Risicobuffer ⁷	474.550	585.459
Surplus risicobuffer	204.235	93.326
TOTAAL	678.785	678.785

⁷ Risicobuffer is conform meerjarenbegroting maximaal 10% van begroting. Surplus nog vrij te investeren.