

# Jaarplan 2025



# Colofon

Jaarplan en begroting 2025

Datum: november 2024

Status: definitief

Versie: 1.0

Nederlands Instituut Publieke Veiligheid

Postbus 7010

6801 HA Arnhem

Kemperbergerweg 783, Arnhem

[www.nipv.nl](http://www.nipv.nl)

[info@nipv.nl](mailto:info@nipv.nl)

026 355 24 00

Het Nederlands Instituut Publieke Veiligheid is bij wet vastgelegd onder de naam Instituut Fysieke Veiligheid.



# Voorwoord

Beste lezer,

We leven in een verandering van tijdperk. Klimaatverandering, de energietransitie, nieuwe technologieën, stedelijke en infrastructurele verdichting, en veranderende geopolitieke verhoudingen geven Nederland van morgen een ander aanzien dan het Nederland van vandaag. Deze ontwikkelingen hebben een groeiende impact op de veiligheid in ons land en vragen om een doordachte en passende respons.

In deze dynamische wereld is het NIPV deskundig op het voorkomen en beheersen van publieke risico's. We doen dit door het domein van brandweezorg en crisisbeheersing te versterken. Onze dienstverlening is gericht op de professionals die verantwoordelijk zijn voor het voorkomen van (brand)incidenten en crises en de respons daarop. We spelen een centrale rol als ontwikkelaar en verbinder door onderzoek te doen, onderwijs te geven en op verzoek van partners operationele en logistieke ondersteuning te bieden. Samen met de 25 veiligheidsregio's werken we verder aan een toekomstbestendige informatievoorziening voor een veilig en veerkrachtig Nederland. Het is onze missie om een toonaangevend instituut te zijn dat niet alleen reageert op de uitdagingen van vandaag, maar ook proactief werkt aan de oplossingen van morgen.

Onafhankelijk en integer onderzoek is een belangrijk speerpunt voor het NIPV. Met de oprichting van een Adviesraad Onderzoek zetten we een belangrijke stap in het waarborgen van kwalitatief (praktijkgericht) onderzoek en de vertaling ervan naar kennisintensieve dienstverlening. Om de wetenschappelijke integriteit van ons onderzoek te bewaken, zijn we aangesloten bij de commissie wetenschappelijke integriteit van hogescholen, en haar gezamenlijke klachtenregeling. Door deelname aan de Vereniging Hogescholen zetten we in op een periodieke audit van onze lectoraten.

Datagedreven werken en kunstmatige intelligentie worden steeds belangrijker in de domeinen brandweezorg en crisisbeheersing. Daarom starten we dit jaar een vijfde lectoraat: 'Datagedreven Publieke Veiligheid'. In 2024 hebben we de fundamenten gelegd voor onze rol in het versterken van de crisisbeheersing. Samen met de veiligheidsregio's en andere partners werken we in 2025 verder aan een aantal landelijke programma's. In 'Onderwijs Onderweg' realiseren we een toekomstbestendig onderwijsstelsel voor alle brandweer- en crisisprofessionals. Daarnaast zijn we gestart met de landelijke programma's 'Klimaatveiligheid' en 'Versterken Maatschappelijke Weerbaarheid en Veerkracht'.

Het NIPV bundelt in samenwerking met veiligheidsregio's en andere partners kennis, kunde en kracht rondom professionele thema's. We willen daarmee onze partners ondersteunen, ontzorgen en verbinden tot een krachtiger collectief.



De ontwikkelingen in het veiligheidsdomein maken dat er veel van de veiligheidsregio's wordt gevraagd. Tegelijkertijd realiseert het NIPV zich dat de verwachte financiële beperking met ingang van 2026 een extra uitdaging vormt. Dit zal vragen om herbezinning van de individuele en collectieve activiteiten van de veiligheidsregio's. Het NIPV heeft oog voor deze ontwikkeling en wil hierin samen optrekken.

Ik ben me er zeer van bewust dat dit uitdagingen zijn die vragen om nieuwe, maar duurzame oplossingen. Het vraagt ook om persoonlijke wendbaarheid van onze medewerkers. Daarom vind ik het belangrijk dat we investeren in vakmanschap en passie voor het werk. We werken aan een inspirerende leer- en werkomgeving waar innovatie, samenwerking en duurzaamheid centraal staan. We gaan onze organisatie verder versterken met jonge, getalenteerde mensen en zijn gespitst op het behouden van goede medewerkers. Dit is geen vanzelfsprekendheid en vraagt om aandacht voor een prettige, transparante en professionele werkomgeving waar persoonlijke groei en maatschappelijke inzet hand in hand gaan.

Met deze doelen voor ogen kijk ik vol vertrouwen en ambitie uit naar het komende jaar. Samen met onze partners in veiligheid bouwen we verder aan een sterk, veerkrachtig en toekomstbestendig Nederland.

Ton Heerts,  
Voorzitter algemeen bestuur  
Nederlands Instituut Publieke Veiligheid



# Inhoud

<b>Leeswijzer</b>	<b>7</b>
<b>1. Wie we zijn</b>	<b>10</b>
1.1 Kerntaken en ambitie	10
1.2 Maatschappelijke opgave	11
1.3 Verbinding tussen binnen- en buitenwereld	12
1.4 Bestuur, management en organisatie	13
<b>2. Wat we zien</b>	<b>15</b>
2.1 Klimaatverandering	15
2.2 Verduurzaming	17
2.3 Digitale transitie en robotisering	18
2.4 Verdichting en meervoudig ruimtegebruik	20
2.5 Nieuwe en ongekende crises	21
<b>3. Wat we gaan doen</b>	<b>25</b>
3.1 Onderzoek	26
3.2 Onderwijs	29
3.3 Ondersteuning	30
3.4 Informatie	32
<b>4. Meerjarenperspectief</b>	<b>35</b>
<b>Bijlage 1 Begroting 2025</b>	<b>38</b>
<b>Bijlage 2 Belangrijkste mutaties per wetsartikel en financieringsbron</b>	<b>42</b>
<b>Bijlage 3 Risicoparagraaf 2025</b>	<b>46</b>





## Thema Fysiek veilige leefomgeving

Een fysieke veilige leefomgeving is een omgeving die burgers beschermt tegen fysieke gevaren en risico's. Die leefomgeving staat onder druk. Steeds meer mensen delen minder ruimte met elkaar in ons dichtbevolkte land.

*Brand hoogbouw Noordereiland in Rotterdam, september 2024*



# Leeswijzer

**Dit jaarplan NIPV biedt een uitgebreid overzicht van onze strategische doelstellingen, maatschappelijke opgaven, plannen en financiële vooruitzichten voor 2025, inclusief een doorkijk naar de komende jaren. Deze leeswijzer is ontworpen om u te helpen gemakkelijk door het document te navigeren. Het bevat een overzicht van de hoofdstructuur van het document, inclusief de belangrijkste secties en hun inhoud. U kunt de leeswijzer gebruiken als gids bij het doornemen van het jaarplan.**

## Wie we zijn

Het eerste hoofdstuk start met een beschrijving van de missie, visie en strategische doelstellingen van het NIPV. Deze doelstellingen zijn gebouwd op vier pijlers van dienstverlening: onderzoek, onderwijs, informatie en ondersteuning. De taken en werkzaamheden van het NIPV zijn vastgelegd in artikel 68, 69 en 70 van de Wet veiligheidsregio's. Aan de uitvoering van deze taken en werkzaamheden ligt de kenniscirkel ten grondslag, die bestaat uit: kennis ontwikkelen, ontsluiten, toepassen en evalueren. Dat doen we in nauwe interactie met de praktijk. De maatschappelijke opgave van het NIPV en de noodzaak tot succesvol samenwerken in ketens en netwerken binnen het veiligheidsdomein worden kort toegelicht. We benadrukken het belang van betrouwbaar partnerschap, wederkerigheid en dialoog met onze partners, maar ook de persoonlijke wendbaarheid en duurzame inzetbaarheid van onze eigen medewerkers. Tot slot volgt een overzicht van het bestuur, management en de organisatiestructuur van het NIPV.

## Wat we zien

In dit hoofdstuk ligt het accent op de resultaten van recente trendanalyses. De volgende vijf trends staan centraal: klimaatverandering, verduurzaming, digitale transitie en robotisering, verdichting en meervoudig ruimtegebruik, nieuwe en ongekende crises. Elke paragraaf begint met een korte beschrijving van de trend, gevolgd door een beschrijving van de mogelijke impact van deze trends op publieke veiligheid. We sluiten elke paragraaf af met een maatschappelijke opgave: wat vraagt de trend van partners in het veiligheidsdomein in het algemeen en – meer specifieke – van het NIPV bij het realiseren van de geformuleerde maatschappelijke opgaven?

In het formuleren van een adequate respons op de gevonden trends ligt de focus op vijf thema's, respectievelijk: klimaatadaptatie, veilige energietransitie, informatiegestuurde veiligheid, fysiek veilige leefomgeving, maatschappelijke weerbaarheid en veerkracht. Jaarlijks voeren we een quick scan uit op de laatste ontwikkelingen en of dit leidt tot nieuwe opgaven voor het NIPV.

De trendanalyses vormen een onderdeel van recente toekomstverkenningen voor het domein van brandweezorg en crisisbeheersing. Deze zijn verrijkt door twee 'future searches 2030' met een brede vertegenwoordiging vanuit het veiligheidsdomein.



## Wat we gaan doen

De eerste twee hoofdstukken van het jaarplan hebben het karakter van een inhoudelijk meerjarenperspectief op ontwikkelingen in de samenleving en de maatschappelijke opgave die hieruit voortvloeit voor het NIPV. Het derde hoofdstuk is in feite het jaarplan. Hierin staan de ambities van het NIPV voor het jaar 2025 beschreven. We kijken daarbij niet naar lopende zaken, maar naar accentverschuivingen en extra impulsen op onze vier pijlers van dienstverlening: onderzoek, onderwijs, ondersteuning en informatie.

Daarnaast richten we ons in landelijke programma's op belangrijke maatschappelijke thema's, waarin alle pijlers integraal samenwerken. Voor 2025 ligt de focus op de programma's Klimaatveiligheid, met het deelprogramma Natuurbrandveiligheid, het programma Onderwijs Onderweg en het programma Maatschappelijke Weerbaarheid en Veerkracht. Ook start het NIPV met een vijfde lectoraat: 'Datagedreven Publieke Veiligheid'.

Verder hebben de veiligheidsregio's voor 2025 gezamenlijk diverse werkzaamheden belegd bij het NIPV. Deze zijn opgenomen in de 'Kaderbrief 2025'. Een belangrijke extra impuls voor de komende jaren ligt in het uitvoering geven aan de 'Grote Werken', waarbij het NIPV de veiligheidsregio's op onderdelen ondersteunt. Voor het programma 'Onderwijs Onderweg' zijn het NIPV en de Raad van Commandanten en Directeuren Veiligheidsregio's gezamenlijk opdrachtgevers. De Grote Werken zijn:

- > versterking crisisbeheersing en daaraan gerelateerde informatievoorziening
- > een goed werkend onderwijsstelsel voor veiligheidsregio's: 'Onderwijs Onderweg'
- > toekomstvast brandweezorg
- > toekomstvast werkgeverschap

Het NIPV is bovendien betrokken bij het wetgevingstraject en het Programma Versterking Crisisbeheersing en Brandweezorg van het ministerie van JenV.

## Financieel meerjarenperspectief

Het financieel meerjarenperspectief van het NIPV beschrijft de budgetten van dit jaar, voorgaande jaren en de jaren tot en met 2029. Hieruit blijkt de verwachte omzet per hoofdproductgroep en de ontwikkeling ervan over de jaren heen. De belangrijkste ontwikkelingen, verwerkt in de begroting 2025, lichten we specifiek toe. Bijlage 1 bevat de begroting 2025. Bijlage 2 gaat in op de geplande besteding per product en financieringsbron. Bijlage 3 bevat de risicoparagraaf.



## Thema Klimaatadaptie

Extreme weersomstandigheden vergroten de kwetsbaarheid van de samenleving en risico's voor veiligheid, vitale infrastructuur en continuïteit.

*Extreme regenval zet de A1 bij Oldenzaal onder water, juli 2024*



# 1. Wie we zijn

Het Nederlands Instituut Publieke Veiligheid is het publieke kennisinstituut voor een veilig en veerkrachtig Nederland. Wij voeren onafhankelijk en integer praktijkgericht onderzoek uit op het gebied van brandweezorg en crisisbeheersing. De kennis die daaruit voortvloeit, vertalen we in kennisintensieve dienstverlening voor en met onze partners in veiligheid. We ontwikkelen en verbinden daarbij kennis, systemen, mensen en middelen. Zo fungeert het NIPV als een daadkrachtig kennis- en expertisecentrum dat verbinding aanbrengt tussen de veiligheidsregio's, Rijksoverheid en crisispartners onderling. We versterken deze partners in het veiligheidsdomein met onderzoek, onderwijs, ondersteuning en informatie die nodig zijn bij het uitvoeren van de opgaven waar zij voor staan.

## 1.1 Kerntaken en ambitie

Het NIPV heeft als doelstelling dat veiligheidsregio's en andere crisispartners in alle fasen van incidenten en crises kunnen vertrouwen op actuele en relevante kennis, informatie, ondersteuning en middelen. Daartoe stellen we ons samenwerkingsgericht, aanspreekbaar, daadkrachtig en leergierig op ten aanzien van onderstaande vier strategische doelstellingen. We passen ons aan de snel veranderende context aan en kunnen inspelen op de behoeften die daaruit voortkomen.

### Strategische doelstellingen

- › Ontwikkelen, delen en toepassen van kennis voor brandweezorg en crisisbeheersing
- › Versterken van het vak(manschap) voor brandweezorg en crisisbeheersing
- › Ondersteunen van de veiligheidsregio's en onze overige partners
- › Versterken van de informatievoorziening en -positie van onze partners

De taken en werkzaamheden van het NIPV zijn vastgelegd in artikel 68, 69 en 70 van de Wet veiligheidsregio's. Aan de uitvoering van deze taken en werkzaamheden ligt voor het NIPV als kennisinstituut de kenniscirkel ten grondslag, die bestaat uit: kennis ontwikkelen, ontsluiten, toepassen en evalueren. Dat doen we in nauwe interactie met de praktijk. Het NIPV is gebouwd op vier pijlers van dienstverlening: onderzoek, onderwijs, informatie en ondersteuning. Juist de samenhang tussen deze pijlers en de verwevenheid ervan vormen de essentie van hoogwaardige dienstverlening in interactie met de praktijk. Door kennis en ervaring te combineren in expertisecentra, vindt optimale kruisbestuiving tussen wetenschap en het veld plaats en stimuleren we innovatie. De koers en inrichting van het NIPV zijn een afgeleide van dit denken en doen.



## Ontwikkelen, delen en toepassen van kennis voor brandweezorg en crisisbeheersing

De veiligheid in ons land is geen statisch begrip. We hebben haar als samenleving met z'n allen verworven en zullen haar in haar kwetsbaarheid moeten koesteren. Nieuwe ontwikkelingen kunnen deze verworven veiligheid ondermijnen. Dit vraagt om gerichte investeringen in onderzoek en kennisontwikkeling. Gewapend met die kennis kan de beroepspraktijk adequater risico's beheersen en handelen bij incidenten, rampen en crises. Daarvoor voeren we onafhankelijk en integer praktijkgericht onderzoek uit naar specifieke thema's. De uitkomsten daarvan vertalen we in kennisintensieve dienstverlening. Ook brengen we relevante, al bestaande kennis samen. Dit doet het NIPV niet alleen. We werken samen met universiteiten, hogescholen, kennisinstellingen, bedrijfsleven en de professionals die in het veld actief zijn. Bovendien ondersteunen en adviseren we deze professionals over het toepassen van de kennis die ze hebben opgedaan.

## Versterken van het vakmanschap voor brandweezorg en crisisbeheersing

De toenemende complexiteit heeft zijn weerslag op de risico's in de samenleving: die risico's worden dynamischer in tijd, plaats, grootte en soort. Daarom is het zaak om de ontwikkelingen in de samenleving en hun mogelijke impact op het vak van iedereen die in het veiligheidsdomein actief is nauwlettend te volgen – van crisismanagers tot brandweermensen. Wat maakt hen vakmensen, niet alleen vandaag, maar ook morgen? En hoe zorgen we ervoor dat zij goed opgeleid blijven en hun kennis en vaardigheden duurzaam kunnen ontwikkelen? Het NIPV investeert continu in de versterking en professionalisering van het vak. Zo vergroten en behouden we het vakmanschap van elke professional die veilig wil optreden tijdens een brand, een ramp of een crisis.

## Ondersteunen van de veiligheidsregio's en overige partners

Het NIPV biedt landelijke ondersteuning aan de veiligheidsregio's, de Rijksoverheid en de overige crisispartners, zodat zij samen in staat zijn om Nederland veilig te houden. Met kennis en expertise op het gebied van brandweezorg en crisisbeheersing ondersteunen we de partners in Nederland bij de uitvoering van hun

taken. We willen het mogelijk maken dat zij efficiënter en effectiever kunnen samenwerken, met name door schaalvoordelen te creëren. Dit doen we door overkoepelende productie en dienstverlening tot stand te brengen. Zo kunnen de veiligheidsregio's en andere partners zich richten op hun kerntaken en sneller, beter en goedkoper presteren. Als ondersteuningspartner bundelen we kracht, kennis en kunde rondom thema's die alle veiligheidsregio's raken.

## Versterken van de informatievoorziening en -positie van onze partners

Veiligheidsregio's, hulpverleners in de frontlinie en hun crisispartners hebben een groeiende behoefte aan voorspellende en 'real-time'-informatie om dreigingen, incidenten, rampen en crises te voorkomen of te beheersen. Het NIPV levert informatievoorziening voor crisisbeheersing en brandweezorg aan het veiligheidsdomein. We bouwen samen met partners aan een sterke informatiepositie, ook in de vorm van trendanalyses en prognoses. Zo kunnen onze partners slimmer samenwerken, burgers beter informeren over risico's en effectieve en efficiënte keuzes maken voor de meest geschikte vorm van brandweezorg en crisisbeheersing.

## 1.2 Maatschappelijke opgave

Het Nederlands Instituut Publieke Veiligheid is als kennisinstituut deskundig op het gebied van publieke risico's, brandweezorg en crisisbeheersing. Vanuit die deskundigheid leveren we een bijdrage aan alle niveaus van publieke veiligheid: omgevingsveiligheid, een veerkrachtige samenleving en een professionele respons bij incidenten en crises. Onze dienstverlening is bedoeld voor de professionals die verantwoordelijk zijn voor het voorkomen van (brand)incidenten en crises en de respons daarop. Daarin spelen we een centrale rol als ontwikkelaar en verbinder: door onderzoek te doen, onderwijs te geven, op verzoek van partners operationele en logistieke ondersteuning te bieden. Ook zorgen we ervoor dat het veiligheidsdomein altijd beschikt over de best mogelijke informatievoorziening.

### 1.3 Verbinding tussen binnen- en buitenwereld

Als de publieke veiligheid in het geding is, mag de samenleving een passend en professioneel antwoord verwachten van iedereen die actief is in het veiligheidsdomein. Niemand kan dit alleen, zeker nu de veiligheidsvraagstukken in onze samenleving steeds complexer worden. Samenwerking met partners en andere belanghebbenden wordt steeds belangrijker. Om die reden versterken we niet alleen voortdurend onze eigen professionaliteit. We zorgen er ook voor dat we intensief en wendbaar kunnen samenwerken met onze partners. Dit zijn belangrijke randvoorwaarden voor het succes van een gezamenlijke aanpak in het gehele veiligheidsdomein.

#### Verbinden in partnerschap

De omvang van het veiligheidsdomein is de laatste decennia toegenomen. Dit komt doordat fysieke, sociale en digitale veiligheid steeds meer vervlochten raken en daardoor onvoorspelbare effecten kunnen hebben. Door het toenemend grensoverschrijdende karakter krijgen we vaker met nieuwe en deels onbekende crises te maken. Dit vraagt om een brede benadering en samenwerking in wisselende coalities. Publieke veiligheid is een zaak van steeds meer betrokkenen. Daar komen ook partijen bij die buiten de traditionele veiligheidsketen liggen. Het NIPV wil bijdragen aan een effectieve samenwerking in alle ketens en netwerken. Daartoe investeren we in betrouwbaar partnerschap, wederkerigheid en dialoog.

#### Wendbaar, duurzaam en inclusief organiseren

In de aanschrijving NIPV 2025 legt het ministerie van Justitie en Veiligheid nadruk op vier thema's: mens en organisatie, digitale transformatie, begroting & financieel beheer en integrale beveiliging. Het betreft dynamische thema's die vragen om een wendbaar NIPV. Aan de basis daarvan staat de persoonlijke wendbaarheid van onze medewerkers. We zoeken dan ook blijvend naar de juiste voorwaarden voor een goede balans tussen mens en werk. Zo streven we naar duurzame inzetbaarheid van goede professionals, met de juiste middelen op de juiste plek, voor een NIPV dat zijn maatschappelijke opgave – in verbinding met veiligheidsregio's en andere crisispartners – ook in de toekomst kan waarmaken. Daartoe zijn we een organisatie die vakmanschap en passie stimuleert en mensen duurzaam en inclusief vanuit gedeelde waarden verbindt. Goed in je werk zijn en met plezier bij het NIPV werken zijn voor ons belangrijke uitgangspunten.

We gaan onze organisatie verder versterken met jonge, getalenteerde mensen en zijn gespitst op het behouden van goede medewerkers. Dit is geen vanzelfsprekendheid en vraagt om aandacht voor een prettige, transparante en professionele werkomgeving waar persoonlijke groei en maatschappelijke inzet hand in hand gaan. In 2024 is verder een visie op huisvesting vastgesteld. In 2025 willen we deze visie concretiseren. We werken daarvoor verschillende scenario's uit op basis waarvan we de opties voor eventuele nieuwe of af te stoten locaties kunnen vaststellen.



## 1.4 Bestuur, management en organisatie

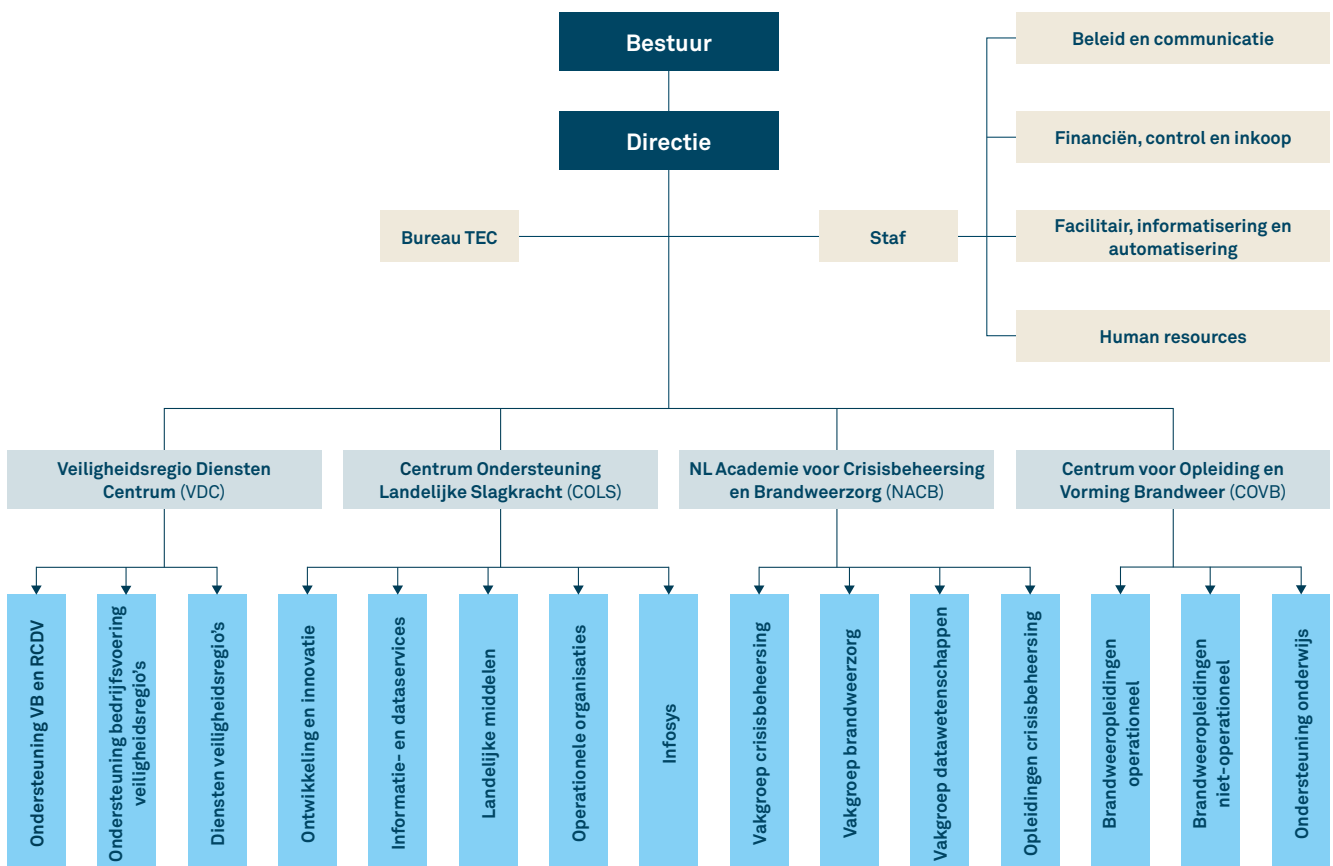
### Dagelijks Bestuur NIPV

Ton Heerts (voorzitter Algemeen en Dagelijks Bestuur NIPV en voorzitter Veiligheidsregio Noord- en Oost-Gelderland), Anja Schouten (vice-voorzitter Algemeen en Dagelijks Bestuur NIPV en voorzitter Veiligheidsregio Noord-Holland Noord), Marco Out (voorzitter Veiligheidsregio Drenthe).

### Management NIPV

IJle Stelstra (algemeen directeur, staf), Coby Flier (directeur onderzoek en onderwijs, manager Nederlandse Academie voor Crisisbeheersing en Brandweezorg), Albert-Jan van Maren (manager Centrum Ondersteuning Landelijke Slagkracht), vacant (manager Centrum voor Opleiding en Vorming Brandweer) en Pim Smit (ad interim manager Veiligheidsregio Diensten Centrum).

### Organisatiestructuur NIPV





## Thema Informatiegestuurde veiligheid

Digitale processen zijn het nieuwe zenuwstelsel van onze maatschappij, waardoor verstoringen ons kwetsbaar maken voor ontwrichting.

*Oefening met Landelijk Crisismanagement Systeem, oktober 2024*



## 2. Wat we zien

**De grote uitdagingen voor de wereld – zoals klimaatverandering, oorlog en geopolitieke spanningen, migratie- en asielstromen, energiecrises, pandemieën, financiële crises en technologische verstoringen – manifesteren zich vandaag de dag steeds intenser. Die intensiteit zal in de nabije toekomst naar verwachting verder toenemen, naarmate risico's en dreigingen meer met elkaar verweven raken of zich gaan stapelen. Daarnaast zijn de kritieke systemen in ons sterk verdichte Nederland al evenzeer met elkaar verweven. Kleine incidenten kunnen daardoor relatief grote effecten hebben op de publieke veiligheid. Deze effecten kunnen elkaar bovendien versterken, ook op manieren die moeilijk te voorzien zijn. Bij elkaar vraagt dat om extra weerbaarheid van en veerkracht in de samenleving.**

Recente toekomstverkenningen van de brandweer en crisisbeheersing en van andere partners binnen het veiligheidsdomein, en daarbinnen twee 'future searches 2030' met een brede vertegenwoordiging vanuit het veiligheidsdomein, hebben enkele belangrijke trends in de samenleving op een rij gezet. Wat is hun mogelijke impact op de publieke veiligheid? En wat vraagt dit van de partners in het veiligheidsdomein? We leggen daarbij de focus op de volgende thema's: klimaatadaptatie, veilige energietransitie, informatiegestuurde veiligheid, fysiek veilige leefomgeving en maatschappelijke weerbaarheid en veerkracht.

### 2.1 Klimaatverandering

Door de opwarming van de aarde verandert ons klimaat ongekend snel. Daardoor naderen we volgens klimaatwetenschappers, verenigd in het klimaatpanel van de Verenigde Naties (IPCC), nu enkele cruciale omslagpunten, waarop veranderingen in het klimaatsysteem niet meer te stoppen zijn. De gevolgen van klimaatverandering zijn ook in ons land vaker merkbaar. Het KNMI schetst in verschillende klimaatscenario's hoe het toekomstige klimaat in Nederland eruit kan zien. We moeten ons voorbereiden op zware stormen, extreme zomerse buien en overstromingen. De zeespiegel stijgt, de stranden worden smaller en de rivieren grilliger. Daarnaast kampen we met langdurige hitte, droogte en bodemdaling. De natuurkalender verschuift en de biodiversiteit neemt af.

#### Impact op publieke veiligheid

De klimaatverandering leidt tot een grotere kans op andere soorten incidenten en crises. Extreme natuurfenomenen hebben een enorme kracht en kunnen tot grootschalige evacuaties, schade aan infrastructuur, meer slachtoffers en maatschappelijke ontwrichting leiden. Nederland is extra kwetsbaar voor overstromingen en hoogwatercrises, omdat het een laaggelegen en dichtbevolkte delta is die voor een groot deel onder de zeespiegel ligt. Drogere en warmere lentes en zomers, zoals we die in recente jaren al hebben meegemaakt, vergroten de kans op intense en onbeheersbare natuurbranden. De beschikbaarheid van (blus)water komt steeds meer onder druk. Deze ontwikkelingen hebben potentieel een grote maatschappelijke impact in een



dichtbevolkt land als Nederland, waar natuur, recreatie, wonen, zorgfuncties en zelfs industrie naadloos in elkaar overgaan. Door extreme neerslag, stormen, hitte en droogte wordt daarnaast de leefbaarheid en daarmee de veiligheid in steden kwetsbaarder, vooral onder verminderd zelfredzame en kwetsbare groepen. De toenemende risico's vergroten bovendien de kans op een domino-effect, met grote gevolgen voor de vitale infrastructuur en de continuïteit van leven.

### **Maatschappelijke opgave: klimaatadaptatie**

Nederland moet zich voorbereiden op de risico's van het veranderende klimaat. Het IPCC roept dringend op tot klimaatactie om een leefbare toekomst voor iedereen veilig te stellen. Daarvoor zijn ingrijpende maatregelen nodig, ook in Nederland. Deze raken aan hoe we wonen, werken en leven. De overheid moet tijdens de klimaat- en energietransitie de zorgen en wensen van burgers, instellingen en bedrijven zorgvuldig en transparant meewegen, zowel nationaal als regionaal en lokaal. De voorbereiding op de gevolgen van het veranderende klimaat kunnen we samenvatten onder de noemer klimaatadaptatie: we moeten onszelf en onze omgeving aanpassen aan de toenemende risico's. Het gaat daarbij om het versterken van dijken en waterkeringen om overstromingen te voorkomen en om het verbreden van rivieren en aanleggen van extra waterbergingen, zodat we tijdens periodes van hevige regenval water beter kunnen opvangen. Maar het gaat ook om de aanleg van meer groen in steden, om zo hitte-eilanden te verminderen en wateroverlast te beperken. Daarnaast moeten we nieuwe gebouwen en infrastructuur anders ontwerpen om beter bestand te zijn tegen extreme weersomstandigheden. Denk daarbij aan het gebruik van duurzame materialen en de integratie van waterbeheer in het ontwerp.

Naast ingrijpende maatregelen in het fysieke domein vraagt klimaatadaptatie ook om een cultuurverandering en paradigmashift, zowel onder overheden en beleidsmakers als in de samenleving. Klimaatverandering is immers een complex en veelzijdig probleem dat niet kan worden opgelost met traditionele methoden en denkwijzen. Nieuwe manieren van denken en doen zijn nodig om innovatieve en effectieve oplossingen te vinden, zonder daarbij de veiligheidsaspecten uit het oog

te verliezen. Hoe zorgen we ervoor dat een zorgvuldige risicobeoordeling niet naar de achtergrond verdwijnt? Het vraagt ook om interdisciplinaire samenwerking tussen verschillende overheden en sectoren, het wegnemen van domeindenken en het stimuleren van een cultuur die een geïntegreerde aanpak bevordert. Maar het vraagt ook om een verandering in de manier waarop mensen denken over en omgaan met hun omgeving. Dit vereist educatie en bewustwording over hoe individuen en gemeenschappen hun gedrag moeten aanpassen om klimaatadaptief te worden.

Welke concrete maatregelen er uiteindelijk nodig zijn voor adequate klimaatadaptatie is soms moeilijk te bepalen. Dat komt doordat we de snelheid, het exponentiële karakter en de maatschappelijke gevolgen van klimaatverandering nog onvoldoende overzien. Bovendien zijn we allemaal nog zoekende naar onze rol in het klimaatvraagstuk. Dat geldt ook voor de veiligheidsregio's, de crisispartners en het NIPV. Wel beseffen we dat we voor rampen die voortkomen uit klimaatverandering moeten inzetten op zowel crisisbeheersing als risicobeheersing, weerbaarheid, veerkracht en adaptatie. Samenwerking tussen overheden, maatschappelijke organisaties, bedrijven en burgers is daarbij cruciaal.

Verder is het evident dat de publieke veiligheid en ook de hulpdiensten door de effecten van extreem weer – zoals overstromingen, natuurbranden en schade aan (vitale) infrastructuur – steeds vaker onder druk komen te staan. Daarom voelt het NIPV de verantwoordelijkheid om samen met kennisinstututen nóg actiever bij te dragen aan kennis, onderzoek en verbinding van alle veiligheidspartners, zodat zij goed en snel kunnen anticiperen en reageren op klimatologische excessen. Dit geldt ook voor het Caribisch deel van het Koninkrijk der Nederlanden. Het NIPV kiest als strategie om het thema 'klimaatadaptatie' integraal te benaderen en daarmee het publiek kennisinstituut te zijn dat veiligheidsregio's, Rijksoverheid en crisispartners onderling verbindt en versterkt met onderzoek, onderwijs, ondersteuning en informatie via het Programma Klimaatveiligheid. We richten ons op de multidisciplinaire impact van effecten van een veranderend klimaat, zoals droogte, hitte, (te veel) water, extreem weer, stormen en natuurbranden, op de publieke veiligheid.





### **Programma Klimaatveiligheid en deelprogramma Natuurbrandveiligheid**

Samen met partners in veiligheid werken we aan het landelijke NIPV-programma Klimaatveiligheid. Dit programma kent twee speerpunten: enerzijds het vergroten van de kennis en professionaliteit op het gebied van klimaatveiligheid bij veiligheidsregio's, anderzijds het versterken van het netwerk tussen veiligheidsregio's én met de landelijke partners. Binnen Klimaatveiligheid geven we de komende jaren speciale aandacht aan het deelprogramma Natuurbrandveiligheid. Het aantal natuurbranden in Nederland zal de komende jaren toenemen, ook qua omvang. Dit heeft veel impact op gezondheid, welzijn, natuur en economie. De roep van overheden, brandweer en terreinbeheerders om nieuwe handelingsperspectieven leidt tot de behoefte aan meer kennis om de ontwikkeling van het natuurbrandrisico te kunnen duiden. Via de twee samenhangende programma's versterken we de kennis, expertise en operationele paraatheid in het licht van de effecten van klimaatverandering op de veiligheid, brandweezorg en crisisbeheersing in Nederland.

## **2.2 Verduurzaming**

De samenleving richt zich steeds meer op een duurzame toekomst. De toenemende schaarste van fossiele energiebronnen, de toenemende milieubelasting en de gevolgen daarvan voor het klimaat vragen om actie. De Nederlandse industrie werkt aan het verminderen van CO<sub>2</sub>-uitstoot en het gebruik van fossiele grondstoffen, met het doel in 2050 volledig circulair en klimaatneutraal te zijn. De energie-infrastructuur in Nederland staat dan ook voor de grootste verandering sinds de aardgastransitie in de jaren zestig. Politiek en bedrijfsleven anticiperen hierop door nieuwe technologie in te zetten voor de totstandkoming van duurzame alternatieven en het gebruik van hernieuwbare, schone energie uit duurzame energiebronnen zoals zon, wind, getijden en aardwarmte (geothermie) en groene waterstof. In Nederland zetten we ook sterk in op het

efficiënter gebruik van energie, bijvoorbeeld door isolatie van gebouwen en het stimuleren van energiezuinige apparaten. Dit heeft geleid tot vele snelle ontwikkelingen, zoals elektrificatie van industrie en transport, aanpassingen in de energie-infrastructuur, explosieve groei van het aantal elektrische voertuigen op de weg, het slimmer stapelen van (gebouw)functies in de beperkt beschikbare ruimte in steden, of het ontstaan van deel- en circulaire economieën met een eigen energienet op lokale schaal. De vraag naar elektriciteit neemt exponentieel toe door de overgang van fossiele brandstoffen zoals gas, olie en kolen naar groene elektriciteit. Ons elektriciteitsnet is daar niet op gemaakt, waardoor netcongestie optreedt. Die kan gevolgen hebben voor de stabiliteit en continuïteit van onze energievoorziening. Omdat de nieuwe energie veelal decentraal wordt opgewekt, wordt het bovendien een uitdaging om vraag en aanbod van energie goed op elkaar af te stemmen. Data-inzicht over vraag en aanbod van energie is een belangrijke randvoorwaarde voor een duurzaam elektriciteitssysteem. De energietransitie vergt dus een dubbele transitie: van fossiel naar duurzaam en van dataluw naar datagedreven.

### **Impact op publieke veiligheid**

De grootschalige transitie naar nieuwe technieken en vormen van energiegebruik heeft een forse impact op de fysieke leefomgeving en daarmee op de fysieke veiligheid van burgers, bedrijven, maatschappelijke organisaties en overheden. Energie is immers ook een gevaarlijke stoffen dossier. We zullen de afstand tussen het opwekken, importeren, opslaan, transporteren en gebruiken van energie veilig moeten overbruggen. Dit geldt voor zowel de grootschalige industrie als de woningeigenaar met zonnepanelen op het dak en een thuisbatterij in de kelder. De overgang naar een circulaire economie is straks ook van invloed op de energie-infrastructuur in Nederland. Dit brengt nieuwe veiligheids- en gezondheidsrisico's met zich mee, bijvoorbeeld op het gebied van afvalverwerking, biomassa, gevaarlijke stoffen en circulair bouwen. Er gaan meer micro-economieën ontstaan met lokale vraagstukken op het gebied van infrastructuur, risico en continuïteit. Dit onderstreept het belang van maatwerk door risicodifferentiatie.

Nieuwe technologieën zoals slimme netwerken en energieopslag dragen bij aan een duurzamere samenleving, maar introduceren ook nieuwe dreigingen, zoals cyberaanvallen. Het is belangrijk om de beveiliging van deze systemen te waarborgen. De beschikbaarheid en distributie van natuurlijke hulpbronnen worden bovendien steeds bepalender voor de internationale verhoudingen. Dit kan leiden tot nieuwe mondiale veiligheidsvraagstukken. De kans op verstoringen in de toevoer van energie wordt groter door politieke instabiliteit in leverende landen, bijvoorbeeld vanwege de oorlog in Oekraïne, 'grondstoffennationalisme', terrorisme, georganiseerde misdaad en infrastructurele flessenhalzen.

Regionaal kunnen de effecten van verduurzaming anders worden ervaren. In landelijke gebieden zien we vaker weerstand tegen windmolens en zonneparken vanwege landschapsvervuiling, terwijl in stedelijke gebieden de voordelen in termen van luchtkwaliteit en energie-efficiency vaak zwaarder wegen.

### **Maatschappelijke opgave: een veilige energietransitie**

Het thema 'veilige energietransitie' is van ons allemaal, maar raakt ons óók allemaal – de 'gewone' burger en de professional in het veiligheidsdomein. Een punt van zorg daarbij is dat de transitie wel veilig en verantwoord moet plaatsvinden. Alternatieve technologieën en innovatieve toepassingen creëren namelijk ook nieuwe en onbekende risico's. Daarvan ontdekken we vaak pas in de praktijk hoe groot ze zijn. In de industrie wordt geïnvesteerd in nieuwe technologieën, zoals waterstofproductie en energieopslag, om de afhankelijkheid van fossiele brandstoffen te verminderen. Deze ontwikkelingen leiden tot een toename van opslag en transport van gevaarlijke stoffen, met potentieel grote impact op de omgevingsveiligheid in ons dichtbevolkte en -bebouwde land. Dit geldt voor opslag en transport in havengebieden, in regio's met grote energieclusters, maar ook voor het transport door tunnels en over het spoor in zones waar het vervoer van gevaarlijke stoffen kan conflicteren met woningbouw en militaire transporten. Denk ook aan de veiligheid van waterstofinstallaties of aan brandgevaar bij zonnepanelen en batterijen – meer specifiek de branden

met zonnepanelen op huizen, hallen, stallen en in zonne-weides, afgebrande e-scooters en e-bezorgwagens of de panden waarin deze stonden. Denk ook aan de moeilijkheden voor de brandweer bij het blussen van brandende elektrische auto's, zeker als de li-ion-batterij instabiel is en de auto zich op een ondergronds parkeerdek van een parkeergarage bevindt.

Overall in onze leefomgeving zien we nieuwe vormen van duurzame energie: in gebouwen, industrie, landbouw en transport. Soms gaat het om toepassingen waarvan we de veiligheidsrisico's (nog) niet goed doorgronden en waarvoor wet- en regelgeving ontbreekt. Van hulpverleners wordt intussen wel verwacht dat ze deskundig adviseren over risico's en incidenten veilig en effectief bestrijden. Dit vraagt om kennisontwikkeling, beïnvloeding van wet- en regelgeving, omgevingsveiligheid, risico-beheersingsmaatregelen en handelingsperspectieven voor de incidentbestrijding. Het lectoraat Energie- en transportveiligheid richt zich op al deze onderwerpen in de domeinen industrie, mobiliteit en gebouwde omgeving.

Kennis over risico's, impact en veiligheid van de energietransitie is bovendien versnipperd over tal van instanties en experts. Juist daar ligt een taak voor het NIPV. Los van kennisontwikkeling zien wij voor het NIPV een rol als kennisverbindende partij, die bijdraagt aan het creëren van meer regie en kaderstelling. Bijvoorbeeld door de veiligheid van energieopslagsystemen en waterstof te verbeteren door het delen van kennis via 'communities of practice'. Maar ook door kennis en ervaring te combineren in expertisecentra, zoals het LEC Industriële Veiligheid. Of door intensief samen te werken met Brandweer Nederland aan het meerjarenprogramma 'Veilige energietransitie'. Maar ook door samenwerking met universiteiten, hogescholen en (inter)nationale kennisinstellingen, bijvoorbeeld bij het ontwikkelen van nieuwe methoden en technieken voor risicoanalyse van nieuwe technologieën en toepassingen.

## **2.3 Digitale transitie en robotisering**

De vierde industriële revolutie, waarin de fysieke, digitale en biologische wereld zullen smelten, is in volle gang. Dit gebeurt door de integratie van kunstmatige



intelligentie, robotica, 3D-printing, genetische manipulatie, quantum computing en andere technologieën. Deze kenmerken zorgen samen voor disruptieve innovaties die zich snel over de wereld zullen verspreiden en die blijvend de manier veranderen waarop we leven: bijvoorbeeld voor de balans tussen mens en werk. Om deze vierde revolutie mogelijk te maken, groeit de hoeveelheid sensoren in onze omgeving en in onze apparaten explosief. De 5G- en 6G-netwerken zorgen voor snellere en betrouwbaardere connectiviteit, wat essentieel is voor innovaties in verbonden objecten en apparaten die zijn uitgerust met sensoren, autonome voertuigen en andere technologieën. Op land, op zee en in de lucht experimenteren we volop met automatische en slimme systemen. Zo kunnen we overal data verzamelen: online, door het gebruik van slimme apparaten en robots of wanneer we ons in de publieke ruimte begeven. Met de toename van digitale connectiviteit blijft de behoefte aan geavanceerde cybersecurity-oplossingen groeien, om daarmee gegevens, systemen en vitale infrastructuren te beschermen. 'Augmented Reality' (AR) en 'Virtual Reality' (VR) zullen verder ontwikkeld worden voor toepassingen in training en onderwijs. De combinatie van data, sensoren, kunstmatige intelligentie en automatisering, samen ook wel robotisering genoemd, brengt een datagedreven samenleving dichterbij.

### Impact op publieke veiligheid

Door de digitale transitie worden we steeds afhankelijker van technologie. Dit maakt de samenleving kwetsbaar voor verstoringen. Processen zoals watervoorziening, elektriciteitsvoorziening, waterveiligheid en betalingsverkeer, maar ook onze hulpverlening, functioneren immers met behulp van informatietechnologie. Een hack of programmeerfout kan enorme gevolgen hebben, omdat er vaak geen terugvalopties of handmatige alternatieven meer zijn. Cyberspionage en -sabotage vormen een bedreiging voor onze vitale (digitale) infrastructuur. Een ander punt van zorg is de ontwikkeling van kwantumcomputers en generatieve kunstmatige intelligentie, die in staat zijn om bestaande beveiligingssystemen te kraken. Uitval van systemen kan bovendien leiden tot verstoring van de openbare orde en veiligheid. Dat legt grote druk op hulpverleners én de continuïteit van het hulpverleningsproces.

Digitale technologieën en robots kunnen ook helpen bij het sneller en efficiënter reageren op noodsituaties. Denk aan de inzet van drones voor zoek- en reddingsoperaties en van kunstmatige intelligentie bij het voorspellen en voorkomen van incidenten. Slimme camera's en sensoren houden toezicht op de openbare ruimte, wat helpt bij het verhogen van de algehele veiligheid. Door gebruik te maken van big data en kunstmatige intelligentie kunnen we patronen en trends identificeren, die helpen bij het voorspellen van risico's en het nemen van preventieve maatregelen. Het gebruik van kunstmatige intelligentie en robots roept wel ethische vragen op over verantwoordelijkheid en besluitvorming. Wie is verantwoordelijk als een systeem een fout maakt, die leidt tot schade of letsel? Robotisering kan ook leiden tot baanverlies in bepaalde sectoren, hetgeen sociale onrust en economische ongelijkheid kan veroorzaken.

### Maatschappelijke opgave: informatiegestuurde veiligheid

Digitale processen vormen tegenwoordig het zenuwstelsel van onze maatschappij. Verstoringen maken ons kwetsbaar voor maatschappelijke ontwrichting. Overheden moeten dan ook investeren in robuuste (cybersecurity) maatregelen om kritieke infrastructuren en gevoelige gegevens te beschermen. Het NIPV vindt het belangrijk om bij te dragen aan het vergroten van de digitale weerbaarheid van Nederland. Zo kunnen we effectief omgaan met onze digitale afhankelijkheid, verstoringen of aanvallen. We ondersteunen veiligheidsregio's dan ook bij het creëren van de randvoorwaarden waarbinnen zij veilig en slim kunnen samenwerken met partners. Maar een datagedreven samenleving biedt ook kansen. Dankzij data-analyse via intelligente systemen en algoritmen kunnen we betere voorspellingen doen. Over het gedrag van systemen, de gebouwde omgeving, verkeersstromen en de natuur, maar ook over gedrag, persoonlijke voorkeuren en netwerken van mensen. Onze huidige data hebben echter niet de vereiste kwaliteit voor dergelijke toepassingen. Ze dienen vooral een operationeel doel en zijn niet geschikt voor informatiegestuurd werken.



Die slimme technologie in onze leefomgeving heeft dus voordelen, maar vergroot voor overheden en bedrijven ook de mogelijkheden tot controleren en zachte sturing ('nudging') van ons gedrag. Het ethisch kader voor een datagedreven en informatiegestuurde samenleving moet daarom de komende jaren worden aangescherpt.

In het veiligheidsdomein zetten we geavanceerde technologieën – zoals generatieve AI, drones en robots – steeds vaker in voor snelle en effectieve hulpverlening. Dit vraagt om een goede integratie van mens en techniek en dient bovendien een plek te krijgen in het onderwijs. Informatiegestuurd werken heeft namelijk grote impact op de manier van werken van onze professionals. Wat bijvoorbeeld te doen als generatieve AI tot een ander besluit of handelingsperspectief komt dan de hulpverlener?

Innovatie draagt bij aan het veilig optreden van onze professionals. Het kan ons helpen om de grens te respecteren van wat een hulpverlener kan doen. Door met hulp van (informatie)technologie in te zetten op innovatie met ondersteunende, onbemenste oplossingen, is het niet langer nodig dat hulpverleners alles doen, kunnen en weten. Als het te gevaarlijk is om in een brandend pand naar binnen te gaan, sturen we een robot. Staan hulpverleners voor een te ingewikkeld incident, dan helpt een 'real-time intelligence center' bij het maken van een adequaat handelingsperspectief.

Als we in de toekomst grote stappen willen maken op het thema 'informatiegestuurde veiligheid', dan hebben we heel veel data nodig. Dit vraagt om intensievere samenwerking tussen de 25 veiligheidsregio's en andere partners in veiligheid. Nu bestaan er nog teveel verschillende datawerelden. Het vraagt ook om het veilig verbinden van systemen. Het NIPV ondersteunt de veiligheidsregio's bij het stap-voor-stap samen bouwen aan een sterke informatiepositie voor het hele veiligheidsdomein. Daarmee kunnen we burgers beter informeren, proactief en preventief optreden en de juiste keuzes maken voor de meest geschikte vorm van brandweezorg en crisisbeheersing. Door het aanbieden van 'real-time' informatie staan onze hulpverleners bovendien sterker tijdens een inzet.

## 2.4 Verdichting en meervoudig ruimtegebruik

Nederland heeft een hoge bevolkingsdichtheid en beperkte ruimte, wat leidt tot een grote vraag naar woningen, infrastructuur en voorzieningen. De bevolking van Nederland blijft bovendien groeien. Naar verwachting bereikt het inwonertal in 2034 de 19 miljoen. Dit stelt onze leefomgeving voor grote uitdagingen. Er komen niet alleen meer mensen bij, maar ze vormen ook steeds meer (kleinere) huishoudens. Daardoor ontstaat er een ernstig tekort aan woningen. Tot 2030 is er naar schatting behoefte aan 500.000 tot een miljoen extra woningen. Dat betekent dat we met meer mensen minder ruimte moeten delen in ons dichtbevolkte land. Vooral grote en middelgrote steden zullen groeien, net als diverse randgemeenten rond de grote steden. Doorgaans zoeken we antwoord op het verdichtingsvraagstuk in de vorm van hoogbouw, ondergronds bouwen en slim meervoudig ruimtegebruik. Dit helpt om de beschikbare ruimte optimaal te benutten en verschillende ruimtelijke eisen te combineren. De overgang naar duurzame energie door de inrichting van wind- en zonneparken zet ook extra druk op de schaars beschikbare ruimte. Ook zijn er ruimtelijke ingrepen nodig om de gevolgen van klimaatverandering op te vangen. Meer mensen betekent bovendien dat het drukker wordt in het verkeer en het openbaar vervoer.

De ontwikkeling van de economie speelt daarbij een belangrijke aanjagende rol. Investerings in infrastructuur vangen enerzijds de groei van de mobiliteit op, maar versterken die juist ook weer. De toekomst rond stedelijke ontwikkeling, infrastructuur en mobiliteit – waarin veel complexe vragen samenkomen – is zeer onzeker. Wel is duidelijk dat ruimte steeds kostbaarder wordt.

### Impact op publieke veiligheid

De toenemende verstedelijking en verdichting leiden tot uitdagingen op het gebied van woningbouw, infrastructuur en mobiliteit, maar dat niet alleen – ook onze leefbaarheid en fysieke veiligheid worden voor uitdagingen gesteld. Verdichting leidt mogelijk tot overbelasting van bestaande infrastructuren, zoals wegen, openbaar vervoer en nutsvoorzieningen. Dit kan resulteren in verkeersopstoppingen, lange reistijden en een verhoogde druk op water- en energievoorzieningen.



De druk op openbare ruimtes en voorzieningen kan bovendien sociale spanningen veroorzaken. In dichtbevolkte stedelijke gebieden neemt de impact toe van natuurrampen zoals overstromingen of een pandemie. De hoge bevolkingsdichtheid en beperkte ruimte kunnen evacuatie en hulpverlening moeilijker maken. Dichte bebouwing en toenemende verkeersdrukte zetten daarnaast de aanrijtijden van hulpverlenende diensten en bereikbaarheid van incidentlocaties onder druk. Ook hoogbouw, complexe bouw en meervoudig en intensief gebruik van gebouwen door meer én minder zelfredzame doelgroepen kunnen het optreden van hulpdiensten tijdens incidenten bemoeilijken. Dit vraagt om gespecialiseerde apparatuur en training. Verder wordt de afstand steeds kleiner tussen de bebouwde omgeving en potentiële risicobronnen als het transport of opslag van gevaarlijke stoffen. Buurtbatterijen, waterstofbussen en waterstofauto's staan straks in parkeergarages. Door grote activiteit en de stapeling van risico's op een klein oppervlak neemt bij een incident de kans op een onvoorziene keten van gebeurtenissen toe. Kleine incidenten kennen daardoor al snel grote gevolgen en groeien potentieel uit tot crises.

### **Maatschappelijke opgave: fysiek veilige leefomgeving**

We zien dat de fysieke en digitale wereld steeds meer met elkaar versmelten. 'Slimme steden' zijn alles aan het vastleggen in een digitale kopie ('digital twin') van zichzelf. Zo wordt het mogelijk simulaties te maken van de manier waarop objecten, systemen of zelfs mensen reageren bij incidenten of crises. In een sterk verdichte samenleving wordt de digitale kopie zo een hulpmiddel bij stedenbouw en meervoudig ruimtegebruik, onder meer door opties aan te dragen voor het creëren van kwaliteit en veiligheid in de fysieke leefomgeving en vitale infrastructuur.

Toch neemt de kans op grote incidenten en crises toe, omdat allerlei onbekende risico's strak met elkaar worden verknoot. Niet alleen door de vervaechting van de fysieke en de digitale wereld, maar ook door de verstedelijking en verdichting van ons dichtbevolkte land. Het wordt daardoor lastiger om via de juiste preventieve maatregelen risico's te beheersen. Ook wordt het moeilijker om tijdens de bestrijding van een incident alle onderlinge

afhankelijkheden te onderkennen en te begrijpen. Binnen het huidige systeem wordt veel van brandweermensen, crisisfunctionarissen en andere hulpverleners gevraagd. Met andere woorden, de duurzame inzetbaarheid van hulpverleners staat onder druk als toekomstige incidenten te gevaarlijk, te ingewikkeld, te grootschalig, te heftig en te onveilig worden.

Vanuit verschillende lectoraten kijkt het NIPV continu naar de balans tussen de onderdelen van de veiligheidsketen. We ontwikkelen kennis over omgevingsveiligheid, brandveiligheid, risicobeheersingsmaatregelen, gedragsbeïnvloeding en handelingsperspectieven voor de incidentbestrijding in een sterk verdichte en complex bebouwde omgeving.

## **2.5 Nieuwe en ongekende crises**

Rampen en crises zijn van alle tijden. Maar naast de traditionele flitsrampen manifesteren zich inmiddels ook 'grenzeloze' en 'sluimerende' crises, zoals bijvoorbeeld de klimaatcrisis, een pandemische crisis, crises voortkomend uit geopolitieke conflicten met verstrekkende gevolgen wereldwijd, of uitval van kritieke (digitale) infrastructuren door cyberaanvallen. Deze kenmerken zich door hun lange duur, effecten op meer beleidsdomeinen en versnipperde regie. Bovendien raken deze crises steeds meer onderling verweven. Deze 'verknoping' vergroot de complexiteit verder, want kleine verstoringen kunnen grote effecten hebben op meer sectoren tegelijk. Daarnaast moeten we rekening houden met een 'ongekende crisis', zoals recent de coronacrisis. De impact van zo'n crisis is vooraf niet of moeilijk te voorspellen.

Verder zien we dat door een fragmenterende wereldorde de internationale betrekkingen steeds turbulenter en grimmiger worden. Dit vraagt om een heroriëntatie op de positie van Nederland in de wereld. De rivaliteit tussen de Verenigde Staten en China blijft toenemen, met gevolgen voor handel, technologie en geopolitieke allianties. De concurrentie om zeldzame mineralen, essentieel voor technologieën zoals batterijen en elektronica, neemt wereldwijd toe. Dit kan leiden tot geopolitieke spanningen en economische onzekerheid. De aanhoudende oorlog in Oekraïne heeft grote gevolgen voor de Europese veiligheid en energievoorziening en veroorzaakt de grootste

vluchtelingenstroom in Europa van deze eeuw. Nederland, als onderdeel van de EU, wordt direct beïnvloed door de sancties tegen Rusland en de noodzaak om alternatieve energiebronnen te vinden. De verhoogde spanningen in Europa en daarbuiten leiden verder tot een grotere focus op defensie-uitgaven en samenwerking binnen de NAVO. Nederland gaat meer investeren in defensie en veiligheid om aan internationale verplichtingen te voldoen. De geopolitieke spanningen raken steeds vaker ook de binnenlandse verhoudingen, met als meest recente voorbeeld de oorlog in Israël en Gaza. Ook dat zet de weerbaarheid en veerkracht in Nederland onder druk. Al deze ontwikkelingen dwingen ons tot het ontwikkelen van nieuwe perspectieven op het organiseren van weerbaarheid en veerkracht in de samenleving.

#### **Programma Versterken maatschappelijke weerbaarheid en veerkracht**

In de afgelopen jaren zien we klimaatverandering, toegenomen spanningen tussen landen, hybride dreigingen en oorlogen. Deze ontwikkelingen maken dat de weerbaarheid en veerkracht van de samenleving en de civiele hulpdiensten versterkt moeten worden. Voor de omvangrijke opgave naar 'whole of society' is een impuls nodig op alle niveaus. Onderwerpen daarbij zijn het versterken van de veerkracht in Nederland, het veilig hebben en houden van onze informatievoorziening, het koppelen van de NATO resilience guidelines<sup>1</sup> aan de (landelijke) civiele planvorming en het (beter) kunnen leveren en ontvangen van internationale bijstand via het Union Civil Protection Mechanism van de EU.<sup>2</sup> Vanuit het NIPV wordt bijgedragen aan deze versterking binnen de pijlers onderzoek en ondersteuning, maar ook door middel van een programma in te zetten op het versterken van de weerbaarheid en veerkracht.

#### **Impact op publieke veiligheid**

Langdurige en vaak onderling verweven crises kennen geen duidelijk begin- en eindpunt en hebben zelden heldere grenzen tussen de warme, lauwe en koude fase. Dat zet extra druk op de weerbaarheid en veerkracht van partners in veiligheid. Het bestaande crisisstelsel – zowel de instituties als de mensen die er deel van uitmaken – is hier nog onvoldoende op toegerust. Hulpdiensten kunnen overbelast raken, hetgeen kan leiden tot (over)vermoeidheid en stress bij hulpverleners, verminderde efficiency en langere responstijden. Als weerbaarheid en veerkracht tijdens crises ontbreken, is er kans op maatschappelijke ontwrichting. Binnenlandse verhoudingen staan vaker onder druk door nieuwe crises. Denk daarbij aan de effecten van spanningen in internationale verhoudingen, zoals de oorlog van Rusland tegen Oekraïne en de escalatie van het Israëlijsch-Palestijns conflict. Deze buitenlandse conflicten leiden tot spanning en polarisatie in Nederland. Dat zagen we tot voor kort niet. Ze leiden ook tot verhoogde migratiestromen en de noodzaak tot humanitaire hulp. Nederland moet mogelijk meer vluchtelingen opvangen en bijdragen aan internationale hulpinspanningen. De afhankelijkheid van Russische energiebronnen heeft Nederland gedwongen tot een versnelling van de energietransitie. Er is sprake van hogere energiekosten en dit kan de sociale ongelijkheid in de samenleving vergroten. De economische onzekerheid groeit door sancties, handelsoorlogen en verstoringen in de toeleveringsketen. Maar ook andere recente crises als de klimaatcrisis, de coronapandemie, maar ook de aanhoudende problemen in de asielopvang, zetten de verhoudingen in Nederland onder druk. Het vertrouwen in de overheid is fragiel, sociale cohesie staat door groeiende ongelijkheid en polarisatie onder druk en de onderlinge (ver)binding wordt steeds vluchtiger. Overheden en instanties moeten nieuwe manieren vinden om keuzes te maken die pijn doen en deze keuzes kunnen legitimeren.

1 Zeven door de NAVO landen overeengekomen thema's om de maatschappij en de kritische infrastructuur te versterken. Voor meer informatie: [nato.int](https://www.nato.int).

2 Mechanisme om samenwerking tussen lidstaten te versterken, en op een eenvoudige manier elkaar te kunnen helpen. Voor meer informatie: [civil-protection-humanitarian-aid.ec.europa.eu](https://civil-protection-humanitarian-aid.ec.europa.eu).

## Maatschappelijke opgave: maatschappelijke weerbaarheid en veerkracht

Het maatschappelijk belang van weerbare en veerkrachtige organisaties is groot. Burgers moeten erop kunnen vertrouwen dat de klassieke keten, netwerken en organisaties in het veiligheidsdomein niet stilvallen zodra er zich crises, grootschalige incidenten of verstoringen van vitale processen voordoen. Ondanks het feit dat er voor het pandemiescenario draaiboeken op de plank lagen, kwam de coronapandemie toch als een verrassing; de crisis bleek omvangrijker, grilliger en meer ontwrichtend dan verwacht. Recent onderzoek van de Inspectie Justitie en Veiligheid laat zien dat Nederland veel voorbeelden van institutionele weerbaarheid en veerkracht kent, maar ook dat er sprake is van enkele structurele problemen. Ten eerste ontbreekt het in veel ketens aan voldoende toegerust personeel om complexe crises te herkennen en te bestrijden. Mede als gevolg daarvan ontbreekt het aan adequate informatie-inwinning en -deling om een goed beeld van de crisis te krijgen. Daarnaast belemmert gebrekkige ketensamenwerking de slagkracht en investeren organisaties onvoldoende in hun lerend vermogen. Op al deze terreinen is er veel te winnen. Het is daarom de ambitie van het NIPV om bij te dragen aan het versterken van de maatschappelijke, institutionele en bestuurlijke veerkracht in Nederland. Want als de samenleving gefragmenteerd is, moeten overheid, ngo's, maatschappelijke organisaties en bedrijven bijeenkomen en verbinden.

Partijen in het veiligheidsdomein werken aan een nieuwe definitie van de term crisis, die beter past bij het huidige tijdsgewricht en recht doet aan de nieuwe realiteit van langdurige en complexe crises. Wat vraagt dit van de verschillende partners in het veiligheidsdomein, en meer specifiek van de veiligheidsregio's en het NIPV? En wat betekent dat voor onze inzet? Wat vragen langdurige crises van de samenleving, van instituties, bestuurders en van leiderschap? In hoeverre wijkt dit af van de manier waarop we ons rond flitsincidenten hebben georganiseerd? Wat betekent dit op zijn beurt voor de paraatheid en slagkracht van hulpverlenende diensten? Wie leiden we in de toekomst op voor standaardklussen en wie voor een specialisme? Hoe breed inzetbaar zijn de 'first responders' van de toekomst?

Maar het gaat ook over het verdelen van schaarse middelen tijdens en na langdurige crises en hoe hierin prioriteiten te stellen. Hoeveel geduld, sociale cohesie en veerkracht kan een samenleving opbrengen tijdens en in de nasleep van een langdurige crisis? Dit zijn vragen waar het lectoraat Crisisbeheersing van het NIPV onderzoek naar doet.

Het NIPV gaat de veiligheidsregio's ondersteunen bij het opwaarderen van de gehanteerde scenariomethodiek. Daarbij gaan we op zoek naar samenwerkingsverbanden om de explosieve ontwikkeling op het gebied van generatieve AI en voorspellende algoritmen in ons domein te kunnen toepassen. Informatiegestuurde preventie zal een gunstig effect hebben op de weerbaarheid van de samenleving en kan de noodzaak tot maatschappelijke veerkracht verkleinen.

Samen met publieke en private partners, maatschappelijke organisaties en burgers moet de overheid de samenleving als geheel zo goed mogelijk voorbereiden en toerusten om nieuwe en complexe crises te voorkomen, te beheersen en zo goed mogelijk door te komen. Het NIPV-programma 'Versterken Maatschappelijke Weerbaarheid en Veerkracht' gaat op dit thema helpen. In dit meerjarenprogramma onderzoeken we wat nodig is om de maatschappij voldoende paraat, weerbaar en veerkrachtig te maken en hoe we slim gebruik kunnen maken van beschikbare capaciteiten, kennis en voortzettingsvermogen.

## Thema Maatschappelijke weerbaarheid en veerkracht

Het platform WeerbaarNL is een gezamenlijke initiatief dat veel organisaties verbindt en zal bijdragen aan het vergroten van de paraatheid.

*Ook bedrijfsleven participeert, november 2024*





## 3. Wat we gaan doen

Om de veiligheidsregio's, Rijksoverheid en crisispartners van dienst te zijn en de publieke veiligheid in ons land te vergroten, is het NIPV op vier pijlers gebouwd:

- > onderzoek
- > onderwijs
- > ondersteuning
- > informatie

Om onze ambities ten aanzien van een veilig en weerbaar Nederland waar te maken, kent elke pijler zijn eigen maatschappelijke ontwikkelopgave, zoals beschreven in de thema's van het vorige hoofdstuk. Wat gaat het NIPV daaraan doen in 2025? We kijken daarbij niet naar lopende zaken, maar naar accentverschuivingen en extra impulsen die veiligheidsregio's en andere stakeholders moeten versterken. We zien ons werk als een continu proces van gezamenlijk betekenis geven aan vragen uit de samenleving en antwoorden vinden die bijdragen aan de publieke veiligheid van Nederland.

Daarnaast richten we ons in landelijke programma's op belangrijke maatschappelijke thema's waarin alle pijlers verenigd samenwerken. Voor 2025 ligt de focus op de programma's Klimaatveiligheid, met het deelprogramma Natuurbrandveiligheid, het programma Onderwijs Onderweg en het programma Maatschappelijke Weerbaarheid en Veerkracht.

Verder hebben de veiligheidsregio's voor 2025 gezamenlijk diverse werkzaamheden belegd bij het NIPV. Deze zijn opgenomen in de 'Kaderbrief 2025'. Een belangrijke extra impuls voor de komende jaren ligt in het uitvoering geven aan de 'Grote Werken', waarbij het NIPV de veiligheidsregio's op onderdelen ondersteunt. Voor het programma 'Onderwijs Onderweg' zijn het NIPV en de Raad van Commandanten en Directeuren Veiligheidsregio's gezamenlijk opdrachtgevers. De Grote Werken zijn:

- > versterking crisisbeheersing en daaraan gerelateerde informatievoorziening
- > een goed werkend onderwijsstelsel voor veiligheidsregio's: 'Onderwijs Onderweg'
- > toekomstvast brandweezorg
- > toekomstvast werkgeverschap

Het NIPV is bovendien betrokken bij het wetgevingstraject en het Programma Versterking Crisisbeheersing en Brandweezorg van het ministerie van JenV.

### 3.1 Onderzoek

Een veilige samenleving is van essentieel belang voor de inwoners van Nederland. Het NIPV levert een bijdrage aan deze veilige samenleving door het ontwikkelen van kennis over het voorkomen van en een veerkrachtige respons op (brand)incidenten en crises. We baseren ons op wetenschappelijke literatuur, het uitzetten van vragenlijsten en door het verzamelen en duiden van data. Daarnaast doen we onderzoek in de praktijk door brandonderzoek en casusgericht onderzoek van incidenten en crises. We zijn als kennisinstituut deskundig op publieke risico's, preventie, incidentbestrijding en crisisbeheersing en leveren vanuit die deskundigheid een bijdrage aan alle niveaus van publieke veiligheid. Naast praktijkgericht onderzoek staan leren en evalueren hierbij centraal. Daarom bestaat de eerste pijler van het NIPV uit onderzoek. We delen nieuwe kennis en maken de kennis toepasbaar voor onze partners in veiligheid. Dat doen we zelf, maar ook in samenwerking met universiteiten, hogescholen, kennisinstellingen, bedrijfsleven en de professionals. Het kan nieuwe kennis zijn, maar ook bestaande kennis die op een relevante en inzichtelijke manier bij elkaar wordt gebracht. Met praktijkgericht onderzoek spelen we in op behoeften en onderzoeksvragen van onze partners en opdrachtgevers. Zo beschikken de professionals 'in het veld' over de deskundigheid en vaardigheden om adequaat risico's te kunnen beheersen en adequaat te handelen bij incidenten, rampen en crises. Ons onderzoek richt zich op het actueel houden van de hiervoor benodigde vakinhoud en voedt daarmee de doctrines en het onderwijs. De uitkomsten van ons onderzoek vertalen we in kennisintensieve dienstverlening. De kennis moet bovendien op een efficiënte manier beschikbaar blijven voor alle betrokken partijen.

#### Wat we gaan doen

Hoe bereiden we ons voor op klimaatverandering en natuurgeweld met grote impact? Op welke manier versterken we de maatschappelijke weerbaarheid en veerkracht bij nieuwe en ongekende crises? Hoe kunnen we bijdragen aan een veilige energietransitie? Het zijn slechts enkele voorbeelden van de talloze onderzoeken door de vier lectoraten binnen het

NIPV: Brandveiligheidskunde, Brandweerkunde, Crisisbeheersing en Energie- en Transportveiligheid.

We zien bovendien dat datagedreven werken en kunstmatige intelligentie steeds belangrijker worden in de domeinen brandweezorg en crisisbeheersing. Het NIPV start daarom met een vijfde lectoraat: 'Datagedreven Publieke Veiligheid'. Dit lectoraat gaat onderzoeken wat we kunnen leren van historische data en hoe we data en kunstmatige intelligentie effectief en veilig kunnen inzetten voor datagedreven werken in beide domeinen.

Het onderzoek van de lectoraten is altijd rechtstreeks verbonden met de grote maatschappelijke opgaven, bijvoorbeeld op het gebied van klimaatadaptatie, energietransitie, verdichting en meervoudig ruimtegebruik, digitalisering en robotisering en maatschappelijke veerkracht. De Strategische Onderzoeksagenda 2023-2026<sup>3</sup> schetst hoe we voor de komende jaren een nieuwe impuls kunnen geven aan ons onderzoek, zodat het NIPV maximaal kan blijven bijdragen aan de publieke veiligheid in Nederland.

Onze lectoren doen onderzoek – zelfstandig of in opdracht van derden – en ontwikkelen en verspreiden op basis daarvan kennis die we snel kunnen omzetten in producten, diensten en oplossingen voor onze stakeholders. Zo vormen zij de schakel tussen onderzoek, onderwijs en de praktijk. Daarbij staat altijd de kenniscirkel centraal: we ontwikkelen kennis en ontsluiten deze vervolgens, waarna de beroepspraktijk deze kan toepassen. We sluiten de cirkel door de praktijkervaringen te evalueren. Daaruit kan ook een nieuwe kennisbehoefte ontstaan. Vanuit de kenniscirkel heeft het NIPV expliciet aandacht voor de verbinding met het werkveld en het onderwijs, maar ook met andere kennisinstututen, universiteiten en hogescholen.

Kennisontwikkeling over publieke veiligheid vindt niet alleen plaats door het NIPV. Binnen verschillende samenwerkingsverbanden, zoals het Centrum voor Veiligheid en Digitalisering, het netwerk van rijkskennisinstellingen (RKI) en planbureaus, of met samenwerkingspartners, worden informatie, kennis en expertise gebundeld

3 Strategische onderzoeksagenda NIPV 2023 – 2026. Voor meer informatie: <https://nipv.nl/nieuws/strategische-onderzoeksagenda-2023-2026-staat-online/>

ter verrijking van de domeinen brandweezorg en crisisbeheersing. Onderzoek en onderwijs zijn met elkaar verbonden door curriculumontwikkeling, lesstof, onderzoekers die als docent optreden (en vice versa), stagiaires, afstudeerders en promovendi. Onderzoekresultaten geven aanleiding tot actualisatie of ontwikkeling van kennisproducten zoals handelingsperspectieven, handboeken en leidraden.



***Kenniscirkel: om kennis hoogwaardig te kunnen ontwikkelen, ontsluiten, toepassen en evalueren.***

In de komende jaren intensiveert het NIPV zijn onderzoek naar factoren die duurzame inzetbaarheid en arbeidsveiligheid van hulpverleners in gevaar brengen, zoals nachtwerk, stress en blootstelling aan ingrijpende gebeurtenissen. Wat betekent duurzame inzetbaarheid van hulpverleners in de frontlinie als toekomstige incidenten te gevaarlijk, te ingewikkeld, te grootschalig, te heftig en te onveilig worden? Dit gaat voorbij aan wat we menselijkerwijs van hen kunnen en mogen vragen. Het NIPV doet daarom ook onderzoek naar innovaties die helpen bij veilige en effectieve incidentbestrijding. Hulpverleners moeten immers in staat zijn om de incidentbestrijding en crisisbeheersing veilig, effectief, efficiënt en flexibel te kunnen voorbereiden en uitvoeren.

We onderzoeken ook wat duurzame inzetbaarheid betekent voor organisatie, cultuur, leiderschap en vrijwilligheid. Als de complexiteit, verwevenheid en duur van incidenten en crises toenemen, groeit het belang van de veiligheidsregio als netwerkorganisatie en verbinder van verschillende disciplines. Preventie en tijdig anticiperen op nieuwe risico's, gezondheidsmonitoring,

voorzien in bescherming en ondersteuning waar nodig en gepast, zijn onmisbare elementen van toekomstig leiderschap in het veiligheidsdomein.

Binnen onze onderzoekspijler beschikken de lectoraten Brandveiligheidskunde, Brandweerkunde, Crisisbeheersing en Energie- en transportveiligheid over unieke en specialistische kennis. Deze kennis is in de veiligheidsregio's en in overige kennisinstituten weliswaar op onderdelen aanwezig, maar de meerwaarde van het NIPV zit juist in de bundeling en borging binnen en tussen de lectoraten én de directe verbinding met het onderwijs voor de beroepspraktijk. Daarnaast ontwikkelt, duidt en deelt de vakgroep Datawetenschappen (Datagedreven Publieke Veiligheid) wetenschappelijke kennis op basis van data, statistieken en onderzoek naar de toepassing van kunstmatige intelligentie. Deze vakgroep draagt binnen de domeinen brandweezorg en crisisbeheersing bovendien bij aan de inhoudelijke ontwikkeling van onderwijs op het gebied van datawetenschappen en informatiegestuurd werken.

Het NIPV wil met het steunen van promotietrajecten en bijzondere leerstoelen wetenschap en praktijk dichter bij elkaar brengen. Om deze ambitie vorm te geven, hebben we inmiddels met onze samenwerkingspartners twee leerstoelen gerealiseerd, namelijk 'Crises, veiligheid en gezondheid' en heel recent 'Veiligheidsaspecten van de energietransitie in de gebouwde omgeving'.

### Leerstoel 'Veiligheidsaspecten van de energietransitie in de gebouwde omgeving'

De instelling van de bijzondere leerstoel is in nauwe samenwerking met het NIPV en de Universiteit Twente tot stand gekomen. In deze leerstoel zal het accent liggen op het toepassingsgebied van de energietransitie in de gebouwde omgeving met de nadruk op het civieltechnische en industriële domein: de grootschalige toepassingen. Juist die grootschaligheid met de bijbehorende projecten kunnen een forse impact hebben op de omgevingsveiligheid.

*"Het NIPV heeft een landelijke rol in de beleidsontwikkelingen en heeft op alle niveaus ingangen in de wereld van de publieke veiligheid. Van ministeries, provincie- en gemeentehuizen tot aan kazernes. Daarbij bieden we toegang tot empirie en dataverzameling. Met de nadere invulling van deze leerstoel kan ik nog meer de wetenschappelijke kennis ontwikkelen en ontsluiten voor de veiligheidsprofessionals en de samenleving."*

Nils Rosmuller, lector Energie- en transportveiligheid NIPV en bijzonder hoogleraar Veiligheidsaspecten van Energietransitie in de Gebouwde Omgeving

Met het instellen van een Adviesraad Onderzoek NIPV hebben we een volgende stap gezet in het kwalitatief borgen van (praktijkgericht) onderzoek en de vertaling ervan naar kennisintensieve dienstverlening. Deze raad bewaakt en borgt de onafhankelijkheid en de kwaliteit van de onderzoeksfunctie van het NIPV. Om de wetenschappelijke integriteit van ons onderzoek te bewaken, sluiten wij ons aan bij de gezamenlijke klachtenregeling en commissie wetenschappelijke integriteit van acht hogescholen. Door de aansluiting bij de Vereniging Hogescholen zetten we in op een periodieke audit van onze lectoraten. In 2025 gaan we door op de in 2024 ingeslagen route.

### De belangrijkste speerpunten van de pijler onderzoek voor 2025 zijn:

- > borgen van de onafhankelijke kennis- en onderzoeksfunctie van het NIPV, die op kwaliteit en relevantie wordt getoetst door de Adviesraad Onderzoek NIPV; dit betreft onder andere het op orde zijn van datamanagement en het FAIR publiceren van data
- > actueel houden, uitbreiden en verspreiden van kennis over brandweezorg, crisisbeheersing, data en kunstmatige intelligentie via toegepast onderzoek, zoals beschreven in de Strategische Onderzoeksagenda en geconcretiseerd in de jaarplannen van de lectoraten. Enkele voorbeelden: duurzaam bouwen, leiderschap in de veiligheidregio's, nazorg, scenariodenken, bovenregionaal netcentrisch werken, veilige inzet van AI en de veilige energietransitie (zowel grootschalige, nieuwe transportsystemen en energiestromen als kleinschalige toepassing van nieuwe energiebronnen in woningen)
- > onderzoek naar Klimaatveiligheid en Natuurbrandveiligheid binnen het programma Klimaatveiligheid
- > borgen en actueel houden van kennis in rapporten, publicaties en dossiers en het vergroten van de kennisdisseminatie van onze onderzoeken
- > zorgdragen voor delen van gevalideerde kennis voor de beroepspraktijk, onder andere door onderzoekers actief te betrekken bij onderwijsontwikkeling en uitvoering

## 3.2 Onderwijs

Toenemende veiligheidsrisico's in de samenleving, maar ook voor hulpverleners, vragen om een stevige onderbouwing van het vak en goed opgeleide professionals. Daarom gaat de tweede pijler van het NIPV over onderwijs. We zetten gevalideerde kennis uit onderzoek en de praktijk in om het vak, het vakmanschap en het veilig optreden in de domeinen crisisbeheersing en brandweezorg te versterken. We richten ons op zowel beginnende als taakvolwassen professionals en zien onderwijs als voedingsbodem voor vorming van adaptieve hulpverleners. Vorming die tot stand komt door het ontwikkelen van kennis, vaardigheden, houding en gedrag.

De vertaling van kennis uit onderzoek naar de praktijk gebeurt in samenspraak met het beroepsveld en in afstemming met de uitgangspunten van doctrines. Dat verloopt via een proces van kennisborging en kennisontsluiting, zodat ons onderwijsinstituut een samenhangend, actueel, flexibel en praktijkgericht geheel van opleidingen en bijscholingen kan aanbieden aan (toekomstige) professionals bij de verschillende crisispartners. Daarnaast draagt het NIPV zorg voor de uniforme en aantoonbare kwalificatieprofielen van functies, maar ook voor onafhankelijk examineren van diverse functies bij de brandweer, bevolkingszorg, crisisbeheersing, GHOR en opgeschaalde zorg en andere crisispartners.

### Wat we gaan doen

Ook de professionals zelf staan voor uitdagingen om in de toekomst vitaal, weerbaar en wendbaar te blijven. We zien namelijk steeds meer uitdagingen bij het voorkomen of bestrijden van incidenten: te gevaarlijk, te ingewikkeld, te grootschalig, te heftig dan wel te onveilig. Dit vraagt om het verwerven en onderhouden van een unieke combinatie van kennis, competenties en vaardigheden, om daar vervolgens naar te kunnen handelen (doen). Het vraagt daarnaast om karakter en vitaliteit (kunnen), een goed zelfbeeld en een helder normen- en waardenkader (denken) én motivatie en overtuigingen (willen). Deze combinatie bepaalt het wezen en bestaansrecht van de brandweerprofessional.

Het NIPV gaat zich daarom inzetten voor een brede vorming van vakmensen die verder reikt dan overdracht van kennis, competenties en vaardigheden. We intensiveren daartoe onze samenwerking en afstemming met het beroepsveld. Het NIPV investeert in de doorontwikkeling van het flexibel leerlandschap voor risicobeheersing, opleidingen crisisbeheersing en brandweeroopleidingen operationeel. We moderniseren de digitale systemen voor onderwijs- en examenmanagement en nemen gebruiksvriendelijkheid, betrouwbaarheid en veiligheid als randvoorwaarden mee. We vertalen relevante ontwikkelingen naar actueel en aantrekkelijk onderwijs en stemmen de toekomstige opleidingsbehoefte en het opleidingsaanbod optimaal op elkaar af. Verder geven we uitvoering aan ons nieuwe docentenbeleid. Dat is gericht op toekomstbestendige inzet, binding en scholing van docenten en examinatoren.

#### De belangrijkste speerpunten van de pijler onderwijs voor 2025 zijn:

- > uitvoering geven aan de eerste etappes van het programma 'Onderwijs Onderweg', onder andere door te komen tot een gezamenlijk gedragen visie op onderwijs
- > doorontwikkelen van onderwijs in een flexibel leerlandschap, in dialoog met het veld, om zo de toekomstige opleidingsbehoefte en het opleidingsaanbod voor crisisbeheersing en brandweezorg optimaal op elkaar af te stemmen
- > in dialoog met het veld uitvoering geven aan een docentenbeleid dat is gericht op toekomstbestendige inzet, binding en scholing van docenten en examinatoren
- > vernieuwen van de digitale onderwijssystemen, waarbij we gebruiksvriendelijkheid, betrouwbaarheid en veiligheid als randvoorwaarden meenemen
- > zorgdragen voor verwerken van gevalideerde kennis naar les-, oefen- en leerstof

### Programma Onderwijs Onderweg

Het huidige onderwijsstelsel loopt tegen grenzen aan, zowel vakinhoudelijk en organisatorisch als wettelijk. Het onderwijs is niet altijd up-to-date en sluit niet goed aan bij de doelgroepen. Daarom zijn het NIPV en de Raad van Commandanten en Directeuren Veiligheidsregio – met ondersteuning van de wetgever en de beroepspraktijk – het meerjarenprogramma ‘Onderwijs Onderweg’ begonnen, met de ambitie ‘Samen op weg naar een goed werkend onderwijsstelsel met praktijkgericht, flexibel en actueel onderwijs voor alle brandweer- en crisisprofessionals werkzaam in, voor of met de veiligheidsregio’s’. Het stelsel staat ten dienste van de duurzame vakbekwaamheid van vrijwilligers en beroepsmedewerkers. Het moet leiden tot goed opgeleide vakmensen, die zich op een veilige, efficiënte en effectieve wijze kunnen inzetten voor een veilige samenleving. De opleidingsinstituten samen zorgen voor een passend onderwijsaanbod.

## 3.3 Ondersteuning

Het NIPV biedt expertise en ondersteuning bij zowel het bevorderen van de bovenregionale slagkracht voor crisisbeheersing en brandweezorg als het beperken van de impact van een crisis. Daardoor ondersteunen we, ontzorgen we en verbinden we veiligheidsregio’s en andere partners via het leveren van collectieve diensten. Doordat we schaalvoordelen en efficiencywinst creëren via landelijke productie en dienstverlening, kunnen onze veiligheidsregio’s sneller, beter en goedkoper presteren. Die rol neemt het NIPV op zich in zijn derde pijler: ondersteuning aan de veiligheidsregio’s, de Rijksoverheid en crisispartners. We bundelen kracht, kennis en kunde rondom professionele thema’s die van belang zijn voor alle veiligheidsregio’s, in zowel de koude als de warme fase van een incident of crisis.

Deze pijler is nauw verbonden met voorgaande pijlers onderzoek en onderwijs. Zo verzorgen we de bestuurs- en beleidsadviesing voor de Raad van Commandanten

en Directeuren Veiligheidsregio, het Landelijk Netwerk Bevolkingszorg en het Veiligheidsberaad. Ook ondersteunen we partners op het gebied van materieel, uitrusting, kleding en voorraden én op het gebied van communicatie, kwaliteitsmanagement en inkoop. Verder ondersteunen we partners bij incidentele projecten en programma’s met kennis en expertise. Bovendien ondersteunen we specialistisch operationele eenheden bij hun opleiding en inzet.

### Wat we gaan doen

De bovenregionale en landelijke slagkracht voor crisisbeheersing en brandweezorg is van groot belang voor het bestrijden van grote incidenten en crises. Het NIPV bevordert en faciliteert die slagkracht met mensen, kennis, kunde en middelen. Zo ondersteunen we de instandhouding van landelijke operationele teams in opdracht van de veiligheidsregio’s en het Rijk. Denk daarbij aan landelijke specialismen op het gebied van natuurbrandbeheersing, incidentbestrijding gevaarlijke stoffen, technische hulpverlening, digitale verkenning, logistiek en ondersteuning, USAR, ‘Ik zoek mijn naaste’ of grootschalige geneeskundige organisatie. We gaan aan de slag met de aanbevelingen uit de evaluatie van het programma GBO-SO om specialismen toekomstbestendig te houden. In 2025 gaan we het toekomstperspectief voor de inzet van landelijke specialismen uitwerken, in samenwerking met betrokken partijen. Zo zorgen we er samen met de veiligheidsregio’s voor dat de operationele slagkracht ook in de toekomst op een hoog niveau georganiseerd blijft. Daarnaast versterken we onze logistieke rol door een nieuwe visie te implementeren ten aanzien van de landelijke crisismiddelen. We willen een actieve en sturende rol innemen door gezamenlijk op te trekken met andere crisisorganisaties.

Voor een veilig leefklimaat in Nederland is bovendien de inzet van iedereen nodig: niet alleen van de overheid in al haar geledingen, maar ook van bedrijven en maatschappelijke organisaties. Aan veel dreigingen kunnen we zelfs alleen met internationale partners het hoofd bieden. Met het uitvoeren van de Veiligheidsstrategie 2023-2029 voor het Koninkrijk der Nederlanden werkt het kabinet aan een integrale aanpak van veiligheid en een schokbestendige samenleving. Het NIPV levert waar



nodig ondersteuning, onder andere door te adviseren over het versterken van vitale processen in de maatschappij. In Europees verband loopt het programma 'rescEU' van de Europese Unie. Dit programma heeft als doel het reactievermogen van lidstaten verbeteren, maar ook het coördineren, aanvullen en ondersteunen van initiatieven van de EU-lidstaten bij civiele rampen. Beide initiatieven, zowel nationaal als in Europees verband, zijn van invloed op onze landelijke slagkracht.

Om oplossingen te genereren voor de huidige en toekomstige uitdagingen in crisisbeheersing en brandweezorg, zijn innovatie en kennisontwikkeling van het grootste belang. Het lukt niet altijd meer om deels onbekende risico's tijdig te herkennen en bij incidenten snel, veilig en adequaat op te treden. Ook het huidige onderwijs sluit niet altijd meer aan op de nieuwe typen incidenten en ontwikkelingen. Daarom werkt het NIPV zowel intern als extern mee aan innovatieve oplossingen die menselijke inzet in gevaarlijke omstandigheden beperken (bijvoorbeeld via robots of drones), complexe incidenten kunnen simuleren (bijvoorbeeld dankzij virtual en augmented reality) of data op nieuwe manieren kunnen ontsluiten (bijvoorbeeld met behulp van 3D indoor mapping). Door op nieuwe manieren te trainen en te oefenen, technologisch innovatieve hulpmiddelen te benutten en andere werkwijzen te stimuleren, kunnen we toekomstige uitdagingen beter voorbereid tegemoet treden. Zo draagt het NIPV bij aan een veerkrachtige samenleving.

Tot slot ondersteunt het NIPV het Veiligheidsberaad, de Raad van Commandanten en Directeuren Veiligheidsregio, het Landelijk Netwerk Bevolkingszorg en gelieerde gremia bij hun werkzaamheden ten aanzien van brandweezorg en crisisbeheersing. We doen dit met deskundige adviseurs en secretarissen en specifieke collectieve en ondersteunende diensten. Door het optimaliseren van processen, het uitbouwen van projectmatig werken en het volledig opdrachtgestuurd werken versterken we het opdrachtgever- en opdrachtnemerschap tussen de Raad van Commandanten en Directeuren Veiligheidsregio en het NIPV. We zetten in op het ondersteunen van collectieve opdrachten met beleidsmatige ondersteuning, juridisch advies en kwartiermakers vanuit een project- en programmabureau.

#### **De belangrijkste speerpunten van de pijler ondersteuning voor 2025 zijn:**

- > ondersteunen van opdrachtgevers ten aanzien van brandweezorg en crisisbeheersing, zodat zij Nederland veiliger kunnen maken
- > versterken van opdrachtgever- en opdrachtnemerschap tussen de Raad van Commandanten en Directeuren Veiligheidsregio en het NIPV
- > herzien van de landelijke inkoopfunctie in opdracht van de Raad van Commandanten en Directeuren Veiligheidsregio
- > voorbereiden van een Europese aanbesteding brandweerkleding
- > visie implementeren ten aanzien van de landelijke logistieke middelen
- > toekomstperspectief bovenregionale specialismen uitwerken, in samenwerking met relevante partijen: dit levert een bijdrage aan de ondersteuning van de landelijke operationele operaties
- > logistieke middelen onder ons beheer waar nodig actualiseren: onder andere de landelijke logistieke voorraad, materieel USAR en persoonlijke beschermingsmiddelen

Een incident houdt zich niet aan regio- of landsgrenzen. Ook zijn incidenten soms zo complex of groot dat speciale kennis en materieel nodig zijn. Dan is het noodzakelijk dat de brandweer de krachten bundelt en samenwerkt. Het NIPV ondersteunt de landelijke specialismen door ontwikkeling en verbinding van expertise, systemen, mensen en middelen. Voor een veilig en veerkrachtig Nederland. Het gaat om de volgende landelijke specialismen: incidentbestrijding gevaarlijke stoffen, USAR, digitale verkenning, technische hulpverlening, natuurbrandbeheersing, logistiek en ondersteuning, grootschalig brandweeroptreden en “ik zoek mijn naaste”.

*‘In 2025 wordt aan de hand van een landelijk risicoprofiel en dekkingsplan, dat het ministerie van J&V samen met de veiligheidsregio’s heeft ontwikkeld, verder gewerkt aan het motto van GBO-SO: krachten bundelen en grenzen verleggen.’*

Marko Redelijkheid, portefeuillehouder  
Grootschalig Brandweeroptreden

### 3.4 Informatie

Zonder informatie kunnen veiligheidsregio’s en andere crisispartners niet goed functioneren. Door de groeiende complexiteit en dynamiek in onze samenleving en de daarmee toegenomen kans op nieuwe incidenttypen en onbekende vormen van crisis is er bovendien meer behoefte aan voorspellende en ‘real-time’-informatie. Daarom gaat de vierde pijler over het realiseren van een adequate informatiepositie voor veiligheidsregio’s en andere crisispartners.

#### Wat we gaan doen

In opdracht van het Veiligheidsberaad werkt het NIPV samen met de 25 veiligheidsregio’s aan een toekomstbestendige informatievoorziening voor een veilig en veerkrachtig Nederland. We bouwen aan uniforme informatievoorzieningen en we maken gezamenlijke

afspraken over het verzamelen, opslaan, verwerken en delen van data. We doen dus alles wat nodig is om van data informatie te maken voor de professional, zodat die daardoor beschikt over de juiste kennis.

Ook in 2025 blijft de verdere ontwikkeling van de informatievoorziening een speerpunt. Daarvoor investeren we in uniforme toegang tot gegevens van veiligheidsregio’s en de landelijke voorzieningen die het NIPV beheert. Zo dragen we als opdrachtnemer zorg voor de doorontwikkeling en het beheer van de Landelijke voorziening crisisbeheersing (LVCb), zoals vastgesteld in de visie LVCb 2020-2025: het verbreden, verdiepen en verlengen van de landelijke voorziening crisisbeheersing. We investeren in het versterken van de samenwerking en samenhang tussen LVCb en KCR2. Daarnaast ondersteunen we de veiligheidsregio’s bij het creëren van randvoorwaarden waarbinnen zij veilig kunnen samenwerken met partners. We vergroten de cyberweerbaarheid en maken de ICT-infrastructuur robuust, veilig en redundant. We doen onderzoek naar bovenregionale samenwerking en verschillende toepassingen en ethische aspecten van kunstmatige intelligentie.

Samenwerking is het sleutelwoord: wij verbinden en combineren de expertise van onze crisispartners met onze eigen kennis en kunde. Het NIPV is steeds op zoek naar zinvolle allianties die met behulp van optimale informatievoorziening bijdragen aan publieke veiligheid. We spelen graag een verbindende rol in de gevestigde ketens, maar ook in netwerken, knooppunten en tijdelijke ecosystemen rondom het thema ‘Informatiegestuurde veiligheid’. Daarbij spelen we adequaat in op nieuwe ontwikkelingen en de behoeften van het Rijk, de veiligheidsregio’s en de crisispartners. We hebben de ambitie om in alle fasen van de crisisbeheersing wezenlijk bij te dragen aan een adequate informatievoorziening. Verder breiden we het centraal ontsluiten van gegevens van landelijke crisispartners uit en investeren we in de uitwisseling van gegevens met buitenlandse partners ten behoeve van crisisbeheersing in de grensregio’s.





### De belangrijkste speerpunten van de pijler informatie voor 2025 zijn:

- > verbeteren van de 24-7-dienstverlening van de backoffice
- > kaartlagen in de GEO-voorziening uitbreiden, zodat organisaties die zijn aangesloten bij de LVCb, meer informatie over de omgeving bij een crisis of calamiteit kunnen inzien
- > netbeheerders binnen de LVCb met elkaar laten samenwerken, om zo de weerbaarheid van Nederland te versterken
- > deelnemen aan het project Hawkeye voor landsgrensoverschrijdende samenwerking, waarin Duitsland, België en Zuid-Limburg samenwerken en waarin we het LCMS willen koppelen aan de Belgische variant
- > uitvoeren van het meerjarig onderzoeksprogramma naar het versterken van bovenregionale samenwerking
- > faciliteren van de systemen ter ondersteuning van de planning en uitvoering van de NAVO-top 2025, die in Nederland plaatsvindt
- > de beveiliging tegen cyberincidenten op orde brengen, om te voldoen aan de Europese richtlijn voor versterken van de digitale weerbaarheid. Waar mogelijk vindt afstemming plaats met veiligheidsregio's om kennis uit te wisselen over de ontwikkeling van een Security Operations Center (SOC)
- > hosting van landelijke IV opnieuw aanbesteden
- > verder invulling geven aan de visie LVCb 2020-2025: verbreden, verdiepen en verlengen van de Landelijke Voorziening Crisisbeheersing
- > investeren in het versterken van de samenwerking en samenhang tussen LVCb en KCR2

De Landelijke Voorziening Crisisbeheersing (LVCb) helpt inmiddels zo'n 1000 organisaties samenwerken in alle fases van crisisbeheersing. Dit gebeurt via de werkwijze 'netcentrisch werken' en een platform met veilige systemen die de besluitvorming ondersteunen. Het Landelijk Crisismanagementsysteem (LCMS) is één van die systemen. Crisispartners staan via de LVCb met elkaar in verbinding, waardoor ze voor, tijdens en na de crisis rijke en actuele beelden kunnen uitwisselen. De LVCb is voortdurend in ontwikkeling. In 2025 gaan we de LVCb verder professionaliseren en het netwerk uitbreiden.

*"In tijden van crisis toont samenwerking haar ware kracht. Rond de kerst 2023, ten tijde van hoog water in Nederland, hebben we samen (netcentrisch) die kracht getoond. Met de uitvoering van het jaarplan 2025 kunnen we samen nog beter elke (water)crisis doorstaan."*

Rik de Schepper, adviseur calamiteiten  
(Waterschap Rivierenland)



## Thema Veilige energietransitie

Veilige energietransitie is van ons allemaal, maar raakt ons óók allemaal: de 'gewone' burger en de professional in het veiligheidsdomein.

*Brandproeven uitgevoerd met elektrische voertuigen, juni 2024*



## 4. Meerjarenperspectief

Het meerjarenperspectief van het NIPV beschrijft de budgetten van dit jaar, voorgaande jaren en de jaren tot en met 2029. Hieruit volgt de verwachte omzet per hoofdproductgroep en de ontwikkeling ervan over de jaren heen. De belangrijkste ontwikkelingen, verwerkt in de begroting 2025, lichten we specifiek toe. Bijlage 1 bevat de begroting 2025. Bijlage 2 gaat in op de geplande besteding per product en financieringsbron. Bijlage 3 bevat de risicoparagraaf.

	Realisatie 2022	Realisatie 2023	Begroting 2024	Begroting 2025	2026	2027	2028	2029
<b>1. Ondersteuning</b>	<b>33.810</b>	<b>48.723</b>	<b>52.510</b>	<b>51.056</b>	<b>49.945</b>	<b>50.085</b>	<b>49.385</b>	<b>49.385</b>
Beleids- en strategie advisering	1.331	1.325	1.895	1.916	1.916	1.916	1.916	1.916
Diensten aan managementraden	5.226	7.316	6.101	7.319	7.319	7.319	7.319	7.319
Materieelbeheer	3.653	3.656	8.563	8.047	8.047	8.047	8.047	8.047
Bovenregionale voorzieningen	14.822	19.659	17.743	18.682	18.571	18.711	18.711	18.711
Kleding dienstverlening	2.307	8.603	8.503	5.965	4.965	4.965	4.265	4.265
Inkoop	1.613	640	925	270	270	270	270	270
Instandhouding voorzieningen (multi)	4.491	7.116	8.024	8.099	8.099	8.099	8.099	8.099
Standaardisatie	367	408	757	757	757	757	757	757
<b>2. Onderwijs</b>	<b>12.476</b>	<b>13.931</b>	<b>14.293</b>	<b>17.198</b>	<b>17.198</b>	<b>17.198</b>	<b>17.198</b>	<b>17.198</b>
Examinering	2.732	2.712	3.541	3.100	3.100	3.100	3.100	3.100
Opleiden	7.018	9.372	8.595	12.104	12.104	12.104	12.104	12.104
Toezicht certificering	961	1.005	862	822	822	822	822	822
Training en bijscholing	1.765	842	1.295	1.172	1.172	1.172	1.172	1.172
<b>3. Onderzoek</b>	<b>9.532</b>	<b>11.325</b>	<b>13.684</b>	<b>18.368</b>	<b>18.368</b>	<b>18.368</b>	<b>18.368</b>	<b>18.368</b>
Kennis makelen	1.348	1.570	1.134	1.134	1.134	1.134	1.134	1.134
Kennisfuncties	1.380	1.756	719	1.049	1.049	1.049	1.049	1.049
Kennisontwikkeling	6.804	7.999	11.831	16.185	16.185	16.185	16.185	16.185
<b>4. Informatievoorziening</b>	<b>8.942</b>	<b>11.392</b>	<b>10.299</b>	<b>9.842</b>	<b>9.842</b>	<b>9.842</b>	<b>9.842</b>	<b>9.842</b>
Beheer informatie systemen	8.942	11.392	10.299	9.842	9.842	9.842	9.842	9.842
<b>Totaal besteding</b>	<b>64.759</b>	<b>85.371</b>	<b>90.785</b>	<b>96.464</b>	<b>95.353</b>	<b>95.493</b>	<b>94.793</b>	<b>94.793</b>

## Toelichting

Het NIPV heeft sinds 2022 voor zijn vier pijlers ambities geformuleerd. Deze ambities werken door in de begroting 2025 als investering op de volgende gebieden:

- > Onderzoek: kennis ontwikkelen, delen en toepassen voor brandweezorg en crisisbeheersing
- > Onderwijs: versterken vak(manschap) voor brandweezorg en crisisbeheersing
- > Ondersteuning: ondersteunen veiligheidsregio's en overige partners
- > Informatie: versterken informatievoorziening en -positie

Naast het continueren van deze ambities is voor 2025 een aantal programma's opgesteld waarmee NIPV specifieke aandacht en een relevante bijdrage geeft aan actuele thema's in de maatschappij. Het betreft de volgende programma's:

- > Programma Klimaatveiligheid, met het deelprogramma Natuurbrandveiligheid
- > Programma Onderwijs Onderweg (Grote Werken 2)
- > Programma Versterken Maatschappelijke Weerbaarheid en Veerkracht

Daarnaast start het NIPV met een vijfde lectoraat: het Lectoraat Datagedreven Publieke Veiligheid.

Deze programma's, en het nieuwe lectoraat, vergen gezamenlijk een investering van € 5 miljoen. Dit wordt enerzijds gefinancierd vanuit ombuiging van budgetten uit de Rijksbijdrage, anderzijds door onderuitputting uit voorgaande jaren. Het budget voor het Programma Versterken Informatievoorziening groeit in 2025 naar 7,3 miljoen. Daar komt bij dat we ook de achterstand in onderhanden werk (2,9 miljoen) in 2025 willen wegwerken.

### Versterking reguliere IV-producten

De middelen die aan het NIPV beschikbaar zijn gesteld ter versterking van de IV-infrastructuur en bijbehorende beheerorganisatie t.b.v. ondersteuning van de primaire processen van de veiligheidsregio's, zijn in 2024 deels besteed aan incidentele projectmatige activiteiten zoals (markt)onderzoeken, procesverbeteringen en implementaties. Daarnaast vragen de toenemende eisen en regelgeving op het gebied van informatiebeveiliging, toenemende vraag naar data en toepassingen om investering in de bestaande organisatie en/of uitbreiding daarvan.

De budgetten t.b.v. structurele kosten, zoals personeelskosten en licentiekosten van nieuwe systemen, worden vanaf 2025 toegevoegd aan de bestaande middelen van de betreffende producten en teams. Het betreft o.a. kosten voor een extra productmanager, meerdere data- en GEO-specialisten en een architect en ISO (information security officer) van de CIO-office.. Daarnaast betreft het licentiekosten voor het incidentmanagement systeem, de voertuigpositieservice, toegangscontrole systeem en systemen die repeterende dataprocessen automatiseren.

Het contract voor het Waarschuwings- en alarmeringssysteem (WAS) loopt tot 2025. Vooral nog is in de meerjarenraming een continuering in de cijfers opgenomen. Besluitvorming door het Rijk als opdrachtgever moet nog plaatsvinden.

Vanaf 2025 voert het NIPV met financiering door veiligheidsregio's twee nieuwe collectieve producten uit, het betreft:

- > Brandveilig leven, regie & publiekscommunicatie
- > Toekomstbestendige crisisbeheersing (Grote Werken 1)

Naast bovenstaande nieuwe budgetten zijn er ook budgetten die zullen krimpen of stoppen. De werkzaamheden voor KCIO zijn verlengd tot maart 2025 en zullen naar verwachting daarna stoppen.

Zoals aangekondigd in de jaarplannen van 2023 en 2024 stopt de rijksbijdrage voor de kennisfunctie inkoop met ingang van 2025. De Faciliteit Landelijke Inkoop Brandweer (FLIB) voor gezamenlijke inkoopopdrachten van veiligheidsregio's blijft bestaan.

In 2024 zijn de laatste veiligheidsregio's voorzien van een nieuw operationeel uniform. Daarmee komt er een einde aan de initiële uitlevering en wordt overgegaan naar de reguliere situatie van vernieuwen en vervangen op verzoek van veiligheidsregio's. De tijdelijk hogere omzet voor brandweerkleding zal daardoor dalen naar het niveau van voor de uitlevering van het nieuwe operationeel uniform.

De dienstverlening rond de brandweerkleding is opgezet in coöperatieve vorm. Dat wil zeggen dat voor- en nadelen landelijk gezamenlijk worden gedragen.

# Bijlage 1

## Begroting 2025

De begroting van het NIPV beschrijft de verwachte opbrengsten en uitgaven van dit jaar, het komende jaar en de voorgaande jaren. Deze zijn in het exploitatie-overzicht gespecificeerd naar projecten, afdeling en financiële resultaten. Het financieringsoverzicht beschrijft de herkomst van baten per financieringsbron. Het bedrijfsvoeringsoverzicht gaat in op andere relevante zaken, zoals de investeringen en deelnemingen van het NIPV. De belangrijkste ontwikkelingen, verwerkt in de begroting 2025, lichten we specifiek toe.

### Exploitatieoverzicht 2025

(Bedragen in duizenden euro's)

	Realisatie 2022	Realisatie 2023	Begroting 2024	Begroting 2025
Baten (projecten)	66.574	83.448	90.785	96.589
Externe projectkosten	35.987	40.070	25.622	25.744
Kostprijs verkoop kleding	1.625	6.821	7.807	5.235
Bruto marge	32.582	36.557	57.536	65.610
Interne projectkosten	32.582	36.565	57.536	65.610
<b>Projectresultaat (A)</b>	<b>-</b>	<b>-8</b>	<b>-0</b>	<b>0</b>
Baten (afdeling)	31.602	36.557	58.971	62.792
Personeelskosten	28.050	33.946	50.748	54.112
Materiële kosten	5.472	6.058	8.224	8.609
<b>Afdelingsresultaat (B)</b>	<b>-1.920</b>	<b>-3.447</b>	<b>-0</b>	<b>70</b>
Resultaat voor Financiële baten-lasten (A+B)	-1.920	-3.455	-0	70
Financiële baten-lasten (+)	155	1.507		
Bijzondere baten en lasten	100	458		
Aandeel resultaat NIBHV	437	364	300	300
<b>Resultaat</b>	<b>-1.228</b>	<b>-1.126</b>	<b>300</b>	<b>370</b>
Aantal FTE	269	288	380	399

## Baten

De baten zijn gebaseerd op bestaand beleid, zoals vastgelegd in beschikkingen en de Kaderbrief 2025. Daarnaast is rekening gehouden met autonome ontwikkelingen die bekend waren bij het opmaken van de begroting. Het merendeel van de begrotingsposten betreft bestaand beleid dat doorgaat in het nieuwe begrotingsjaar. Over de begroting 2025 zijn de volgende ontwikkelingen te melden:

- › Ten aanzien van de regiobijdrage (collectieve opdrachten) volgt de indexatie de septembercirculaire van het Gemeentefonds. In 2025 bedraagt de indexatie 6,55%.
- › Het Rijk heeft over 2024 een prijsindex op de rijksmiddelen van 2.96% toegekend, hetgeen € 862.000 aan extra middelen oplevert, met als doel de gestegen kosten van de rijkstaken te dekken. Voor de BDuR is dat € 118.000 en 2.85%. Aanvullend hierop is de bijdrage voor de versterking van de informatiepositie gestegen naar € 7,3 miljoen.

## Lasten

De personeelskosten stijgen in 2025 ten opzichte van de begroting 2025 als gevolg van een indexatie van 8,5% op de salariskosten conform de CAO Rijk. Deze stijging is enigszins hoger dan de stijging van de regiobijdrage en ruim hoger dan de indexering op Rijksbijdrage en BDuR. Dit leidt tot een grotere druk op de budgetten, omdat personeelskosten harder stijgen dan de opbrengsten. Dit is de reden geweest voor het NIPV om bezuinigingsmaatregelen te treffen. Voor de projectbudgetten geldt dat er waar mogelijk een nullijn is gehanteerd voor het budget om ruimte te creëren voor investering in de nieuwe programma's. Ook voor de staf zijn bezuinigingen doorgevoerd. Door te prioriteren, te innoveren en te automatiseren kunnen de kosten beperkt worden, zodat de integrale kostprijs niet onnodig stijgt.

## Invloed op de integrale kostprijs

In 2024 heeft het NIPV een herijking doorgevoerd op de integrale kostprijs. Het stelsel is sterk vereenvoudigd door over te stappen op één tarief voor alle financieringsstromen. We zijn aangesloten op de Handleiding Overheidstarieven (HOT), een universele verrekening systematiek tussen overheden van het Ministerie van Binnenlands Zaken. Gedurende drie jaar werkt het NIPV met dat tarief en een opslag van 20% op het tarief voor interne en externe medewerkers. Bij de invoering hiervan is een gemiddelde tariefdaling van 11% gerealiseerd. De handleiding overheidstarieven 2025 wordt verwacht in november 2024. Dit maakt dat tijdens het opstellen van de begroting het nieuwe tarief nog niet bekend is. Voor de begroting 2025 is uitgegaan van een verwachte stijging van 8,5% als gevolg van de CAO loonstijging.

# Financieringsoverzicht 2025

(Bedragen in duizenden euro's)

	Realisatie 2022	Realisatie 2023	Begroting 2024	Begroting 2025
<b>1. Beschikbare financiering</b>				
Rijksbijdragen Algemeen excl. Politie	31.940	34.683	29.474	30.336
Rijksbijdrage Algemeen van voorgaande jaren			1.751	4.042
<b>Totaal Rijksbijdrage</b>	<b>31.940</b>	<b>34.683</b>	<b>31.225</b>	<b>34.378</b>
Individuele opdrachten (facturatie wettelijke taken)	8.577	11.679	16.030	9.818
Aanvullende opdrachten (eenmalige bijdragen)	2.118	11.514	2.735	5.018
<b>Totaal Financiering wettelijke taak</b>	<b>42.635</b>	<b>46.362</b>	<b>49.990</b>	<b>49.214</b>
Regiobijdrage collectieve opdrachten VR	11.887	13.557	12.605	14.586
Regiobijdrage voorgaande jaren			494	300
Individuele opdrachten VR	6.237	11.921	14.501	12.653
Bijdrage Doeluitkering Rampenbestrijding	2.838	7.020	9.065	11.964
Bijdrage voorgaande jaren BDuR			-	3.674
Overige specifieke opdrachten	2.977	4.588	4.130	4.033
<b>Totaal beschikbare financiering</b>	<b>66.574</b>	<b>83.448</b>	<b>90.785</b>	<b>96.424</b>
<b>2. Benodigde financiering</b>				
<b>Omzet</b>	<b>56.416</b>	<b>75.189</b>	<b>82.186</b>	<b>87.244</b>
<b>Activiteiten waarvoor JenV contractpartij is*</b>	<b>10.158</b>	<b>8.259</b>	<b>8.599</b>	<b>9.180</b>
> WAS en NCV	5.871	4.445	4.723	5.042
> Beheer Politiematerieel	4.287	3.814	3.876	4.138
<b>Totaal benodigde financiering</b>	<b>66.574</b>	<b>83.448</b>	<b>90.785</b>	<b>96.424</b>
<b>3. Verschil</b>	<b>-</b>	<b>-</b>	<b>-</b>	<b>-</b>

\*) Gaat niet via V&W rekening van het NIPV, maar wel uitgaven die uit rijksbijdrage worden gefinancierd.

De financiering in de begroting 2025 stijgt als gevolg van een stijging van de BDuR. Zoals aangekondigd groeit de bijdrage voor versterken informatievoorziening door naar een bedrag van 7,3 miljoen (+3M). Daarnaast is de regiobijdrage gestegen door nieuwe collectieve opdrachten voor Brandveilig Leven, een stijging van ELO en Grote Werken 1 – Toekomstbestendige crisisbeheersing. Verder wordt er, net als in de begroting 2024, geïnvesteerd in onderwijs en onderzoek.

Deze investeringen zijn vormgegeven in een drietal nieuwe programma's en een lectoraat, te weten:

- > Programma Klimaatveiligheid en het deelprogramma Natuurbrandveiligheid
- > Programma Onderwijs Onderweg 'Grote werken 2'
- > Programma Versterken Maatschappelijke Weerbaarheid en Veerkracht
- > Lectoraat Datagedreven Publieke Veiligheid

Deze programma's, en het starten van het nieuwe lectoraat, vergen gezamenlijk een investering van € 5 miljoen. Dit financieren we deels vanuit ombuiging van budgetten uit de Rijksbijdrage en BDuR. Het tekort van € 4 miljoen dat resteert, financieren we voor de duur van één jaar door onderuitputting van de Rijksbijdrage uit voorgaande jaren.

Het programma Versterken Informatievoorziening beschikt in 2025 over een begroot bedrag van 10,2 miljoen. Dit bestaat uit de nieuwe bijdrage 2025 van 7,3 miljoen en daarnaast onderhanden werk van 2,9 miljoen. Een deel van die middelen wordt gebruikt voor versterking van capaciteit voor bestaande producten zoals een Business Intelligence voorziening en de Landelijke Voorziening Crisisbeheersing (LVCb).





Op deze manier verwacht het NIPV de omvang van het bedrag aan onderhanden werk terug te dringen en te investeren in relevante en toekomstbestendige dienstverlening voor crisispartners.

## Bedrijfsvoeringoverzicht 2025

### Investeringsbegroting

De investeringsbegroting is opgebouwd uit de volgende posten:

- > Gebouwen/terreinen regulier: investeringen in de gebouwen en terreinen als gevolg van de meerjarenonderhoudsplanning.
- > Automatisering hardware: reguliere vervanging.
- > Automatisering software: projecten om software up-to-date te houden. Dit betreft onder meer investeringen in informatiebeveiliging.
- > Inventarissen: reguliere vervanging.
- > Machines/installaties: regulier onderhoud.

De afschrijvingen van de investering zijn opgenomen in de exploitatie conform de reguliere afschrijvingstermijnen.

### Investeringsbegroting 2025 (bedragen in €)

	2025
Gebouwen/terreinen regulier	2.262.311
Automatisering hardware	472.505
Automatisering software	169.400
Inventarissen	366.867
Machines/installaties	450.000
<b>Totaal</b>	<b>3.721.083</b>

### Solvabiliteit en liquiditeit

De solvabiliteit (het eigen vermogen als percentage van het totale vermogen) is eind 2023 22,0%. Dit geeft aan dat het NIPV een relatief groot aandeel schulden (onderhanden werk) heeft. Voor het NIPV reden om in 2025 extra in te zetten op werving en selectie en de realisatie van projecten. De Current Ratio (vlottende activa gedeeld door vlottende schulden en voorzieningen), een maatstaf voor liquiditeit, bedraagt eind 2023 1,40. Deze waarde geven aan dat het NIPV een financieel gezonde organisatie is. Het NIPV heeft aandacht voor een gezonde financiële huishouding en ziet toe op doelmatigheid. Dat blijkt onder andere uit een sluitende begroting en een passende overhead. Onze overhead wordt periodiek

gebenchmarkt met ZBO's en veiligheidsregio's. Daaruit blijkt dat de omvang van de overhead bij het NIPV lager is dan van andere ZBO's en vergelijkbaar is met die van de veiligheidsregio's.

### Verbonden partijen

Het NIPV heeft in de volgende rechtspersoon een bestuurlijk en financieel belang (zie tabel).

<b>Geconsolideerde vennootschap</b>	NIBHV B.V.
<b>Vestigingsplaats</b>	Rotterdam
<b>Aandelenbelang</b>	77,78%
<b>% consolidatie</b>	100%

### Regiobijdrage per VR

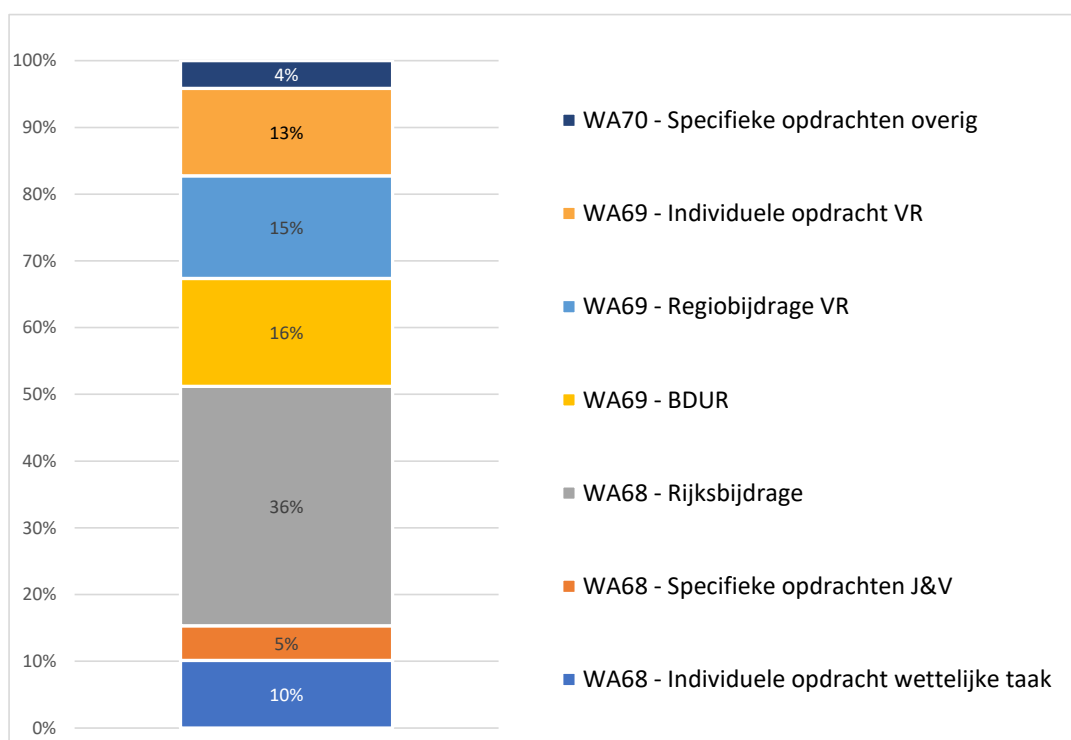
In onderstaande tabel vindt u per VR het bedrag wat zal worden gefactureerd voor collectieve opdrachten van RCDV / VB.

Nr	Veiligheidsregio	Totaal per regio 2025
1	Groningen	518.070
2	Fryslân	555.842
3	Drenthe	458.303
4	IJsselland	484.639
5	Twente	539.025
6	Noord- en Oost-Gelderland	659.905
7	Gelderland-Midden	583.830
8	Gelderland-Zuid	505.181
9	Utrecht	978.055
10	Noord-Holland-Noord	561.046
11	Zaanstreek-Waterland	364.591
12	Kennemerland	491.344
13	Amsterdam-Amstelland	828.876
14	Gooi en Vechtstreek	304.594
15	Haaglanden	837.154
16	Hollands-Midden	651.015
17	Rotterdam-Rijnmond	967.533
18	Zuid-Holland-Zuid	439.874
19	Zeeland	400.172
20	Midden- en West-Brabant	844.174
21	Brabant-Noord	558.904
22	Brabant-Zuidoost	634.325
23	Limburg-Noord	477.443
24	Limburg-Zuid	515.741
25	Flevoland	426.289

# Bijlage 2

## Belangrijkste mutaties per wetsartikel en financieringsbron

	2024	2025	Vershil	Toelichting
<b>WA68 - Wettelijke taken</b>	<b>49.990</b>	<b>49.214</b>	<b>-776</b>	
WA68 - Eenmalige specifieke bijdrage J&V	2.735	5.018	2.283	Bijdragen nieuwe programma's
WA68 - Individuele opdracht wettelijke taak	16.030	9.818	-6.212	KCIO stopt
WA68 - Rijksbijdrage	31.225	34.378	3.153	Indexatie + inzet bijdrage voorgaande jaren
<b>WA69 - Regionale taken</b>	<b>36.665</b>	<b>43.177</b>	<b>6.512</b>	
WA69 - BDuR	9.065	15.638	6.573	stijging BDuR IV + inzet bijdrage voorgaande jaren
WA69 - Individuele opdracht VR	14.501	12.653	-1.849	OU van uitlevering naar beheer
WA69 - Regiobijdrage VR	13.098	14.886	1.787	ELO + brandveilig leven + GW1
<b>WA70 - Specifieke (rijks)opdrachten</b>	<b>4.130</b>	<b>4.033</b>	<b>-97</b>	
WA70 - Specifieke opdrachten overig	4.130	4.033	-97	
<b>Eindtotaal</b>	<b>90.785</b>	<b>96.424</b>		



## Overzicht omzet per pijler, productgroep en financieringsbron

### Afkorting financieringsbronnen:

WA68 - Individuele opdracht wettelijke taak	68_IDV
WA68 - Incidentele bijdrage J&V	68_J&V
WA68 - Rijksbijdrage	68_RIJK
WA69 - BDuR	69_BDuR
WA69 - Regiobijdrage VR	69_COLL
WA69 - Individuele opdracht VR	69_IDV
WA70 - Individuele opdracht derden	70_FACT

	68_IDV	68_J&V	68_RIJK	69_BDuR	69_COLL	69_IDV	70_FACT	Totaal
<b>1. Ondersteuning</b>	<b>5.853</b>	<b>1.803</b>	<b>16.718</b>	<b>1.936</b>	<b>6.645</b>	<b>7.065</b>	<b>157</b>	<b>40.177</b>
Opbrengst beleids- en strategie advisering				1.571	345			1.916
1111 Ondersteuning VB				1.571				1.571
1113 Werkbudget VB					345			345
Opbrengst bovenregionale voorzieningen	929	1.250	4.965	365				7.509
2515 Landelijke Noodvoorraad Beschermingsmiddelen		1.250						1.250
2517 Beheer materieel Landelijke Specialismen			1.001					1.001
2611 Landelijke specialismen Brandweer			2.983					2.983
2612 Grootschalig Geneeskundige Optreden (GGO)			441					441
2613 Nationale reddingsvloot (NRV)				365				365
2615 Landelijke standaarden Materieel			541					541
2683 KCIO	929							929
Opbrengst diensten aan managementraden			270		6.300	749		7.319
1211 Ondersteuning RCDV					2.109			2.109
1212 Werkbudgetten RCDV					266			266
1221 Ondersteuning POI					156			156
1223 Innovatie VR's					207			207
1230 Projectenbureau					501			501
1232 Uitvoeringsagenda Veiligheidsregio's					160	324		484
1237 GW1 – toekomstbestendige crisisbeheersing					625			625
1240 Communicatie t.b.v. VR's en brandweer					1.002			1.002
1241 Ondersteuning LNB					123			123
1245 Uitvoeringsagenda LNB (programma risico- en crisiscommunicatie)					120			120
1263 Kwaliteitsbureau					198			198
1265 Brandonderzoek en kennisregie					363			363
1266 Oefenbank					0			0
1267 Brandveilig leven, regie & publiekscommunicatie					469			469
1282 Werkgeversvereniging Veiligheidsregio's						426		426
2616 Korpora - Erfgoed Publieke Veiligheid			270					270
Opbrengst inkoop						270		270
2822 Ondersteuning landelijke aanbestedingen						270		270
Opbrengst instandhouding voorzieningen (multi)			8.393					8.393
2511 USAR			2.286					2.286
2512 Beheer WAS			4.351					4.351
2513 Beheer NCV			1.464					1.464
2514 Landelijk Logistieke Voorraad			293					293
Opbrengst materieelbeheer	4.924	553	2.489			81		8.047
2311 MIP			1.694					1.694
2312 Piketorganisatie			761					761
2411 Materieelbeheer Politie	4.924							4.924
2521 Derden		553	34			81		668
Opbrengst standaardisatie			600				157	757
2614 Landelijke standaarden Arbeidsveiligheid			310					310
2711 Standaardisatie			290				157	447
Opbrengst verkopen Brandweerkleding						5.965		5.965
2811 Brandweerkleding						5.762		5.762
2815 Brandweeronderscheidingen						203		203

	68_IDV	68_J&V	68_RJK	69_BDUR	69_COLL	69_IDV	70_FACT	Totaal
<b>2. Onderwijs</b>	<b>3.965</b>	<b>1.250</b>	<b>7.550</b>	<b>646</b>	<b>1.380</b>	<b>4.066</b>	<b>19</b>	<b>18.876</b>
Opbrengst beheer informatie systemen					849		19	869
2113 Electronische Leeromgeving (ELO)					849		19	869
Opbrengst examinering	3.100							3.100
1712 Uitvoering examinering	3.100							3.100
Opbrengst kennisontwikkeling			354		230	225		810
1614 Opleidingen GHOR			254					254
1620 Programma vakbekwaamheid bevolkingszorg					230			230
1621 Opleidingen bevolkingszorg			100			225		325
Opbrengst opleiden	865	1.250	6.459	621	300	2.610		12.104
1611 Leergangen brandweermanagement (niet-operationeel)	277		1.235					1.511
1612 Overige opleidingen en examen organisatie (niet-Operationeel)						750		750
1613 Opleidingen Crisismanagement			1.074			969		2.042
1614 Opleidingen GHOR						351		351
1615 Opleidingen management en leiderschap (crisisbeheersing)				370				370
1616 Kwaliteitszorg onderwijs			777	30				807
1617 Leergangen brandweermanagement (operationeel)	277		2.960					3.236
1618 Overige opleidingen en examen organisatie (operationeel)						540		540
1619 Opleidingen management en leiderschap (niet-operationeel)				221				221
1622 Leergang MCPM	312		114					426
1623 GW2 - Toekomstbestendig onderwijsstelsel		1.250	300		300			1.850
Opbrengst toezicht certificering			737	25		60		822
2211 Toezicht examinering en certificering			737			60		797
2212 Onderwijscuratorium				25				25
Opbrengst training en bijscholing						1.172		1.172
1814 Bijscholingen en trainingen risicobeheersing						200		200
1815 Bijscholingen en trainingen incidentbestrijding en incidentmanagement						972		972
<b>3. Onderzoek</b>		<b>1.965</b>	<b>10.404</b>	<b>1.291</b>	<b>1.344</b>	<b>801</b>	<b>1.419</b>	<b>17.224</b>
Opbrengst beheer informatie systemen					190			190
1451 Brandweerkerndata en belevingsonderzoek					190			190
Opbrengst bovenregionale voorzieningen				250				250
2823 Programma Versterken Maatschappelijke Weerbaarheid				250				250
Opbrengst kennis makelen			1.134					1.134
1312 Kennisproducten			1.134					1.134
Opbrengst kennisfuncties			1.049					1.049
1513 Centrum Veiligheid en Digitalisering			367					367
1522 Innovatieprojecten			683					683
Opbrengst kennisontwikkeling		1.965	8.221	1.041	1.154	801	1.419	14.601
1312 Kennisproducten						12		12
1411 Ontwikkelfonds (BDuR)				276				276
1412 Ontwikkelfonds (Regiobijdrage)					1.154			1.154
1415 Kwaliteitsproducten en -tools			135					135
1421 Kennisdocumenten			744					744
1431 Onderzoek en contentontwikkeling Brandweertzorg			2.398			217	705	3.320
1433 Onderzoek en contentontwikkeling Crisisbeheersing			1.606			112	351	2.070
1434 Onderzoek en contentontwikkeling Transportveiligheid		80	1.145	229		209	362	2.026
1435 Programma Klimaat & Veiligheid		736	1.000					1.736
1437 Kwaliteitszorg onderzoek			288					288
1440 Programma vakbekwaamheid NL Alert		349						349
1450 Data-analyse			500	536				1.035
1455 lectoraat datagedreven publieke veiligheid			405			250		655
2823 Programma Versterken Maatschappelijke Weerbaarheid		800						800

	68_IDV	68_J&V	68_RJK	69_BDUR	69_COLL	69_IDV	70_FACT	Totaal
<b>4. Informatievoorziening</b>				<b>11.766</b>	<b>5.517</b>	<b>720</b>	<b>2.438</b>	<b>20.441</b>
Opbrengst beheer informatie systemen				842	4.923	720	2.258	8.744
2112 Slachtoffer Informatiesysteem (SIS)					575			575
2114 BI-voorziening					422			422
2115 Beheer Landelijk Koppelvlak					301			301
2116 Landelijke voorziening GEO					854			854
2118 ICT Verkeersplein					241			241
2121 IV- Beheer overige gemeenschappelijke applicaties					36			36
2130 LVCb - VR's (NCW, LCMS)					2.206	720	2.258	5.184
2151 Programma IV				563				563
2155 Bovenregionale samenwerking & EU				279				279
2157 IV Advies					288			288
Opbrengst bovenregionale voorzieningen				10.923				10.923
2114 BI-voorziening				199				199
2115 Beheer Landelijk Koppelvlak				170				170
2116 Landelijke voorziening GEO				120				120
2118 ICT Verkeersplein				73				73
2130 LVCb - VR's (NCW, LCMS)				161				161
2685 Versterken informatievoorziening (BDuR)				10.200				10.200
Opbrengst kennisontwikkeling					594		180	774
2156 Meldkamer BRW en Multi Opschaling (MBMO)					594		180	774
<b>Totaal</b>	<b>9.818</b>	<b>5.018</b>	<b>34.672</b>	<b>15.638</b>	<b>14.886</b>	<b>12.653</b>	<b>4.033</b>	<b>96.718</b>

# Bijlage 3

## Risicoparagraaf 2025

**Op de ambities en activiteiten in dit jaarplan 2025 zijn externe en interne invloeden van toepassing met potentiële risico's. Vanuit marktomstandigheden en interne ontwikkelingen onderkennen we de volgende risico's voor de continuïteit van de bedrijfsvoering.**

### **Uitkomsten onderzoek taken en governance NIPV**

In 2024 heeft een extern bureau (PWC) namens het Ministerie van Justitie en Veiligheid en het NIPV – mede naar aanleiding van de evaluatie van de wet Veiligheidsregio's – onderzoek gedaan naar de taken en governance van het NIPV. Beslissingen die hieruit voortvloeien kunnen leiden tot ingrijpende veranderingen in de NIPV-organisatie en frictiekosten tot gevolg hebben.

### **Bedrijfscontinuïteit en integrale beveiliging**

Om bescherming te bieden, zet het NIPV in op verdere invulling van Bedrijfscontinuïteitsmanagement (BCM). Via dit integrale en cyclische proces inventariseren we kritieke bedrijfsprocessen, onderkennen we dreigingen en risico's en nemen we maatregelen om deze risico's te beperken. Daarnaast oefenen we met de crisisorganisatie jaarlijks met een crisis, leren we van incidenten en oefeningen en werken we aan specifieke verbeteringen en actualisatie.

Vanuit BCM richten we ons onder meer op digitale weerbaarheid door het versterken van cyberveiligheid van de ICT-infrastructuur en de landelijke voorzieningen. Daarnaast borgen we in 2025 de betrouwbaarheid van onze bedrijfsvoeringsinformatie door de ontwikkeling van een modern dataplatform (BI, business intelligence) en door de integratie van de bedrijfsvoeringsprocessen in een vervangend systeem voor Exact en Synergy.

Om de integrale beveiliging inclusief informatieveiligheid te borgen, heeft het NIPV de hercertificering voor ISO 27001 eerder (juli 2023) met succes doorlopen. Met de surveillance audit van medio 2024 is het NIPV nu gecertificeerd volgens de nieuwe ISO 27001:2022-norm.

Het certificaat is geldig tot 14 november 2026. Bijkomend voldoet het NIPV aan de BIO, de verplichte Baseline Informatieveiligheid voor Overheden. In 2025 zet het NIPV verder in op borging van informatieveiligheid door bijstelling van het meerjarenplan Integrale Beveiliging (MJP-IB).

### **Financiën**

Het NIPV beschikt over een reserve voor bedrijfsrisico's van € 1,5 miljoen voor tegenvallers. Deze reserve is vrij besteedbaar voor bijvoorbeeld vervanging bij langdurige ziekte, beëindiging dienstverbanden, vertragingen, indexering van kosten, risico's in verdienmodellen/ projecten en mogelijke beëindiging van dienstverlening (politiemiddelen, sirenestelsel).

Tevens heeft het NIPV een wettelijke reserve (niet vrij besteedbaar) van € 1,4 miljoen als tegenhanger van de boekwaarde van geactiveerde ICT-ontwikkelkosten (Synergy, ADP, LCMS) en € 0,3 miljoen voor het niet-uitkeerbare deel van het eigen vermogen van de deelneming NIBHV B.V.

Tot slot heeft het NIPV verzekeringen afgesloten voor gebouwen, aansprakelijkheid, schade aan materiaal en personeelsgerelateerde verzekeringen.

### **HR**

Door de krapte op de arbeidsmarkt kent het NIPV een gat tussen formatie en bezetting. Daardoor kunnen we niet alle doelen en ambities waarmaken. Dit lossen we deels op door inzet van externe inhuur. Om de discrepantie tussen formatie en bezetting te verminderen, rollen we in 2025 de toepassing van strategische personeelsplanning verder uit en verminderen we het aantal externen.



## Huisvesting inclusief duurzaamheid

Om in een veilige en gezonde werkomgeving te voorzien, heeft het NIPV in 2024 voor alle locaties een Risico Inventarisatie & Evaluatie (RI&E) doorlopen. Hieruit komen diverse aanpassingen naar voren, die we in 2025 implementeren. Om ook op de langere termijn een veilige en gezonde werkomgeving te bieden, die passend is bij de taken en duurzaamheidsdoelstellingen, heeft het dagelijks bestuur van het NIPV in 2024 een huisvestingsvisie vastgesteld. Met de realisatie van de visie sluiten we aan bij de ambitie van het Paris Proof Commitment. Concreet betekent dit dat het NIPV uiterlijk 2040 voldoet aan de klimaatdoelstellingen die zijn vastgelegd in het klimaatakkoord van Parijs (2015). In 2025 werken we daarvoor huisvestingsscenario's uit.

