

# Brandweerkerndata 2018

Onderzoeksrapport



Instituut Fysieke Veiligheid  
Kennisonwikkeling en onderwijs  
Postbus 7010  
6801 HA Arnhem  
www.ifv.nl  
info@ifv.nl  
026 355 24 00

## Colofon

Instituut Fysieke Veiligheid (2019). *Brandweerkerndata 2018*. Arnhem: Instituut Fysieke Veiligheid.

Opdrachtgever:	Veiligheidsberaad
Titel:	Brandweerkerndata 2018
Datum:	1 september 2019
Status:	Definitief
Versie:	1.1
Auteurs:	Jana Domrose, Vincent Jansen
Projectleider:	Lydia van der Hulst
Review:	Ricardo Weewer, Kim de Valk
Eindverantwoordelijk:	Ricardo Weewer
Foto cover:	Brandweer Zundert

# Managementsamenvatting

In juni 2018 heeft het Instituut Fysieke Veiligheid (IFV) van het Veiligheidsberaad de opdracht gekregen om de resultaten van het onderzoek 'Brandweerstatie en beleving brandweerpersoneel' te beheren en te borgen en om periodiek vervolgonderzoek uit te voeren. In dit kader is in 2018 opnieuw onderzoek gedaan naar gegevens over de brandweerorganisaties in Nederland. Doelstelling van de onderzoeksreeks is om op termijn trends en ontwikkelingen te kunnen monitoren. De onderzoeksthema's en -methodes uit de Brandweerstatie 2017 (Meerenburgh en Felling, 2018) zijn hierbij op hoofdlijnen aangehouden, en waar nodig aangescherpt. De gehanteerde opzet van de Brandweerstatie, die we in het vervolg Brandweerkerndata zullen noemen om verwarring met de Brandweerstatie van het CBS te voorkomen, zal in de komende jaren door het IFV verder worden verfijnd en doorontwikkeld.

Binnen het onderzoek Brandweerkerndata 2018 is informatie over kazernes en posten, personeel, opkomsttijden en arbeidsomstandigheden in beeld gebracht. Parallel is in juni 2019 de jaarlijkse statistiek Brandweerpersoneel van het CBS gepubliceerd. Omdat het CBS hierin andere definities hanteert, was het niet mogelijk om beide onderzoeken te combineren. Wel is in het huidige onderzoek aansluiting gezocht bij de CBS-cijfers over responstijden en komt informatie over kazernes en posten uit Geo4OOV. De gegevens over repressief brandweerpersoneel en arbeidsomstandigheden zijn uitgevraagd in de 25 veiligheidsregio's. De actuele resultaten zijn waar mogelijk afgezet tegen data uit de Brandweerstatie 2017 en de uitvraag Strategisch Personeelsinzicht (SPI) 2017.

## Resultaten in een oogopslag

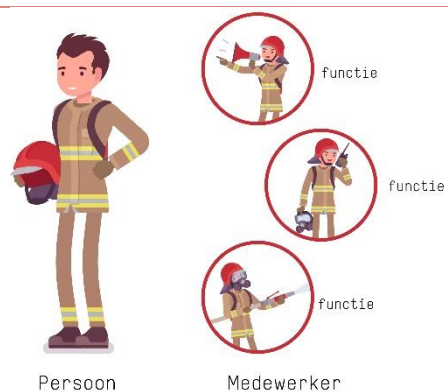
### Posten en kazernes

- > Per januari 2019 zijn er in Nederland 973 posten en kazernes, waarvan 111 beroeps en 862 vrijwillig. Over 2018 zijn er vier uitrukposten verplaatst waarvan twee samengevoegd. Netto was er dus begin 2019 één post minder dan begin 2018.

### Repressief brandweerpersoneel

#### Ter verduidelijking:

In dit onderzoek is conform de definities van het SPI onderscheid gemaakt tussen *personen* en *medewerkers*. Een persoon is een individu met een uniek personeelsnummer. Een medewerker is een persoon met een beroepsmatige en/of een vrijwillige aanstelling bij een veiligheidsregio. Omdat een persoon meerdere aanstellingen kan hebben en daarbinnen meerdere repressieve taken/rollen kan vervullen is het aantal medewerkers in veiligheidsregio's vaak groter dan het aantal personen.



### Aantal brandweermannen en -vrouwen in 2018

- > Per 31 december 2018 telt de Nederlandse brandweer in totaal 23.345 personen in repressieve dienst, waarvan 22.054 mannen (94%) en 1.291 vrouwen (6%). Deze verhouding blijft ongewijzigd ten opzichte van 2017.

### Verdeling van dienstverband en leeftijd

- > Er waren in 2018 4.424 beroeps en 19.452 vrijwilligers in repressieve dienst. Het aandeel beroeps en vrijwilligers in Nederland is met respectievelijk 19% en 81% gelijk aan de verhouding in 2017.
- > In december 2018 waren 7.179 repressieve personen tussen de 45 en 54 (31%), 6.466 tussen de 35 en 44 (28%) en 5.417 tussen 25 en 34 jaar oud (24%). De leeftijdsgroepen 'ouder dan 54' en 'jonger dan 25 jaar' waren met respectievelijk 2.533 (11%) en 1.330 (6%) personen het minst vertegenwoordigd. De statistieken blijven ten opzichte van de SPI-uitvraag 2017 ongewijzigd.

### Besluit Personeel Veiligheidsregio's (BPV) functies; totale aantallen

- > 'Manschap' was in 2018 met in totaal 15.652 medewerkers de meest bekleedde repressieve BPV functie in Nederland, gevolgd door Bevelvoerder met 5.703 medewerkers. Bij de functies Adviseur Gevaarlijke Stoffen, Officier van Dienst, Aspirant Manschap, Hoofdofficier van Dienst en Bevelvoerder is het aantal medewerkers ten opzichte van 2017 met respectievelijk 66%<sup>1</sup>, 10%, 8%, 6% en 3% gestegen.

### BPV functies; verdeling van dienstverband, geslacht en leeftijd

- > In 2018 was bij de functies Commandant van Dienst (100%), Hoofdofficier van Dienst (97%), Officier van Dienst (87%) en Adviseur Gevaarlijke Stoffen (82%) overwegend sprake van brandweermedewerkers met een beroepsdienstverband. De functies Bevelvoerder (86%), Manschap (82%) en Aspirant Manschap (98%) werden daarentegen voor het merendeel vervuld door vrijwilligers. De actuele verdeling beroeps/vrijwilliger per BPV functie wijkt niet noemenswaardig af van de percentages uit 2017.
- > Ten opzichte van 2017 heeft er weinig verandering plaatsgevonden wat betreft de geslachtsverdeling bij repressieve BPV functies. Het aandeel vrouwen binnen de repressieve functies is doorgaans minder dan 10%.
- > De leeftijdsverdeling binnen de BPV functies verschuift van jong naar oud naar mate er sprake is van een 'hogere' (officiers)functie. Waar in 2018 bij de functie Aspirant Manschap medewerkers jonger dan 35 met 73% oververtegenwoordigd waren, was er bij de Commandanten van Dienst bijna uitsluitend (96%) sprake van medewerkers boven de 45 jaar. In 2017 waren op hoofdlijnen vergelijkbare verhoudingen te zien. Enkele afwijkingen kunnen verklaard worden door een doorstroom van medewerkers naar een hogere leeftijdscategorie.

### Opkomsttijden

- > Gemiddeld duurde het volgens de statistieken van CBS StatLine (2019) in 2018 7,9 minuten voordat de brandweer ter plaatse was, daarmee is de responstijd 12 seconden langer dan in 2017.

<sup>1</sup> Dit percentage kan mede verklaard worden door wijzigingen in de registratie van medewerkers met een AGS-functie in de veiligheidsregio's.



## Arbeidsomstandigheden

### PTSS-meldingen

- > De uitvraag leverde net als in 2017 beperkt respons op, mede doordat in mei 2018 de AVG in werking is getreden. Van de regio's die hier wel informatie over hebben verschaft is bekend dat er in 2018 in totaal 17 gevallen van PTSS gemeld zijn in 7 regio's.

### PPMO-keuringen

- > In 2018 zijn er in de 25 veiligheidsregio's in totaal 10.324 PPMO-keuringen afgenomen bij repressieve functies. In 17 veiligheidsregio's<sup>2</sup> zijn gezamenlijk 4.295 keuringen uitgevoerd voor de BPV functie Manschap en in 16 regio's in totaal 1.654 keuringen bij bevelvoerders. In tien veiligheidsregio's worden de PPMO-keuringen ook afgenomen bij andere (repressieve) functies, zoals (Hoofd) Officieren van Dienst en Aspiranten Manschap.
- > In 2018 was de testuitslag van de PPMO-keuringen 9.643 keer 'geslaagd' (G1) en acht keer 'niet geschikt voor de uitruk' (O2). Over de periode 2014-2017 was het slagingspercentage 'G1' met 91% gemiddeld iets lager dan in 2018 (94%).
- > Het percentage G1-uitslagen was bij mannelijke deelnemers in 2018 met 94% iets hoger dan bij vrouwelijke deelnemers (82%). Wat betreft de uitslag 'niet geschikt voor de uitruk' (O2) zijn er geen landelijke verschillen tussen mannen en vrouwen.

---

<sup>2</sup> De overige veiligheidsregio's hebben geen aantal PPMO-keuringen *per functie* aangeleverd.

# Inhoud

	<b>Managementsamenvatting</b>	<b>3</b>
<b>1</b>	<b>Inleiding</b>	<b>7</b>
1.1	Aanleiding	7
1.2	Doel	7
1.3	Onderzoeksvragen	7
1.4	Afbakening	9
1.5	Afstemming en samenwerking	9
<b>2</b>	<b>Onderzoeksmethode</b>	<b>10</b>
2.1	Verantwoording gekozen onderzoeksmethode	10
2.2	Data-analyse	17
<b>3</b>	<b>Resultaten</b>	<b>19</b>
3.1	Kazernes en posten	19
3.2	Repressief brandweerpersonnel	21
3.3	Opkomsttijden	26
3.4	Arbeidsomstandigheden	28
<b>4</b>	<b>Conclusies &amp; aanbevelingen</b>	<b>31</b>
	<b>Literatuurlijst</b>	<b>32</b>
	<b>Bijlage A. Onderzoeksvragen 2017 &amp; 2018</b>	<b>33</b>
	<b>Bijlage B. Overzicht gegevens en definities SPI en CBS</b>	<b>37</b>
	<b>Bijlage C. Afkortingslijst veiligheidsregio's</b>	<b>39</b>
	<b>Bijlage D. Onvolledigheden &amp; bijzonderheden PPMO-gegevens</b>	<b>40</b>
	<b>Bijlage E. Handleiding uitvraag brandweerkerndata 2018</b>	<b>42</b>
	<b>Bijlage F. Data-template uitvraag brandweerkerndata 2018</b>	<b>51</b>

# 1 Inleiding

## 1.1 Aanleiding

In opdracht van het Veiligheidsberaad is in 2017 landelijk onderzoek uitgevoerd naar de gegevens over de brandweerorganisaties in Nederland en naar de beleving en tevredenheid van brandweermensen, zowel beroeps als vrijwilligers. Hiermee is invulling gegeven aan de gezamenlijke behoefte aan eenduidige informatie over een aantal actuele brandweerthema's en over de beleving van het repressieve brandweerpersoneel.

De ambitie is uitgesproken om de onderzoeken niet eenmalig te laten zijn. De stuurgroep 'Brandweerstatiek en beleving brandweerpersoneel' heeft aanbevolen om het onderzoek brandweerstatiek - dat we in het vervolg Brandweerkerndata zullen noemen om verwarring met de Brandweerstatiek van het CBS voorkomen - jaarlijks op te leveren. Hiermee kunnen trends en ontwikkelingen binnen de brandweer op landelijke schaal worden gevolgd. Het belevingsonderzoek brandweerpersoneel wordt iedere vier jaar gehouden, om een landelijk beeld te verkrijgen van de betrokkenheid van medewerkers bij vakinhoudelijke thema's. Aangezien de volgende uitvraag pas in 2021 zal plaatsvinden, wordt er in dit rapport niet verder ingegaan op het belevingsonderzoek.

## 1.2 Doel

Het onderdeel Brandweerkerndata heeft als opdracht: implementeer een werkwijze met als doel de regionale brandweerddata, op ieder moment, te kunnen ontsluiten ten behoeve van een landelijk beeld. De ambitie is een longitudinaal statistiekonderzoek met de bedoeling op termijn trends en ontwikkelingen te zien. Met de Brandweerstatiek 2017 is hierin een eerste stap gezet. Het onderzoek heeft een eerste beeld opgeleverd van de periode 2009 t/m 2017. Voor een aanvulling van dit beeld met actuele data uit 2018 heeft het Veiligheidsberaad het IFV gevraagd om het onderzoek Brandweerkerndata volgens de in 2017 gehanteerde methode en publicatiewijze te herhalen (zie ook Notitie Brandweerstatiek 2017). Uitgangspunt is dat de methode en vragenlijst voorlopig (op grote lijnen) ongewijzigd blijven. De bedoeling is de komende jaren deze opzet verder te verfijnen en door te ontwikkelen.

## 1.3 Onderzoeksvragen

In 2017 zijn er in het verlengde van de bovengenoemde doelstelling vier bestuurlijke thema's geïdentificeerd, te weten:

1. kazernes en posten
2. repressief brandweerpersoneel
3. opkomsttijden
4. arbeidsomstandigheden

Voor de herhaling van het onderzoek zijn de onderzoeksvragen van de Brandweerstatistiek 2017 op enkele punten aangepast. Wijzigingen hebben betrekking op de onderzoeksperiode (2018 in plaats van 2009-2017) en de harmonisatie van definities. Hieronder zijn de actuele onderzoeksvragen per bestuurlijk thema weergegeven. In bijlage A. zijn de huidige vragen afgezet tegen de vragen uit 2017.

#### **1. Kazernes en posten:**

- 1.1. Hoeveel kazernes en posten zijn er per 31 december 2018?
- 1.2. Hoeveel zijn er in 2018 gesloten?
- 1.3. Hoeveel zijn er in 2018 geopend?
- 1.4. Hoeveel kazernes/posten zijn er in 2018 verplaatst of samengevoegd?

#### **2. Repressief brandweerpersoneel:**

- 2.1. Hoeveel personen zijn in repressieve dienst bij de brandweer per 31 december 2018?
- 2.2. Welk personeelsverloop is er geweest sinds 1 december 2017?<sup>3</sup>
- 2.3. Wat is het aantal repressieve beroeps/ vrijwilligers per 31 december 2018?
- 2.4. Hoeveel repressieve mannen en vrouwen zijn er bij de brandweer per 31 december 2018?
- 2.5. Hoeveel repressieve personen zijn er per leeftijdscategorie per 31 december 2018?
- 2.6. Wat is de verdeling beroeps/vrijwillig per repressieve BPV functie per 31 december 2018?
- 2.7. Hoeveel brandweermedewerkers zijn er per repressieve BPV functie per 31 december 2018?
- 2.8. Wat is de verdeling beroeps/vrijwillig per repressieve BPV functie per 31 december 2018?
- 2.9. Wat is de verdeling man/vrouw per repressieve BPV functie per 31 december 2018?
- 2.10. Wat is de verdeling van leeftijd per repressieve BPV functie per 31 december 2018?

#### **3. Opkomsttijden:**

- 3.1. Wat zijn de gerealiseerde opkomsttijden in 2018 (gemiddeld)?

#### **4. Arbeidsomstandigheden:**

- 4.1. Hoeveel nieuwe gevallen van PTSS zijn in 2018 gemeld bij de regionale brandweer organisaties?
- 4.2. Hoeveel PPMO-keuringen zijn in 2018 in de regio's afgenomen per repressieve functie?
- 4.3. Hoeveel keer in totaal is de testuitslag in 2018 'geslaagd' (G1)
- 4.4. Hoeveel keer is de testuitslag in 2018 'geslaagd' (G1) bij mannelijke en vrouwelijke deelnemers?
- 4.5. Hoeveel keer in totaal is het testresultaat in 2018 'niet geschikt voor de uitruk' (O2)
- 4.6. Hoeveel keer is het testresultaat in 2018 'niet geschikt voor de uitruk' (O2) bij mannelijke en vrouwelijke deelnemers?

---

<sup>3</sup> Peildatum laatste uitvraag Brandweeronderzoek 2017 en uitvraag Strategisch Personeelsinzicht (SPI).



## 1.4 Afbakening

In deze notitie zal er inhoudelijk niet worden ingegaan op het belevingsdeel van het longitudinale onderzoek 'Brandweerstatistiek en beleving brandweerpersoneel.' De meest recente resultaten zijn opgenomen in het 'Belevingsonderzoek repressief brandweerpersoneel' (mei-juni 2017, AEF). Het belevingsonderzoek zal herhaald worden in 2021.

## 1.5 Afstemming en samenwerking

In 2017 is in de startnotitie vastgelegd dat voor het ontsluiten van brandweerderdata bij de veiligheidsregio's zoveel mogelijk gebruik zal worden gemaakt van bestaande methoden en gegevensbestanden. Voor de Brandweerderdata 2018 betekent dit dat er aansluiting is gezocht met:

1. Het gegevensbestand van het Centraal Bureau voor de Statistiek (CBS) voor de inventarisatie van de opkomsttijden. Er is één op één aangesloten bij de gegevens die 20 maart 2019 door het CBS vrijgegeven zijn.
2. Geo4OOV voor het bestuurlijke thema 'kazernes en posten' (zie ook paragraaf 2.1.1). De data van Geo4OOV zijn gebaseerd op de in januari 2019 door onderzoeksbureau Imergis gepubliceerde data over aantal en locaties van brandweerposten en kazernes in Nederland.
3. Statistieken, die niet met behulp van actuele databases konden worden achterhaald, zijn uitgevraagd bij de HRM-afdelingen van de veiligheidsregio's. Hierbij gaat het om de twee thema's 'repressief personeel' en 'arbeidsomstandigheden'.

Parallel verzamelde begin 2019 ook het CBS personeelsdata bij de veiligheidsregio's. De resultaten zijn 20 juni 2019 gepubliceerd op CBS StatLine. Een directe aansluiting bij deze personeelsdata was in dit onderzoek niet mogelijk, omdat het CBS op dit moment alleen een deel van de in 2017 met de stuurgroep afgestemde deelvragen uitvraagt. Daarnaast is in dit onderzoek ervoor gekozen om – net als bij de Brandweerstatistiek 2017 – aan te sluiten bij de definities van de uitvraag Strategisch Personeelsinzicht (SPI). De definities van het CBS wijken op een aantal punten hiervan af. De definitieverschillen tussen het SPI en CBS zijn weergegeven in bijlage B.

# 2 Onderzoeksmethode

## 2.1 Verantwoording gekozen onderzoeksmethode

Het Veiligheidsberaad heeft het IFV gevraagd om het onderzoek Brandweerstatiek volgens de in 2017 gehanteerde methode en publicatiewijze te herhalen (zie ook Notitie Brandweerstatiek 2017). Het idee was dat de methode en vragenlijst voorlopig ongewijzigd zullen blijven. Desondanks hebben er – mede omdat een aantal databronnen uit 2017 voor 2018 niet meer beschikbaar waren – een aantal aanpassingen plaatsgevonden in de opzet van het onderzoek. Deze zullen in de navolgende paragrafen puntsgewijs worden toegelicht. Een overzicht van dataverzamelingmethoden en bronnen per deelvraag is opgenomen in tabel 1.

Net als voor de Brandweerstatiek 2017 geldt ook voor de Brandweerkerndata 2018 dat niet alle gegevens – om uiteenlopende redenen – compleet te maken waren. De bedoeling is de komende jaren deze opzet verder te verfijnen en door te ontwikkelen.

**Tabel 1** Overzicht bron en methode dataverzameling per deelvraag.

Thema/ bestuurlijke opdracht	Vragen	Bron/methode 2017	Bron/methode 2018
<b>1. Kazernes en posten</b>	Hoeveel kazernes en posten zijn er?	Eigen digitale uitvraag	GEO Data
	Hoeveel posten zijn gesloten?	Eigen digitale uitvraag	GEO Data
	Hoeveel posten zijn verplaatst?	Eigen digitale uitvraag	GEO Data
	Hoeveel posten zijn erbij gekomen?	Eigen digitale uitvraag	GEO Data
<b>2. Personeel</b>	Hoeveel personen zijn in repressieve dienst bij de brandweer? / Welk personeelsverloop is er geweest?	Eigen digitale uitvraag	Eigen digitale uitvraag
	Hoeveel repressieve mannen en vrouwen zijn er bij de brandweer?	Eigen digitale uitvraag	Eigen digitale uitvraag
	Wat is de verhouding beroeps/ vrijwillig?	Analyse en rapportage via SPI medio mei 2018	Eigen digitale uitvraag

	Functie (totalen repressieve medewerkers per jaar per BPV-functie (absoluut aantal) en in fte)	Analyse via BPV-functies en rapportage via SPI medio mei 2018	Eigen digitale uitvraag
	Wat is de verhouding manschap/onderofficier/officier? Uit te vragen via: Functie (totalen repressieve medewerkers per jaar per BPV-functie (absoluut aantal))	Analyse via BPV-functies en rapportage via SPI medio mei 2018	Eigen digitale uitvraag
	Hoeveel repressieve personen zijn er per leeftijdscategorie?	Uitvraag en rapportage via SPI medio mei 2018	Eigen digitale uitvraag
	Hoeveel personen in repressieve dienst hebben een piketfunctie?	Eigen digitale uitvraag, maar gegevens waren niet beschikbaar.	<i>Geen</i>
	Hoe zijn personen in repressieve dienst verdeeld over de salarisschalen?	Eigen digitale uitvraag, maar gegevens waren niet beschikbaar.	<i>Geen</i>
	Inschaling (totalen per jaar per salarisschaal)	Eigen digitale uitvraag, maar gegevens waren niet beschikbaar.	<i>Geen</i>
<b>3. Opkomsttijden</b>		Beleving via het belevingsonderzoek, AEF	<i>Wordt pas weer in 2021 uitgevraagd</i>
		CBS (responstijden, aantal jaar te vergelijken)	CBS (gemiddelde responstijd in 2018)
<b>4. Arbeidsomstandigheden</b>	Hoeveel meldingen van PTSS zijn bekend bij de regionale brandweer organisaties?	Eigen digitale uitvraag	Eigen digitale uitvraag
	Hoeveel meldingen van ziekten als gevolg van het werken met gevaarlijke stoffen zijn bekend bij de	Eigen digitale uitvraag, maar gegevens waren niet beschikbaar.	<i>Geen</i>

regionale brandweerorganisaties ?		
Hoeveel PPMO-testen zijn in 2018 in de regio's afgenomen. Hoeveel keer is de testuitslag in 2018 'geslaagd'? Hoeveel keer is het testresultaat 'niet geschikt voor de uitruk'?	Eigen digitale uitvraag	Eigen digitale uitvraag
Wat is de beleving bij schoon werken en arbeidshygiëne?	Beleving via het belevingsonderzoek, AEF	<i>Wordt pas weer in 2021 uitgevraagd</i>

### 2.1.1 Databestanden

Voor het beantwoorden van de verschillende deelvragen is zoveel mogelijk gebruik gemaakt van bestaande databases en onderzoeken. Hieronder worden de verschillende databronnen één voor één toegelicht.

#### Centraal Bureau voor de Statistiek (CBS)

Voor het onderdeel 'opkomsttijden' is in dit onderzoek aangesloten bij de gegevens die in maart 2019 gepubliceerd zijn op de website van CBS StatLine. CBS StatLine publiceert jaarlijks de gemiddelde starttijd, alarmeringstijd, uitruktijd, rijtijd en responstijd van de brandweer in de 25 veiligheidsregio's. Hierbij worden de volgende definities aangehouden (CBS StatLine, 2019):

- > Gemiddelde starttijd: De gemiddelde tijd tussen de aanname van een melding door de meldkamer en de aanname door de brandweercentralist in de meldkamer.
- > Gemiddelde alarmeringstijd: De gemiddelde tijd tussen de aanname door de brandweercentralist en de alarmering van een eenheid van de brandweer.
- > Gemiddelde uitruktijd: De gemiddelde tijd tussen de alarmering van een eenheid van de brandweer en de vertrektijd uit de kazerne.
- > Gemiddelde rijtijd: De gemiddelde tijd tussen de vertrektijd van de brandweereenheid uit de kazerne en de aankomst ter plaatse bij het incident.
- > Gemiddelde responstijd: De som van gemiddelde alarmeringstijd, uitruktijd en rijtijd.

De 'responstijd' van het CBS is hierbij niet hetzelfde als het wettelijk begrip 'opkomsttijd'. CBS berekent reactietijden op basis van alle brandincidenten in de veiligheidsregio, waarbij sprake is van de hoogste prioriteit (prio 1) en waarbij de brandweer ter plaatse is gekomen. Hierbij neemt het CBS ook buitenbranden (berm- en natuurbranden) en 'niet-objectgebonden' branden meen, terwijl het wettelijk begrip 'opkomsttijd' alleen betrekking heeft op gebouwen en objecten. Hierin zitten geen buitenbranden en niet-objectgebonden incidenten. In het vervolg van het rapport zal verwezen worden naar de responstijd.

## Geo4OOV

Binnen het onderzoek Brandweerderdata 2018 zijn voor het eerst data geïntegreerd uit Geo4OOV, een door het IFV beheerde landelijke basisvoorziening. Geo4OOV ontsluit wettelijk verplichte basisregistraties en landelijke of regionale gegevensbronnen die van belang zijn voor de werkprocessen van de veiligheidsregio's (IFV, 2015). Hierbij hoort onder meer het bijhouden van een overzicht van alle brandweerkazernes en -posten met adresgegevens en coördinaten. Eind januari 2019 kwam een actueel overzicht van alle kazernes en posten in Nederland beschikbaar, die afgezet is tegen een overzicht van februari 2018. Kazerne wordt hierbij gedefinieerd als uitruklocatie, met de term post wordt de organisatie van de daarbij behorende bemanning, het materieel en de locatie zelf bedoeld.

## Strategisch Personeelsinzicht (SPI)

In december 2017 vond de laatste uitvraag plaats van het SPI. Data, die in de Brandweerstatiek 2017 zijn opgehaald uit het SPI – zijnde het totaal aantal repressieve medewerkers, het totaal aantal personen, dienstverband, geslacht en leeftijd – zijn in het huidige onderzoek uitgevraagd met behulp van een eigen vragenlijst (zie ook paragraaf 2.1.2). Wél zijn de resultaten van de SPI uitvraag 2017 gebruikt om een aantal landelijke ontwikkelingen in kaart te brengen. Binnen het onderzoek Brandweerderdata 2018 is derhalve volledig aangesloten bij de definities van het SPI (zie ook paragraaf 2.1.2).

## Inspectie Justitie en Veiligheid

In de notitie Brandweerstatiek 2017 is voor het onderwerp 'opkomsttijden' rekening gehouden met een onderzoek dat de Inspectie Justitie en Veiligheid in 2017 uitvoerde naar de inrichting van de repressieve brandweerorganisatie. Omdat het volgende rapport over de 'staat van de brandweer' pas in 2020 zal verschijnen, zijn er van de inspectie geen cijfers opgenomen in de Brandweerstatiek 2018.

### 2.1.2 Dataverzameling

Data over repressief brandweerpersoneel en arbeidsomstandigheden zijn uitgevraagd met behulp van een eigen digitale enquête. De gehanteerde onderzoeksmethode wordt hieronder nader toegelicht.

#### Respondenten & procedure

Voor het uitvragen van data over repressief brandweerpersoneel en arbeidsomstandigheden zijn de 25 hoofden P&O<sup>4</sup> benaderd van de veiligheidsregio's. In december 2018 is de uitvraag aangekondigd in het overleg van het netwerk P&O, en tevens nader toegelicht in de bijeenkomst van de programmaraad Mens en Bedrijfsvoering eind januari 2019. Daarnaast is ook de Raad van de Brandweercommandanten (RBC) begin januari schriftelijk op de hoogte gesteld van het onderzoek. De uitvraag liep in eerste instantie van 23 januari tot 1 maart 2019, en werd uiteindelijk verlengd tot begin mei 2019. Uiteindelijk hebben alle 25

---

<sup>4</sup> Per regio kan de functienaam verschillen. Zo is er bij een aantal regio's contact opgenomen met de Manager, het (Afdelings)hoofd of de Teamleider P&O, of met de P&O (Beleids)adviseur. Voor betere leesbaarheid zal in het vervolg van het rapport de term 'hoofden P&O' worden aangehouden.

veiligheidsregio's data kunnen aanleveren over hun repressief brandweerpersoneel. De enquête over arbeidsomstandigheden is door een aantal regio's alleen gedeeltelijk ingevuld.

De dataverzameling binnen het huidige onderzoek week in een aantal punten af van de uitvragen in 2017. Zo konden er – anders dan bij het SPI 2017 – geen personeelsbestanden worden opgevraagd bij de veiligheidsregio's. In verband met de in werkin treding van de AVG in 2018 had voor het opvragen van ongeaggregeerde data een gebruikersovereenkomst moeten worden afgesloten met alle veiligheidsregio's. De bijhorende procedure kon niet gepast worden in het tijdschema van dit onderzoek, maar zal naar verwachting deel uitmaken van het verbeterplan voor vervolgonderzoek. Door het ontbreken van gebruikersovereenkomsten is aan de hoofden P&O gevraagd om uitsluitend geaggregeerde data aan te leveren.

In verband met verschillende manieren van data-aanlevering in 2017 is in dit onderzoek ervoor gekozen om respondenten te voorzien van een data-template in Excel-format (zie bijlage F). In een bijgevoegde handleiding (zie bijlage E) werd de procedure van data-aanlevering nader toegelicht. De handleiding bevatte naast een algemene introductie de definities van de uitgevraagde items, evenals voorbeelden die het invullen dienden te vergemakkelijken. Ingevulde data-templates zijn door respondenten via de mail aangeleverd.

## Definities

Binnen de uitvraag Brandweerderdata 2018 is, net als in het voorafgaand jaar, volledig aangesloten bij de definities van het SPI. Als leerpunt uit het onderzoek Brandweerstatiek 2017 is meegenomen dat veiligheidsregio's onder de term 'repressief brandweerpersoneel' verschillende BPV (= Besluit Personeel Veiligheidsregio's) functies meetelden. Er is derhalve voor gekozen om een vooraf gedefinieerde lijst van repressieve functies op te nemen in de handleiding.<sup>5</sup> Een overzicht van deze functies is opgenomen in tabel 2, evenals overige relevante definities van het SPI. Alle onderstaande definities zijn tevens opgenomen in de handleiding.

**Tabel 2** Overzicht van overgenomen definities uit het SPI onderzoek 2017.

Onderwerp	Definitie
Persoon	Een persoon met een uniek personeelsnummer.
Medewerker	Een persoon met een beroepsmatige en/of een vrijwillige aanstelling bij een werkgever. Omdat een persoon meerdere aanstellingen kan hebben en daarbinnen meerdere repressieve taken/rollen kan vervullen is het aantal medewerkers in regio's vaak groter dan het aantal personen.
Repressieve BPV functie	Commandant van Dienst Hoofdofficier van Dienst Adviseur Gevaarlijke Stoffen Officier van Dienst Bevelvoerder Manschap Aspirant Manschap (in opleiding) Brandweerder

<sup>5</sup> Noot: Niet binnen alle veiligheidsregio's wordt (volledig) gebruik gemaakt van de BPV-functienamen in personeelsbestanden. In dat geval is gevraagd aan de hoofden P&O om aan de hand van de kwalificatiedossiers een vertaling te maken.



Dienstverband	Het soort dienstverband: beroeps/vrijwillig
Geslacht	Het geslacht: man/vrouw
Leeftijd	De leeftijdscategorie: <25 jaar, 25-34 jaar, 35-44 jaar, 45-54 jaar en >55 jaar

Noot: In de SPI uitvraag 2017 is onderzoek gedaan naar alle BPV functies. Bij de definitie van repressieve functies is in dit onderzoek gekeken naar BPV functies met een uitruk-functie.

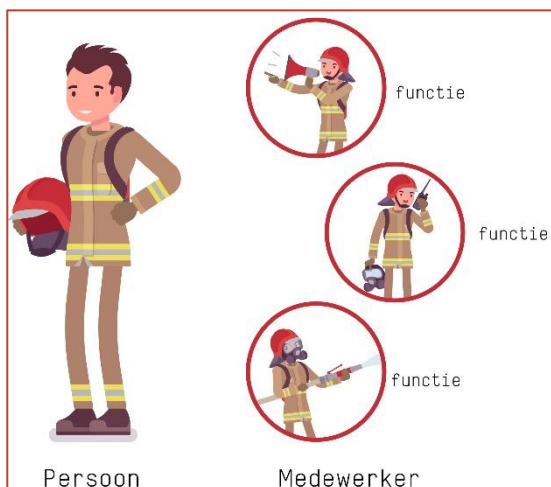
### Onderdeel 'repressief brandweerpersoneel'

Er is aan de hoofden P&O gevraagd om hun bestand repressief brandweerpersoneel per peildatum 31-12-2018 uit te splitsen naar dienstverband, geslacht en leeftijdscategorie. Er is tevens gevraagd om per repressieve BPV functie de verdeling van deze drie kenmerken aan te geven.

Tabel 3 toont een overzicht van alle vragen binnen de categorie 'repressief brandweerpersoneel'. Bij het beantwoorden van deze vragen verrichten respondenten twee verschillende tellingen (zie ook figuur 1), te weten:

1. Bij de vragen 1a, 2a en 3a is gevraagd naar het aantal *personen* per dienstverband, geslacht en leeftijdscategorie. Iedere persoon met een uniek personeelsnummer werd slechts één keer meegeteld. Personen, die een repressieve beroeps én vrijwillige functie binnen dezelfde regio vervullen, moesten – conform de SPI-uitvraag - bij vraag 1a worden meegeteld als *zowel* beroeps *als* vrijwilliger.
2. Bij 1b, 2b, en 3b is gevraagd naar het aantal *medewerkers* met een bepaalde dienstverband, geslacht of leeftijdscategorie per BPV functie. Omdat een persoon meerdere aanstellingen kan hebben en daarbinnen meerdere repressieve taken/rollen kan vervullen, moesten personen met meerdere functies ook meerdere keren worden meegeteld bij deze drie vragen.

Uitgangspunt voor de uitsplitsing bij deze drie deelvragen vormen de data van de laatste SPI uitvraag. Hierin is niet alleen gekeken naar repressieve, maar naar alle BPV functies. Door verschillende analyses *per* BPV functie konden de huidige data worden vergeleken met de SPI-gegevens voor de hierboven gedefinieerde repressieve functies.



Figuur 1 Repressieve 'personen' en 'medewerkers' in de veiligheidsregio's conform de definitie van het SPI.

**Tabel 3 Enquêtevragen voor het onderdeel ‘repressief brandweerpersoneel’.**

Nr.	Vraag
<b>1. Dienstverband</b>	
Vraag 1a:	Geeft u de totale aantallen repressieve beroeps en repressieve vrijwilligers aan (absolute aantallen).
Vraag 1b:	Splitst u uw bestand repressieve BPV functies uit naar soort dienstverband (absolute aantallen).
<b>2. Geslacht</b>	
Vraag 2a:	Geeft u de totale aantallen repressieve brandweermannen en repressieve brandweervrouwen aan (absolute aantallen).
Vraag 2b:	Splitst u uw bestand repressieve BPV functies uit naar geslacht (absolute aantallen).
<b>5. Leeftijd</b>	
Vraag 3a:	Geeft u het totaal aantal repressief brandweerpersoneel aan per leeftijdscategorie (absolute aantallen).
Vraag 3b:	Splitst u uw bestand repressieve BPV functies uit naar leeftijdscategorie (absolute aantallen).

#### **Onderdeel ‘arbeidsomstandigheden’**

Voor het onderdeel arbeidsomstandigheden is gevraagd om de volgende geaggregeerde data aan te leveren met behulp van de Excel-template:

- > Het aantal nieuwe PTSS-diagnosen ten opzichte van de vorige meting.
- > De hoeveelheid afgenomen PPMO-keuringen voor de functies Manschap, Bevelvoerder en mogelijke andere BPV functies.
- > Een overzicht van de uitslagen van de afgenomen PPMO-keuringen, uitgesplitst naar geslacht.

De vragen, zoals opgenomen in de Excel-template en de handleiding, zijn weergegeven in tabel 4. Bij vraag 5a en 5b zijn herkansingen wel meegeteld, de aanstellingskeuringen echter niet.

**Tabel 4 Enquêtevragen voor het onderdeel ‘arbeidsomstandigheden’.**

Nr.	Vraag
<b>PTSS</b>	
Vraag 4:	Welk aantal bij u bekend repressief brandweerpersoneel is in 2018 gediagnosticeerd met PTSS?
<b>PPMO-keuringen</b>	

Vraag 5a:	Hoe vaak is in 2018 de PPMO-keuring afgenomen per repressieve BPV functie?
Vraag 5b:	Hoe vaak zijn in 2018 de keuringsresultaten 'geschikt' (G1), 'geschikt onder voorwaarde' (G2), 'tijdelijk ongeschikt' (O1) en 'ongeschikt' (O2) toegekend aan mannelijke en vrouwelijke deelnemers?

## 2.2 Data-analyse

In de navolgende paragrafen zijn de analysemethodes voor de onderzochte thema uitgewerkt. Ten behoeve van de leesbaarheid worden in het vervolg van het rapport nummers en afkortingen gehanteerd van de veiligheidsregio's. Deze zijn opgevoerd in bijlage C.

### 2.2.1 Kazernes en posten

Het aantal uitrukposten in Nederland is bepaald aan de hand van een kaartlaag in de landelijke basisvoorziening Geo4OOV. Het aantal en de posities van kazernes en posten zijn opgesteld door Imergis middels een jaarlijkse uitvraag aan de veiligheidsregio's. Omdat de data door Imergis zijn uitgevraagd per januari 2019, richt zich de analyse eveneens op het aantal beroeps- en vrijwilligerskazernes en -posten per genoemde peildatum. Er kan worden verondersteld dat de aantallen per 31-12-2018 (zie deelvraag 1.1) hiervan niet noemenswaardig zullen afwijken. Bestuurlijke grenswijzigingen per 1 januari 2019 zijn niet meegenomen in de analyse, aangezien dit onderzoek zich op het jaar 2018 richt.

### 2.2.2 Repressief brandweerpersoneel

Alle 25 veiligheidsregio's hebben de enquêtevragen over repressief brandweerpersoneel kunnen invullen. Vanuit Veiligheidsregio Brabant-Zuidoost is er echter geen verdeling aangeleverd van geslacht en leeftijd bij beroepsmedewerkers met de functies Manschap en Aspirant Manschap. Ten behoeve van het landelijke beeld is na afstemming met de Veiligheidsregio een schatting gemaakt op basis van de aangeleverde totalen (beroeps Manschap + Aspiranten Manschap) en de respectievelijke verhoudingen van geslacht en leeftijd bij repressieve vrijwilligers met de functie Manschap en Aspirant Manschap. Daarnaast zijn de gegevens vanuit VRBZO per peildatum 1 januari 2019 aangeleverd, in plaats van 31 december 2018.

Na afronding van de uitvraag zijn de data van alle veiligheidsregio's samengevoegd in één MS Excel-bestand en zijn er beschrijvende analyses uitgevoerd om de totalen, percentages en gemiddelden in kaart te brengen.

### 2.2.3 Opkomsttijden

De CBS gegevens voor deze statistiek komen uit het registratiesysteem Geïntegreerd Meldkamer Systeem (GMS) van de 112-alarmcentrales in Nederland (CBS, 2019). De verwerking van de GMS-data door het CBS is gebaseerd op de landelijke en regionale protocollen die meldkamers hanteren voor registratie in GMS. In het kader van de

verkenning van een Kenniscentrum data-analyse voor de veiligheidsregio's heeft het IFV een aantal projecten ingericht. De vernieuwing van de incidentenstatistiek is daar één van. In dit project wordt samengewerkt met de veiligheidsregio's en het CBS om per 1 januari 2020 een vernieuwde incidentenstatistiek op basis van GMS-data mogelijk te maken.

## 2.2.4 Arbeidsomstandigheden

Ook voor het onderdeel arbeidsomstandigheden zijn door alle 25 veiligheidsregio's gegevens aangeleverd. Het aantal bruikbare gegevens verschilt echter per deelvraag. Zo zijn er maar door zeven veiligheidsregio's gegevens aangeleverd over PTSS-meldingen in 2018. Voor het onderdeel PPMO-keuringen hebben uiteindelijk 14 veiligheidsregio's alle gevraagde uitsplitsingen aangeleverd. Vaak voorkomende onvolledigheden en bijzonderheden in de gegevensbestanden, die invloed hebben op de interpreteerbaarheid van het landelijke beeld, zijn weergegeven in tabel 5. Een overzicht van onvolledigheden en/of bijzonderheden per veiligheidsregio is opgenomen in bijlage D.

Na afronding van de uitvraag zijn de data van alle veiligheidsregio's samengevoegd in één MS Excel-bestand en zijn descriptieve analyses uitgevoerd om de totalen, percentages en gemiddelden in kaart te brengen.

**Tabel 5 Totaal aantal onvolledigheden en bijzonderheden in de regionale gegevensbestanden voor PPMO-testresultaten.**

Bijzonderheden PPMO-gegevens	... bij [aantal] regio's
PPMO-testresultaten zijn niet uitgesplitst naar functie (Manschap/Bevelvoerder):	7
Er zijn alleen PPMO-testresultaten opgegeven voor de functie Manschap:	2
PPMO-testresultaten van andere (repressieve) functies zijn meegenomen in het regionale – en daardoor uiteindelijk ook landelijke – beeld:	10
PPMO-testresultaten zijn niet uitgesplitst naar geslacht:	3
Bij de PPMO-testresultaten zijn ook uitslagen van aanstellingskeuringen meegeteld:	1

# 3 Resultaten

In de volgende paragrafen wordt er per bestuurlijk thema antwoord gegeven op de in paragraaf 1.3 opgestelde onderzoeksvragen.

## 3.1 Kazernes en posten

### > *Hoeveel kazernes en posten zijn er per 31 december 2018?*

Per januari 2019 zijn er in Nederland 973 posten en kazernes, waarvan 111 beroeps en 862 vrijwillig. Het aantal en de spreiding van posten en kazernes per 31 december 2018 zullen hiervan niet noemenswaardig afwijken. Figuur 2 geeft de precieze locaties van de kazernes en posten in Nederland weer per januari 2019. De aantallen beroep- en vrijwilligerskazernes per regio zijn opgevoerd in figuur 2.



Figuur 2 Locaties van beroeps- en vrijwilligerskazernes en -posten per januari 2019.

Tabel 6 Aantallen beroeps- en vrijwilligerskazernes – en posten per regio per januari 2019.

Veiligheidsregio	Posten		Totaal
	Beroeps	Vrijwillig	
01. GRO	2	38	40
02. FRI	1	64	65
03. DRE	1	35	36
04. IJS	3	32	35
05. TWT	2	27	29
06. NOG	3	53	56
07. GLM	3	38	41
08. GLZ	2	34	36
09. UTR	6	61	67
10. NHN	4	50	54
11. ZAW	2	21	23
12. KEN	5	14	19
13. AMS	13	7	20
14. GVS	1	12	13
15. HGL	13	10	23
16. HLM	4	43	47
17. RRM	18	32	50
18. ZHZ	3	33	36
19. ZLD	1	65	66
20. MWB	6	63	69
21. BRN	2	37	39
22. BZO	4	33	37
23. LBN	2	29	31



24. ZLB	6	20	26
25. FLV	4	11	15
<b>Totaal:</b>	<b>111</b>	<b>862</b>	<b>973</b>

> **Hoeveel zijn er in 2018 gesloten?**

Cijfers van Geo4OOV tonen aan dat er per januari 2018 974 kazernes en -posten in gebruik waren. Dat betekent dat er tussen januari 2018 en januari 2019 één brandweerpost is gesloten, oftewel samengevoegd met een andere post.

De Brandweerstatie 2017 toonde aan dat in de periode 2009-2017 in totaal 21 posten en kazernes zijn gesloten. Enkelen daarvan zijn heropend op een nieuwe locatie of samengevoegd.

> **Hoeveel zijn er in 2018 geopend?**

Er zijn tussen begin 2018 en januari 2019 geen nieuwe posten of kazernes geopend. In de gehele periode 2009-2017 zijn er 14 nieuwe brandweerkazernes en -posten geopend (Meerenburgh & Felling, 2018).

> **Hoeveel kazernes/posten zijn er in 2018 verplaatst of samengevoegd?**

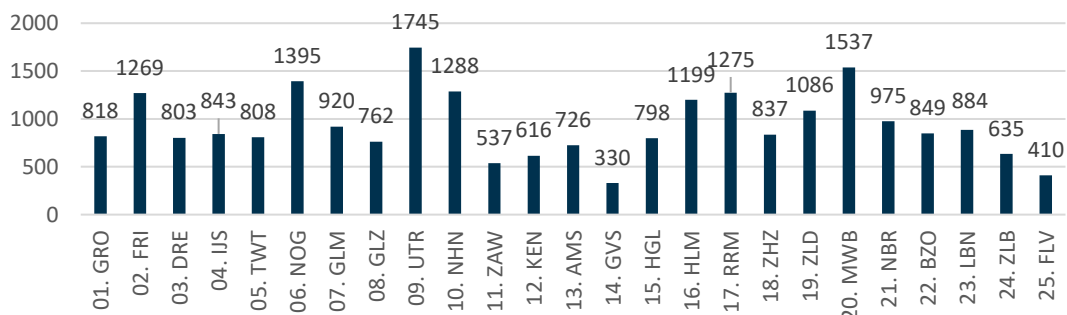
Over 2018 zijn er vier uitrukposten verplaatst waarvan twee samengevoegd. Netto is er dus één post minder dan in 2017, voor een totaal van 973 .

## 3.2 Repressief brandweerpersoneel

### 3.2.1 Algemene gegevens

> **Hoeveel personen zijn in repressieve dienst bij de brandweer per 31 december 2018?**

Per 31 december 2018 telt Nederland in totaal 23.345 repressieve brandweermannen en -vrouwen. In figuur 3 is per veiligheidsregio het totaal aantal personen met (minimaal één) repressieve functie weergegeven.



**Figuur 3** Aantal personen in repressieve dienst per veiligheidsregio per peildatum 31-12-2018.

> **Welk personeelsverloop is er geweest sinds 1 december 2017?**<sup>6</sup>

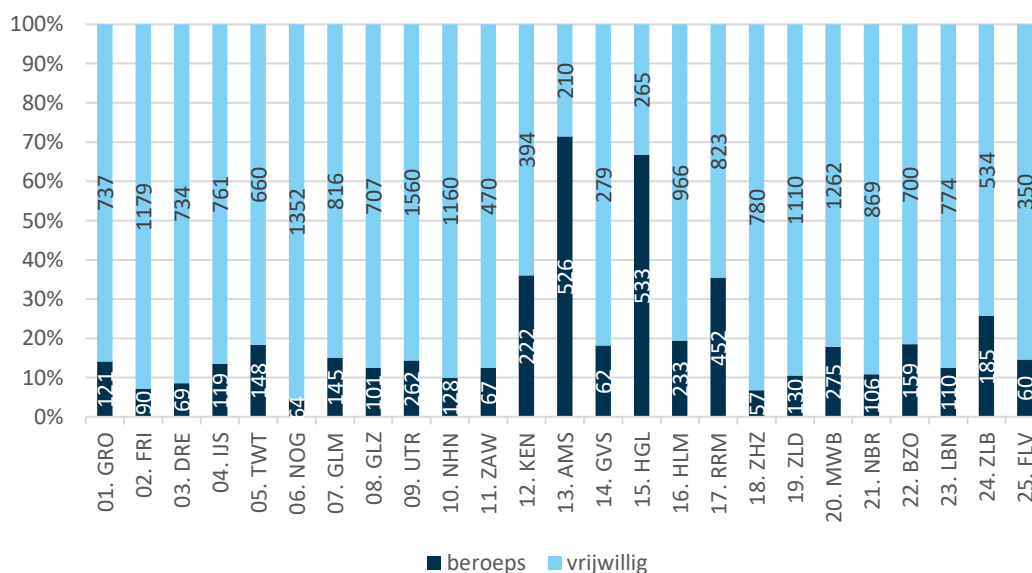
In 2017 was er sprake van verschillen in de uitkomsten tussen de personeelstelling in het kader van de Brandweerstatistiek (24.528 personen in repressieve dienst) en de hoeveelheid repressieve personeelsleden waarvan de regio's aangaven dat zij de enquête van het belevingsonderzoek brandweerpersoneel moesten ontvangen (22.969 repressieve personen) (Meerenburgh & Felling, 2018). Deze verschillen hadden mede te maken met een ontoereikende definitie van de term 'repressief brandweerpersoneel' tijdens de laatste uitvraag. Een eenduidig landelijke personeelsverloop tussen 1 december 2017 en 31 december 2018 kan daarmee niet worden geïdentificeerd.

### 3.2.2 Dienstverband, leeftijd en geslacht

> **Wat is het aantal repressieve beroeps/ vrijwilligers per 31 december 2018?**

Per 31 december 2018 zijn er in Nederland 4.424 beroeps en 19.452 vrijwilligers in dienst met een repressieve functie. De verhouding is met 19% om 81% nagenoeg dezelfde als in 2017 (SPI, 2017).

De verdeling en totale aantallen beroeps en vrijwilligers per veiligheidsregio zijn weergegeven in figuur 4. Hieruit blijkt dat de veiligheidsregio's Amsterdam-Amstelland en Haaglanden als enige regio's meer beroepspersoneel in dienst hebben (respectievelijk 71% en 67%) dan vrijwilligers. In de veiligheidsregio's Noord- en Oost-Gelderland, Zuid-Holland Zuid, Fryslân, Drenthe en Noord-Holland Noord is meer dan 90% van de personen in repressieve dienst vrijwilliger.



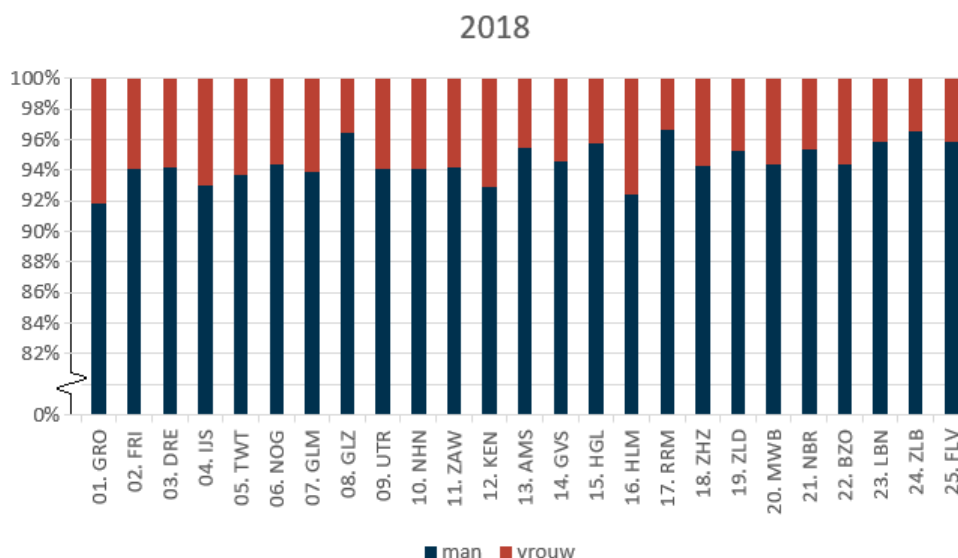
**Figuur 4 Percentages en aantallen beroeps en vrijwilligers per veiligheidsregio per 31 december 2018.**

<sup>6</sup> Peildatum laatste uitvraag Brandweeronderzoek 2017.

> **Hoeveel repressieve mannen en vrouwen zijn er bij de brandweer per 31 december 2018?**

Per 31 december 2018 zijn er in Nederland 22.054 mannen en 1.291 vrouwen in repressieve dienst. Daarmee is de verhouding mannen en vrouwen 94% om 6%. Deze percentages zijn, hoewel afgerond, hetzelfde als voor de Brandweerstatistiek 2017.

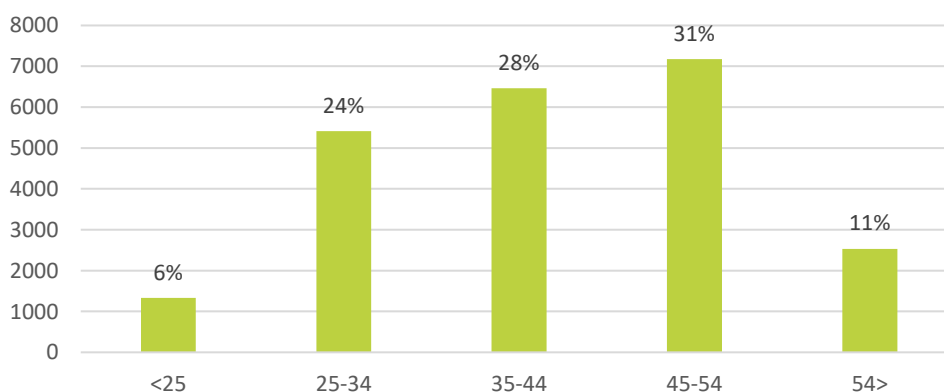
Figuur 5 toont aan dat het percentage vrouwen met een repressieve functie in 2018 met 8% het hoogst is in de veiligheidsregio's Groningen en Hollands Midden.



**Figuur 5 Aandeel mannen en vrouwen in repressieve dienst per veiligheidsregio per 31 december 2018.**

> **Hoeveel repressieve personen zijn er per leeftijdscategorie per 31 december 2018?**

Per 31 december 2018 zijn in Nederland 7.179 personen in repressieve dienst tussen de 45 en 54 (31%), 6.466 tussen de 35 en 44 (28%) en 5.417 tussen 25 en 34 jaar oud (24%). De leeftijdsgroepen 'ouder dan 54' en 'jonger dan 25 jaar' zijn met respectievelijk 2.533 (11%) en 1.330 (6%) personen het minst vertegenwoordigd (zie ook figuur 6). De statistieken blijven ten opzichte van de SPI-uitvraag 2017 onveranderd.

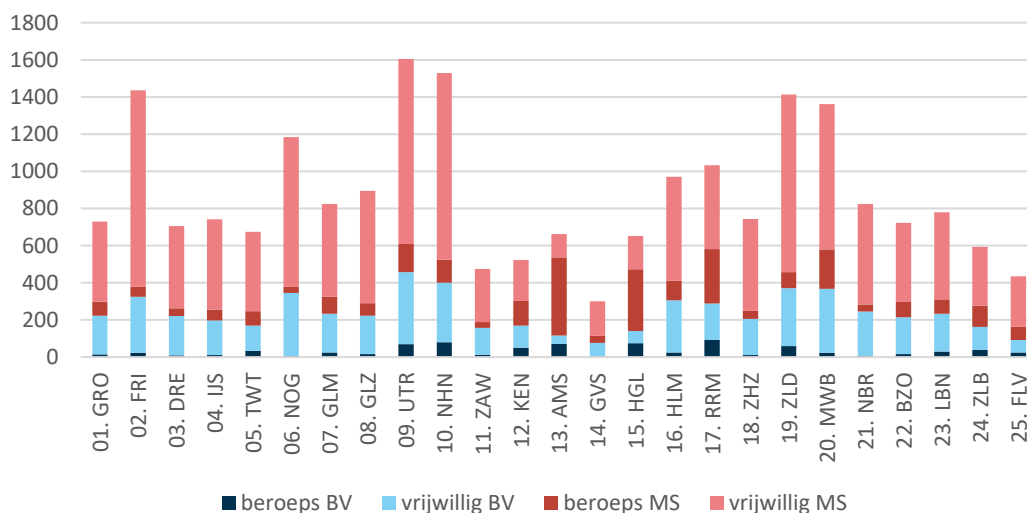


**Figuur 6 Leeftijdsofbouw van personen in repressieve dienst in Nederland per 31 december 2018.**

### 3.2.3 Repressieve BPV functies

#### > Hoeveel brandweerm medewerkers zijn er per repressieve BPV functie per 31 december 2018?

Manschap is met 15.652 medewerkers de meest bekleedde functie, gevolgd door Bevelvoerder en Aspirant Manschap met respectievelijk 5.703 en 2.460 medewerkers. De functie Commandant van Dienst is met 90 medewerkers het minst bekleed in Nederland. Ten opzichte van de SPI-uitvraag 2017 is het aantal brandweerm medewerkers met de functies Adviseur Gevaarlijke Stoffen (AGS) gestegen met 66% (van 76 naar 126). Dit percentage valt mogelijk te verklaren door wijzigingen in de registratie van medewerkers met een AGS-functie in de veiligheidsregio's. Ook bij de functies Officier van Dienst (604), Aspirant Manschap, Hoofdofficier van Dienst (197) en Bevelvoerder is in 2018 groei in aantal medewerkers te zien met respectievelijk 10%, 8%, 6% en 3%. Enkel bij het aantal Commandanten van Dienst is een daling van rond 11% te observeren ten opzichte van 2017. Ook hier zou de niet-uniforme registratie van deze functie in personeelsbestanden een verklaring kunnen bieden voor de fluctuatie. De functie Brandweerder (721 medewerkers in 2018) is in het SPI 2017 niet uitgevraagd. Een vergelijking tussen 2017 en 2018 is derhalve niet mogelijk. Figuur 7 geeft de aantallen beroeps en vrijwilligers met de functies Manschap en Bevelvoerder per veiligheidsregio weer.

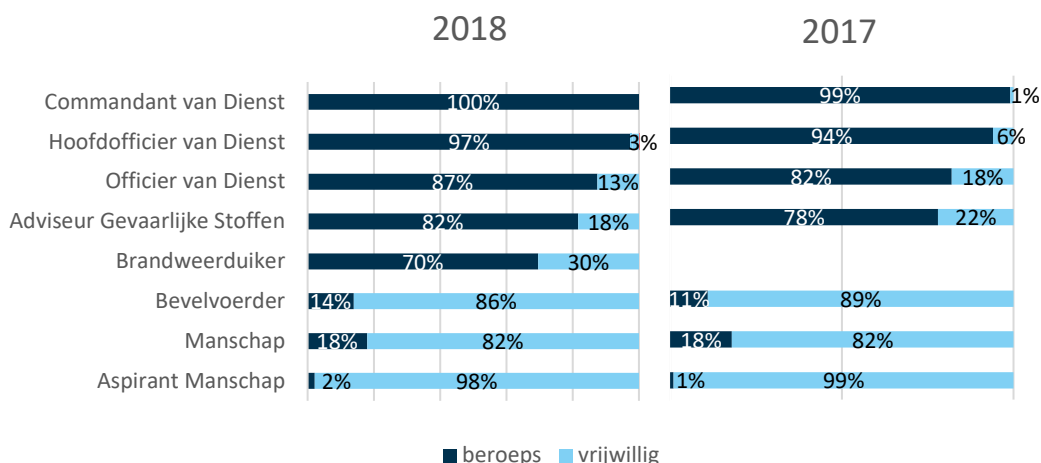


**Figuur 7** Totaal aantal beroeps en vrijwilligers met de functies Bevelvoerder (BV) en Manschap (MS) per veiligheidsregio.

#### > Wat is de verdeling beroeps/vrijwillig per repressieve BPV functie per 31 december 2018?

De verdeling van beroeps en vrijwillige dienstverbanden per BPV functie in 2018 en 2017 is weergegeven in figuur 8. In beide jaren is er bij de functies Commandant van Dienst, Hoofdofficier van Dienst, Officier van Dienst en Adviseur Gevaarlijke Stoffen overwegend sprake van brandweerm medewerkers met een beroepsdienstverband. De functies Bevelvoerder, Manschap en Aspirant Manschap worden daarentegen grotendeels door vrijwilligers vervuld. De functie Brandweerder is in 2018 voor 70% bekleed door

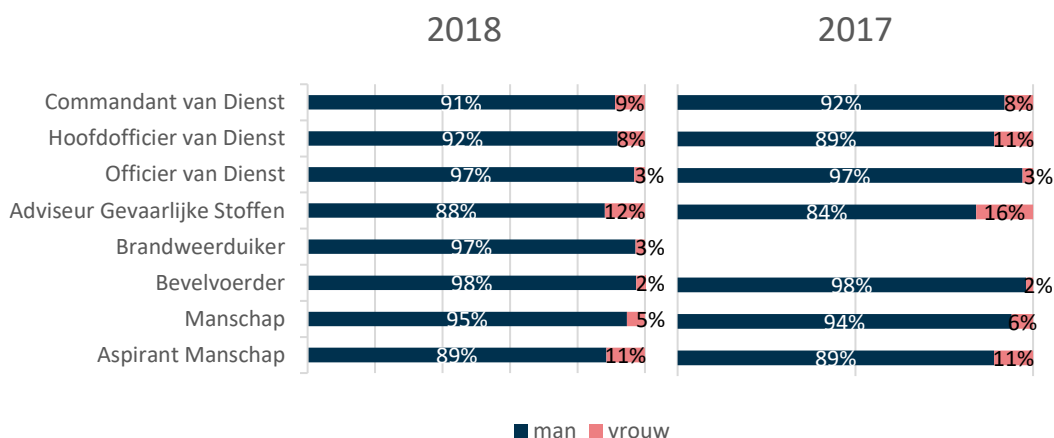
medewerkers met een beroepsdienstverband. Voor 2017 zijn geen gegevens bekend.



**Figuur 8** Verdeling beroeps/vrijwillig per repressieve BPV-functie per 31 december 2018 en 1 december 2017.<sup>7</sup>

> **Wat is de verdeling man/vrouw per repressieve BPV functie per 31 december 2018?**

Met uitzondering van de functies Adviseur Gevaarlijke Stoffen en Aspirant Manschap is binnen de repressieve BPV functies minder dan 10% van de medewerkers vrouw. Bij de functies Officier van Dienst, Bevelvoerder en Brandweerder is er met telkens 2 à 3% sprake van het laagste percentage vrouwen. Figuur 9 laat zien dat er ten opzichte van 2017 weinig verandering heeft plaatsgevonden wat betreft de geslachtsverdeling bij repressieve BPV functies. Lichte fluctuaties zijn zichtbaar bij de functies Hoofdofficier van Dienst en Adviseur Gevaarlijke Stoffen. In beide gevallen is het percentage vrouwelijke medewerkers gedaald.



**Figuur 9** Verdeling man/vrouw per repressieve BPV functie per 31 december 2018 en 1 december 2017.<sup>8</sup>

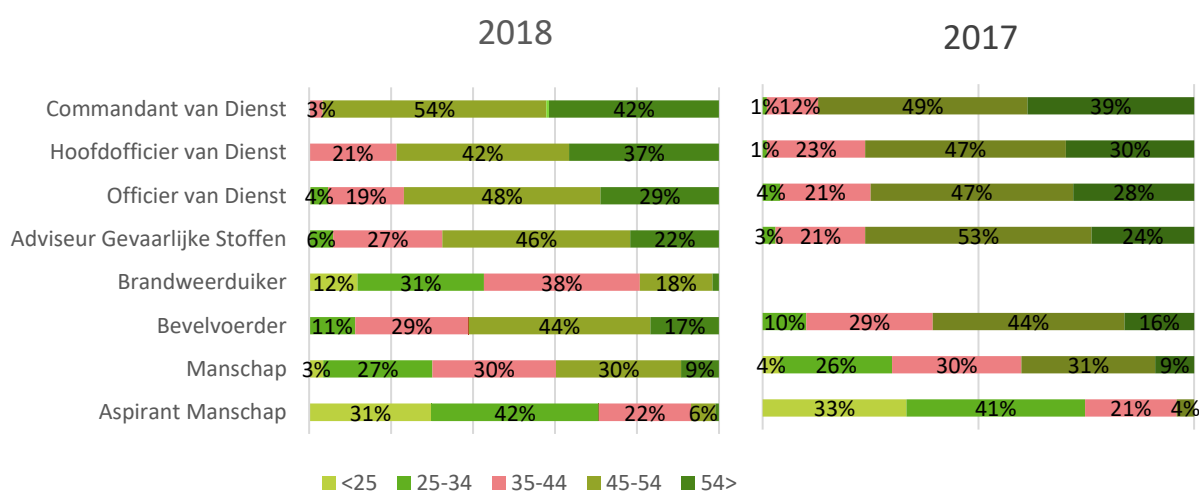
<sup>7</sup> Noot: Van Veiligheidsregio Brabant Zuid-Oost zijn geen exacte aantallen bekend voor beroepsmedewerkers met de functie Manschap en Aspirant Manschap. Ten behoeve van het landelijke beeld is in samenspraak met de veiligheidsregio een schatting gemaakt, gebaseerd op de respectievelijke verdeling bij vrijwilligers.

<sup>8</sup> Idem.

> **Wat is de verdeling van leeftijd per repressieve BPV functie per 31 december 2018?**

Figuur 10 laat zien dat de leeftijdsverdeling in 2018 verschuift van jong naar oud naar mate er sprake is van een 'hogere' (officiers)functie. Waar bij de functie Aspirant Manschap brandweerm medewerkers jonger dan 35 met 73% oververtegenwoordigd zijn, is er bij de Commandanten van Dienst bijna uitsluitend (96%) sprake van medewerkers boven de 45 jaar. Bijna driekwart van de Adviseurs Gevaarlijke Stoffen is tussen de 35 en 54 jaar oud, meer dan twee derde van de Brandweerdruikers is 25 tot 44 jaar oud.

In 2017 waren op hoofdlijnen vergelijkbare verhoudingen te observeren. Het meest opvallende verschil is de zien bij de Commandant van Dienst. Waar deze functie in 2017 nog voor 12% door medewerkers in de leeftijdscategorie 35-44 werd vervuld, is dit percentage in 2018 gedaald naar 3%. Een mogelijke verklaring voor dit verschil is dat enkele medewerkers tussen 2017 en 2018 doorgestroomd zijn naar een hogere leeftijdscategorie. Daarnaast blijkt dat de registratie van de functie Commandant van Dienst in een aantal veiligheidsregio's is gewijzigd. Aangezien er sprake is van een redelijk klein aantal medewerkers met de functie Commandant van Dienst (zie hierboven) kunnen enkele fluctuaties in aantallen al significante procentuele verschillen tot gevolg hebben.



Figuur 10 Verdeling van leeftijdscategorieën per repressieve BPV functies per 31 december 2018 en 1 december 2017.<sup>9</sup>

### 3.3 Opkomsttijden

> **Wat zijn de gerealiseerde opkomsttijden in 2018 (gemiddeld)?**

Gemiddeld duurde het in 2018 7,9 minuten voordat de brandweer ter plaatse was, daarmee is de responstijd 12 seconden langer dan een jaar eerder. De opkomsttijden (zie ook paragraaf 2.3.3) zijn niet geïventariseerd. Zowel de gemiddelde alarmeringstijd als de rijtijd steeg met 6 seconden. De gemiddelde rijtijd was vooral hoger in de veiligheidsregio's waar

<sup>9</sup> Noot: Van Veiligheidsregio Brabant Zuid-Oost zijn geen exacte aantallen bekend voor beroepsmedewerkers met de functie Manschap en Aspirant Manschap. Ten behoeve van het landelijke beeld is in samenspraak met de veiligheidsregio een schatting gemaakt, gebaseerd op de respectievelijke verdeling bij vrijwilligers.



meer berm- en natuurbranden voorkwamen dan in 2017, constateert CBS StatLine (2019). De responstijden voor 2018 zijn per veiligheidsregio opgenomen in tabel 7.

**Tabel 7 Starttijd, alarmeringstijd, uitruktijd, rijtijd en responstijd per veiligheidsregio in gemiddelde minuten.**

Regio	Starttijd	Alarmeringstijd	Uitruktijd	Rijtijd	Responstijd
01. GRO	0.7	0.9	4.0	4.3	9.2
02. FRI	0.9	0.9	4.4	4.2	9.5
03. DRE	0.9	0.7	4.6	5.0	10.3
04. IJS	0.8	0.7	3.1	3.8	7.6
05. TWT	0.6	0.6	2.7	4.4	7.7
06. NOG	0.7	0.9	3.6	4.2	8.7
07. GLM	0.7	0.6	3.1	4.3	8.0
08. GLZ	0.8	1.1	3.5	4.1	8.7
09. UTR	0.6	0.5	2.9	4.3	7.7
10. NHN	0.8	0.4	3.2	4.1	7.7
11. ZAW	0.8	0.6	3.4	3.6	7.6
12. KEN	0.5	0.3	1.9	4.3	6.5
13. AMS	0.8	1.5	2.0	3.9	7.4
14. GVS	0.8	0.8	2.2	4.2	7.2
15. HGL	0.8	0.7	2.3	3.7	6.7
16. HLM	0.9	0.8	2.8	4.0	7.6
17. RRM	0.6	1.3	1.9	4.1	7.3
18. ZHZ	0.7	1.0	3.9	3.7	8.6
19. ZLD	0.6	0.9	4.3	3.5	8.7
20. MWB	0.6	0.8	2.8	4.1	7.7
21. BRN	0.9	0.5	4.2	5.2	9.9
22. BZO	0.7	0.9	3.1	4.9	8.9
23. LBN	0.9	1.2	3.1	6.0	10.3
24. ZLB	0.5	0.7	3.0	4.3	8.0

25. FLV	0.9	0.4	2.3	5.1	7.8
Nederland	0.7	0.8	2.9	4.2	7.9

## 3.4 Arbeidsomstandigheden

### 3.4.1 PTSS-meldingen

- > **Hoeveel nieuwe gevallen van PTSS zijn in 2018 gemeld bij de regionale brandweer organisaties?**

De uitvraag met betrekking tot PTSS levert net als in 2017 beperkt respons op. Omdat het een medisch gegeven betreft en in mei 2018 de AVG in werking is getreden, is deze informatie bij veel regio's niet bekend of kan niet worden opgeleverd. Van de regio's die hier wel informatie over hebben verschaft is in onderstaande tabel weergegeven hoeveel gevallen van PTSS tussen 2014 en 2018 gemeld zijn in hoeveel regio's.<sup>10</sup> Aan het aantal PTSS-meldingen in 2018 ten opzichte van eerdere jaren zijn in verband met lage respons geen conclusies te verbinden. De sterk stijgende lijn van 2014 tot 2018 heeft waarschijnlijk te maken met een toenemende registratie van meldingen in de veiligheidsregio's, of met een grotere bereidwilligheid van regio's om deze gegevens aan te leveren.

**Tabel 8 Totaal aantal bekende PTSS-meldingen in veiligheidsregio's van 2014 t/m 2018.**

Jaar	2014	2015	2016	2017	2018
Meldingen van PTSS in Nederland	1	3	0	7	17
...in [aantal] regio's	1	3	0	4	7

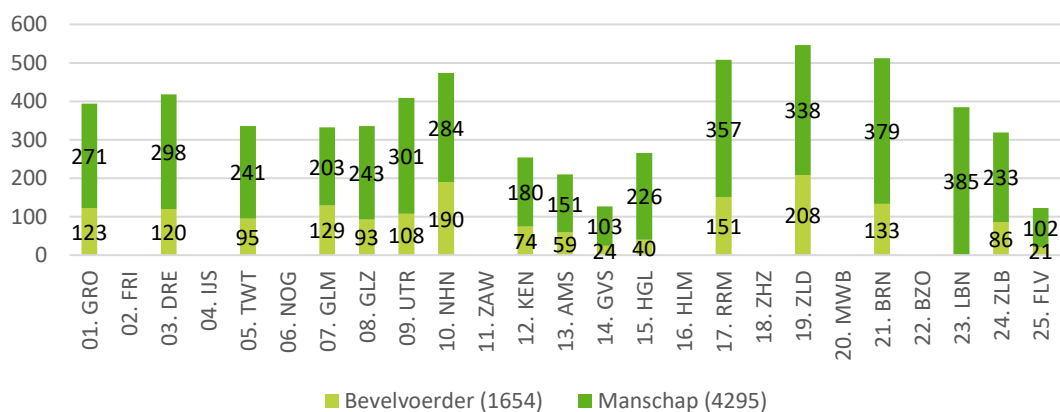
### 3.4.2 PPMO-keuringen

- > **Hoeveel PPMO-keuringen zijn in 2018 in de regio's afgenomen per repressieve functie?**

In 2018 zijn er in 17 veiligheidsregio's<sup>11</sup> in totaal 4.295 keuringen uitgevoerd voor de BPV functie Manschap. Daarnaast zijn er in 16 regio's 1.654 keuringen afgenomen bij bevelvoerders. Van de veiligheidsregio's, die de gevraagde uitsplitsingen hebben aangeleverd, is het aantal keuringen per functie opgenomen in figuur 11.

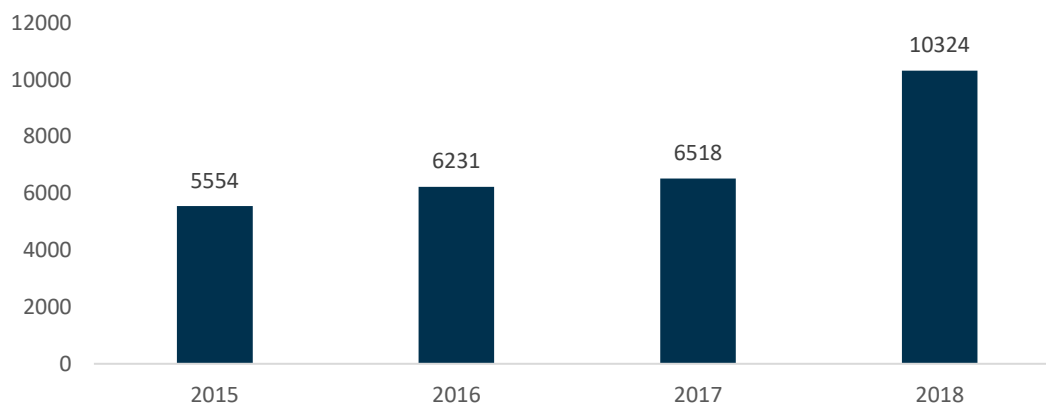
<sup>10</sup> Aangezien er sprake is van privacygevoelige informatie is ervoor gekozen om de namen van de veiligheidsregio's met PTSS-meldingen niet op te nemen in het overzicht.

<sup>11</sup> De overige veiligheidsregio's hebben geen of beperkte mogelijkheden om het aantal PPMO-keuringen naar functie in te zien en op te geven voor dit onderzoek.



**Figuur 11 Aantal PPMO-keuringen voor de BPV functies Bevelvoerder en Manschap in 2018 in resp. 16 en 17 veiligheidsregio's.**

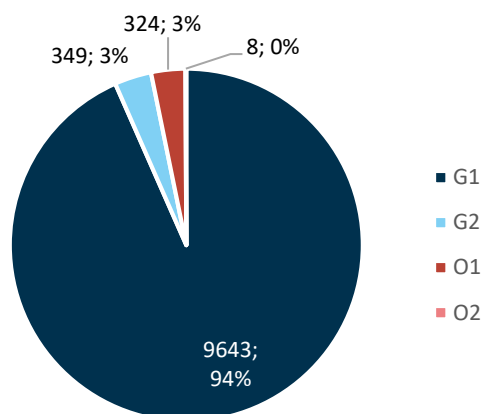
Figuur 12 toont het totaal aantal gemelde PPMO-keuringen tussen 2015 en 2018. Omdat van zes veiligheidsregio's geen gegevens bekend zijn voor de periode 2015 tot en met 2017, kunnen er geen conclusies getrokken worden omtrent het significant hogere aantal keuringen in 2018.



**Figuur 12 Totaal aantal geregistreerde PPMO-keuringen in Nederland van 2015 t/m 2018.**

- > **Hoeveel keer in totaal is de testuitslag in 2018 'geslaagd' (G1)?**
- > **Hoeveel keer in totaal is het testresultaat in 2018 'niet geschikt voor de uitruk' (O2)**

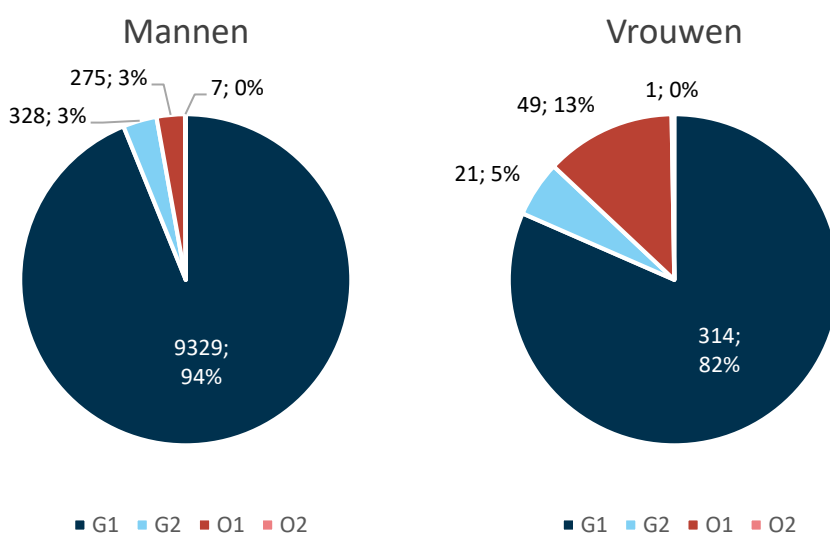
In 2018 was de testuitslag van de PPMO-keuringen in totaal 9.643 keer 'geslaagd' (G1) en 8 keer 'niet geschikt voor de uitruk' (O2). Het totaal aantal resultaten per categorie is weergegeven in figuur 13. Over de periode 2014-2017 was het slagingspercentage met 91% gemiddeld iets lager dan in 2018 (Meerenburgh & Felling, 2018). De keren dat een O2 het resultaat van de test was is in de periode 2014 tot en met 2018 in statistische termen verwaarloosbaar klein, te weten 0,1%.



Figuur 13 Totaal aantal en percentage van de testuitslagen [G1, G2, O1, O2] in Nederland in 2018.

- > **Hoeveel keer is de testuitslag in 2018 'geslaagd' (G1) bij mannelijke en vrouwelijke deelnemers?**
- > **Hoeveel keer is het testresultaat in 2018 'niet geschikt voor de uitruk' (O2) bij mannelijke en vrouwelijke deelnemers?**

Bij mannelijke deelnemers was de PPMO-testuitslag in 2018 in totaal 9.329 keer 'geslaagd' en bij vrouwelijke deelnemers 314 keer. Figuur 14 toont aan dat het percentage G1-uitslagen bij mannelijke deelnemers met 94% iets hoger was dan bij vrouwelijke deelnemers (82%). Vrouwen daarentegen ontvingen met 13% relatief vaker de uitslag 'tijdelijk ongeschikt (O1)' dan mannen (3%). Wat betreft de uitslag 'niet geschikt voor de uitruk' (O2) zijn er geen landelijke verschillen vast te maken tussen mannen en vrouwen. In 2018 is deze uitslag in totaal zeven keer toegekend aan mannelijke deelnemers en één keer aan een vrouwelijke deelnemer.



Figuur 14 Totaal aantal en percentage van de testuitslagen [G1, G2, O1, O2] bij repressieve mannen en vrouwen in 2018.

# 4 Conclusies & aanbevelingen

- > In opdracht van het Veiligheidsberaad is een landelijk onderzoek naar de feiten over de brandweerorganisaties in Nederland herhaald. Bedoeling is om op termijn trends en ontwikkelingen te kunnen monitoren. Betrouwbare onderzoeksmethoden zijn hiervoor cruciaal. Op basis van de ervaringen met de Brandweerstatiek 2017 zijn – waar nodig - eerder gebruikte methodes doorontwikkeld, definities aangescherpt, handleidingen uitgebreid en gegevensbestanden geüniformeerd.
- > Ook ten opzichte van de SPI-uitvraag 2017, die afgelopen jaar voor het laatst heeft plaatsgevonden, zijn - mede door de nieuwe AVG - onderzoeksmethoden gewijzigd. Een belangrijk verschil is dat regio's voor de actuele uitvraag geaggregeerde data moesten aanleveren. In dit kader is vanuit de veiligheidsregio's gesignaleerd dat de uitvraag niet overal even goed aansloot bij de regionale HR-systemen. Zo ondervonden een aantal regio's moeite bij het vertalen van regionale functies naar gevraagde BPV functies, en is de vragenlijst over arbeidsomstandigheden op zeer uiteenlopende manieren ingevuld. Het opstellen van een landelijk beeld is daardoor bemoeilijkt.
- > Een vergelijking van actuele kerndata met gegevens uit eerdere jaren is door verschillen in gehanteerde definities maar in beperkte mate mogelijk. Net als in de Brandweerstatiek 2017 moeten de gegevens over repressief brandweerpersoneel en arbeidsomstandigheden gezien worden als een 'best mogelijke benadering van de werkelijkheid van dit moment'.
- > Aan de uitvraag over PTSS-meldingen in 2018 zijn, net als bij voorafgaand onderzoek, geen conclusies te verbinden. Gegevens over meldingen worden in het merendeel van de veiligheidsregio's niet geregistreerd, of mogen in verband met privacyoverwegingen en de AVG niet worden verstrekt. Het valt dan ook te overwegen om het aantal PTSS-meldingen in toekomstige onderzoeken niet meer uit te vragen.
- > Alle bovengenoemde punten zullen een belangrijk aandachtspunt zijn bij het opstellen van een verbeterplan voor het voorzetten van het reeks Brandweerkerndata door het IFV. Doelstelling is om een betrouwbare en constante manier van dataverzameling te ontwikkelen, waarbij veiligheidsregio's zo min mogelijk worden belast met uitzoek- en analysewerk.

# Literatuurlijst

- CBS. (2019). Brandweer: Wat behelst het onderzoek. Retrieved May 3, 2019, from <https://www.cbs.nl/nl-nl/onze-diensten/methoden/onderzoeksomschrijvingen/korte-onderzoeksbeschrijvingen/brandweer>
- CBS StatLine. (2018). Brandweerpersoneel; beroeps en vrijwilligers, rangniveau, opleiding, regio. Retrieved May 28, 2019, from <https://opendata.cbs.nl/statline/#/CBS/nl/dataset/71482ned/table?ts=1559056241751>
- CBS StatLine. (2019). Branden; reactietijden van de brandweer, regio. Retrieved May 3, 2019, from <https://opendata.cbs.nl/statline/#/CBS/nl/dataset/83123NED/table>
- IFV. (2015). *Geo4OOV, de geo-voorziening van de OOV-sector*. Arnhem. Retrieved from [www.ifv.nl](http://www.ifv.nl)
- Meerenburgh, J. P., & Felling, A. (2018). *Basisdocument resultaten brandweerstatistiek: Landelijke rapportage*. Arnhem.

# Bijlage A. Onderzoeksvragen 2017 & 2018

Onderzoeksvragen		Toelichting
2017	2018	
<b>Kazernes en posten</b>		
Hoeveel kazernes en posten zijn er? <sup>12</sup>	Hoeveel kazernes en posten zijn er per 31 december 2018?	
Hoeveel zijn er tussen 2009-2017 gesloten?	Hoeveel zijn er in 2018 gesloten?	
Hoeveel zijn er tussen 2009-2017 geopend?	Hoeveel zijn er in 2018 geopend?	
Hoeveel kazernes/posten zijn er tussen 2009-2017 verplaatst of samengevoegd?	Hoeveel kazernes/posten zijn er in 2018 verplaatst of samengevoegd?	
<b>Repressief personeel</b>		
Hoeveel repressief brandweerpersoneel is er door de jaren heen?	Hoeveel personen zijn in repressieve dienst bij de brandweer per 31 december 2018?	Peildatum voor de uitvraag Brandweerkerndata 2018 is 31 december 2018.
Welk personeelsverloop is er de afgelopen jaren geweest?	Welk personeelsverloop is er geweest sinds 1 december 2017? <sup>13</sup>	In de Brandweerstatiek 2017 is voor een groot deel aangesloten bij de personeelsstatistieken van het Strategisch Personeelsinzicht (SPI) 2017 van Brandweer Nederland (zie ook paragraaf 2.1.1). Het peildatum van de laatste SPI-uitvraag was 1-12-2017. In het huidige onderzoek wordt derhalve het personeelsverloop tussen 1 december 2017 en 31 december 2018 in kaart gebracht.
Wat is de verhouding beroeps/vrijwillig?	Wat is het aantal repressieve beroeps/vrijwilligers per 31 december 2018?	

<sup>12</sup> In de analyse Brandweerstatiek 2017 worden de kazernes per 1 januari 2018 uitgelicht.

<sup>13</sup> Peildatum laatste uitvraag Brandweeronderzoek 2017 en SPI.



Hoeveel repressieve mannen en vrouwen zijn er bij de brandweer door de jaren heen?	Hoeveel repressieve mannen en vrouwen zijn er bij de brandweer per 31 december 2018?	
Hoe is repressief brandweerpersoneel verdeeld over de leeftijdscategorieën?	Hoeveel repressieve personen zijn er per leeftijdscategorie per 31 december 2018?	
Wat is de verhouding manschap/onderofficier/officier?	Hoeveel brandweerm medewerkers zijn er per repressieve BPV functie per 31 december 2018?	Uit het onderzoek 2017 blijkt dat de rangen van repressief brandweerpersoneel moeilijk te meten zijn. Er is derhalve ervoor gekozen om in dit onderzoek, conform de uitvraag van het SPI 2017, statistieken op te stellen van de hoeveelheid en verdeling van repressieve BPV (= Besluit Personeel Veiligheidsregio's) functies. De definitie van 'repressieve BPV functie' wordt toegelicht in paragraaf 2.1.2. Om de statistieken van het SPI onderzoek voort te kunnen zetten is tevens ervoor gekozen om de aantallen medewerkers per BPV functie verder uit te splitsen naar soort dienstverband, geslacht en leeftijdscategorie.
	Wat is de verdeling beroeps/vrijwillig per repressieve BPV functie per 31 december 2018?	
	Wat is de verdeling beroeps/vrijwillig per repressieve BPV functie per 31 december 2018?	
	Wat is de verdeling man/vrouw per repressieve BPV functie per 31 december 2018?	
	Wat is de verdeling van leeftijd per repressieve BPV functie per 31 december 2018?	
Hoeveel personen in repressieve dienst hebben een piketfunctie?	<i>Deze deelvraag komt te vervallen</i>	Data over piketfuncties zijn uiteindelijk niet opgeleverd in de notitie Brandweerstatisiek 2017, en komen ook niet terug in de laatste SPI-uitvraag. Deze deelvraag wordt derhalve niet opgenomen in dit onderzoek.
Hoe zijn personen in repressieve dienst verdeeld over de salarisschalen?	<i>Deze deelvraag komt te vervallen</i>	Data over salarisschalen zijn uiteindelijk niet opgeleverd in de notitie Brandweerstatisiek 2017, en komen ook niet terug in de laatste SPI-uitvraag. Deze deelvraag komt daarom ook in dit onderzoek te vervallen.
<b>Opkomsttijden</b>		
Wat is de beleving van brandweermensen bij opkomsttijden?	<i>Deze deelvraag komt te vervallen</i>	Deze deelvraag is onderdeel van het Belevingsonderzoek brandweerpersoneel 2017 en

		zal worden meegenomen in het vervolgonderzoek in 2021.
Wat zijn de gerealiseerde opkomsttijden?	Wat zijn de gerealiseerde opkomsttijden in 2018 (gemiddeld)?	
<b>Arbeidsomstandigheden</b>		
Hoeveel meldingen van PTSS zijn bekend bij de regionale brandweer organisaties?	Hoeveel nieuwe gevallen van PTSS zijn in 2018 gemeld bij de regionale brandweer organisaties?	
Hoeveel meldingen van ziekten als gevolg van het werken met gevaarlijke stoffen zijn bekend bij de regionale brandweerorganisaties?	<i>Deze deelvraag komt te vervallen</i>	Uit het onderzoek Brandweerstatistiek 2017 blijkt dat – in verband met de privacy van de medewerkers – het merendeel van de regio's geen data kon aanleveren over ziektemeldingen. Er is derhalve ervoor gekozen om deze gegevens niet opnieuw uit te vragen in het kader van de Brandweerderdata 2018.
Hoeveel PPMO-testen zijn sinds de invoering ervan in de regio's afgenomen?	Hoeveel PPMO-keuringen zijn in 2018 in de regio's afgenomen per repressieve functie?	In de meeste regio's zijn de PPMO-keuringen alleen verplicht voor de functies 'Manschap' en 'Bevelvoerder'. Regio's, die tevens PPMO-keuringen afnemen bij andere repressieve functies, worden in gelegenheid gesteld om ook hierover data aan te leveren.
Hoeveel keer is de testuitslag in de periode 2014-2017 G0 (geslaagd)?	Hoeveel keer in totaal is de testuitslag in 2018 'geslaagd' (G1)?	In het afgelopen onderzoek ontstond er verwarring over de afkortingen 'G0' en 'G1' als kenmerk voor 'geslaagd.' In het huidige onderzoek is de officiële afkorting 'G1' aangehouden. Daarnaast is ervoor gekozen om ook data te verzamelen over de verdeling van keuringsuitslagen (zie ook deelvraag 4.5.2) bij mannelijke en vrouwelijke deelnemers.
	Hoeveel keer is de testuitslag in 2018 'geslaagd' (G1) bij mannelijke en vrouwelijke deelnemers?	
Hoeveel keer is het testresultaat O2 (niet geschikt voor de uitruk)?	Hoeveel keer in totaal is het testresultaat in 2018 'niet geschikt voor de uitruk' (O2)?	
	Hoeveel keer is het testresultaat in 2018 'niet geschikt voor de	

uitruk' (O2) bij mannelijke en  
vrouwelijke deelnemers?

Wat is de beleving bij schoon  
werken en arbeidshygiëne?

*Deze deelvraag komt te  
vervallen.*

Deze deelvraag is onderdeel  
van het Belevingsonderzoek  
brandweerpersoneel 2017 en  
zal worden meegenomen in het  
vervolgonderzoek in 2021.

# Bijlage B. Overzicht gegevens en definities SPI en CBS

SPI <sup>14</sup>	CBS <sup>15</sup>
<b>Medewerker</b>	
<b>Gegevens:</b> Uitvraag van records per medewerker.	<b>Gegevens:</b> Geaggregeerde gegevens van alle medewerkers.
<b>Definitie:</b> Een medewerker is een persoon met een aanstelling bij een werkgever. Medewerker is dus vooral de relatie tussen een persoon en een werkgever en niet een gegeven als zodanig. Omdat een persoon meerdere aanstellingen kan hebben, kan het aantal medewerkers hoger zijn dan het aantal personen.	<b>Definitie:</b> Operationeel en overig personeel van de gemeentelijke en regionale brandweer.
<b>Functies &amp; dienstverbanden</b>	
<b>Gegevens:</b> <ul style="list-style-type: none"><li>- BPV-functie(s) van de persoon</li><li>- Dienstverband(en) van de persoon (vrijwillig / beroeps)</li></ul>	<b>Gegevens:</b> <ul style="list-style-type: none"><li>- Uitsplitsing aantallen repressief brandweerpersoneel en vrijwilligers met repressieve brandweerfuncties naar hoger / middelbaar / lager rangniveau (wederom uitgesplitst naar aantal mannen/vrouwen)</li><li>- Uitsplitsing aantal medewerkers en vrijwilligers zonder repressieve brandweertaken (overig personeel) naar opleidingsniveau: HBO/WO, MBO, LBO/VMBO</li></ul>
<b>Definities:</b> Een functie is een samenstel van te verrichten werkzaamheden. Keuze uit volgende BPV functies: <ul style="list-style-type: none"><li>- Commandant</li><li>- Commandant van dienst</li><li>- Hoofdofficier van dienst</li><li>- Adviseur gevaarlijke stoffen</li><li>- Officier van dienst</li><li>- Bevelvoerder</li><li>- Manschap A/B</li><li>- Aspirant Manschap A</li><li>- Strategisch manager</li><li>- Tactisch manager</li><li>- Operationeel Manager</li><li>- Ploegchef</li><li>- Centralist meldkamer</li></ul>	<b>Definities:</b> <u>Operationeel personeel:</u> Brandweerpersoneel met repressieve brandweertaken (incl. aspiranten), ook als deze repressieve brandweertaak geen hoofdtaak is van de betrokken medewerker.  <u>Rangniveau's:</u> <ul style="list-style-type: none"><li>- Hoger rangniveau = Asp.-Officier, Hoofdbrandmeester en hoger</li><li>- Middelbaar rangniveau = Asp.-Onderofficier, Brandmeester</li><li>- Lager rangniveau = Asp.-Brandwacht, Brandwacht en Hoofdbrandwacht</li></ul>

<sup>14</sup> Binnen het SPI is aangesloten bij de definities die in het project kernregistratie zijn opgesteld.

<sup>15</sup> CBS StatLine, (2018)

- Specialist risico's en veiligheid
- Specialist brandpreventie
- Controleur brandpreventie
- Medewerker brandpreventie
- Specialist operationele voorbereiding
- Medewerker operationele voorbereiding
- Specialist opleiden en oefenen
- Medewerker opleiden en oefenen

Overig personeel van de brandweer:

Betreft alle medewerkers (incl. vrijwilligers) die geen repressieve brandweertaken hebben, maar belast zijn met beheersmatige taken of met taken bij de brandweer, zoals administratief werk, communicatie, loonadministratie, onderhoudswerk, baliepersoneel enz.

Beroeps: Beroeps-brandweerpersoneel met repressieve (brandbestrijdende) brandweertaken (inclusief aspiranten), ook als deze repressieve brandweertaak géén hoofdtaak is van de betrokken medewerker

Vrijwilliger: Vrijwillig-brandweerpersoneel met repressieve (brandbestrijdende) brandweertaken (inclusief aspiranten).

**Uitgangspunten uitvraag telling:**

- Een persoon kan meerdere BPV functies bekleden en daarom ook meerdere keren met een aantal gegevens aangeleverd worden. Door het gebruik van een uniek persoonsnummer kan dan dubbeltelling voorkomen worden.
- Een persoon die zowel vrijwilliger als beroeps is telt 1 keer als vrijwilliger en 1 keer als beroeps. Heeft deze persoon 2 beroepsfuncties dan telt hij voor beroeps maar 1 keer mee.

**Uitgangspunt telling:**

- Elke medewerker wordt één keer meegeteld. Een medewerker/vrijwilliger die naast repressieve brandweertaken ook andere functies in dezelfde organisatie heeft wordt altijd ingedeeld bij repressief brandweerpersoneel/vrijwilliger met repressieve brandweertaken, ook als de repressieve brandweertaak géén hoofdtaak is van de betrokken medewerker.
- Als een beroepsbrandweer ook vrijwilligers is binnen dezelfde regio moet deze één keer geteld worden als beroepsbrandweer. Is deze echter vrijwilliger in een andere regio, dan wordt deze twee keer geteld.

**Geslacht**

**Gegevens:** Omschrijving van het geslacht per medewerker, keuze uit:

- Man
- Vrouw

**Gegevens:** Uitsplitsing aantallen brandweerpersoneel/vrijwilligers met repressieve brandweerfuncties naar

- Aantal mannen (wederom uitgesplitst naar hoger/middelbaar/lager rangniveau)
- Aantal vrouwen (wederom uitgesplitst naar hoger/middelbaar/lager rangniveau)

**Definitie:** Het geslacht van de persoon.

**Definitie:** *geen*

**Leeftijd**

**Gegevens:** Geboortedatum

**Gegevens:** *Worden niet uitgevraagd.*

**Definitie:** De geboortedatum van de persoon.

**Definitie:** *n.v.t.*

# Bijlage C. Afkortingslijst veiligheidsregio's

Veiligheidsregio	Afkorting
Groningen	01. GRO
Fryslân	02. FRI
Drenthe	03. DRE
IJsselland	04. IJS
Twente	05. TWT
Noord- en Oost Gelderland	06. NOG
Gelderland Midden	07. GLM
Gelderland-Zuid	08. GLZ
Utrecht	09. UTR
Noord-Holland-Noord	10. NHN
Zaanstreek-Waterland	11. ZAW
Kennemerland	12. KEN
Amsterdam-Amstelland	13. AMS
Gooi en Vechtstreek	14. GVS
Haaglanden	15. HGL
Hollands Midden	16. HLM
Rotterdam-Rijnmond	17. RRM
Zuid-Holland-Zuid	18. ZHZ
Zeeland	19. ZLD
Midden en West-Brabant	20. MWB
Brabant-Noord	21. BRN
Brabant-Zuidoost	22. BZO
Limburg-Noord	23. LBN
Zuid-Limburg	24. ZLB
Flevoland	25. FLV

# Bijlage D. Onvolledigheden & bijzonderheden PPMO-gegevens

Veiligheidsregio	Onvolledigheid of bijzonderheid bij PPMO-gegevens
01. GRO:	Naast Manschap en Bevelvoerder ondergaan ook meetplanleiders een PPMO-keuring, evenals de BPV functies Adviseur Gevaarlijke Stoffen, (regionaal) Commandant van Dienst, Hoofdofficier van Dienst en Officier van Dienst.
02. FRI:	De testresultaten voor de BPV functies Bevelvoerder en Manschap zijn niet uitgesplitst.
03. DRE:	De duikerskeuring is niet meegeteld bij de BPV functie Brandweerderduiker. Officierskeuringen zijn eveneens niet meegeteld. De Chauffeur is meegeteld in de categorie 'overig'.
04. IJS:	De testresultaten voor de BPV functies Bevelvoerder en Manschap zijn niet uitgesplitst.
05. TWT:	Naast Manschap en Bevelvoerder kunnen ook meetplanleiders vrijwillig deelnemen aan een PPMO-keuring, evenals de BPV functies Adviseur Gevaarlijke Stoffen, Commandant van Dienst, Hoofdofficier van Dienst, Regionaal Officier van Dienst, Officier van Dienst en Aspirant. De testuitslagen van deze functies zijn meegenomen in het landelijke beeld.
06. NOG:	Testresultaten voor de BPV functies Bevelvoerder en Manschap zijn niet uitgesplitst.
07. GLM:	Naast Manschap en Bevelvoerder worden ook bij de BPV functies Adviseur Gevaarlijke Stoffen, Hoofdofficier van Dienst, Officier van Dienst en Aspirant PPMO-tests afgenomen. Daarnaast bestaat er een categorie 'overig', deze is niet nader gedefinieerd.
08. GLZ:	<i>Geen bijzonderheden</i>
09. UTR:	Naast Manschap en Bevelvoerder worden ook bij de functies Adviseur Gevaarlijke Stoffen, Meetplanleider, Hoofdofficier van Dienst, Officier van Dienst, Chauffeur, Voertuigbediener, Duiker en Duikploegleider PPMO-tests afgenomen. De testuitslagen van deze functies zijn meegenomen in het landelijke beeld. De functies Chauffeur en Voertuigbediener worden in de analyse meegeteld als 'overig'. Duikers en duikploegleiders zijn allebei meegeteld als Brandweerderduiker.
10. NHN:	Naast Manschap en Bevelvoerder worden ook bij de functies Officier van dienst, Hoofdofficier van dienst, Adviseur gevaarlijke stoffen en Algemeen commandant brandweezorg PPMO-tests afgenomen. De testuitslagen van deze functies zijn meegenomen in het landelijke beeld.
11. ZAW:	Er zijn alleen data opgegeven voor testresultaten van de BPV functie Manschap.



12. KEN:	De PPMO-resultaten zijn niet uitgesplitst naar geslacht.
13. AMS:	In de telling zijn ook 'Andere repressieve functies' meegenomen, die door de regio niet nader zijn gespecificeerd. Deze functies zijn in de analyse meegeteld als 'overig'.
14. GVS:	<i>Geen bijzonderheden</i>
15. HGL:	<i>Geen bijzonderheden</i>
16. HLM:	De testresultaten voor de BPV functies Bevelvoerder en Manschap zijn niet uitgesplitst.
17. RRM:	Naast Manschap en Bevelvoerder worden ook bij de functie Aspirant Manschap PPMO-tests afgenomen. De testuitslagen van deze functie zijn meegenomen in het landelijke beeld.
18. ZHZ:	De testresultaten per BPV functie en geslacht zijn niet uitgesplitst.
19. ZLD:	<i>Geen bijzonderheden</i>
20. MWB:	De testresultaten voor de BPV functies Bevelvoerder en Manschap zijn niet uitgesplitst.
21. BRN:	Bij de PPMO-keuringen zijn ook aanstellingskeuringen meegeteld. De PPMO-resultaten zijn niet uitgesplitst naar geslacht.
22. BZO:	De testresultaten voor de BPV functies Bevelvoerder en Manschap zijn niet uitgesplitst.
23. LBN:	Er zijn alleen data opgegeven voor testresultaten van de BPV functie Manschap.
24. ZLB:	Er zijn data opgegeven voor de duikerskeuring en fietskeuring voor rolfunctionarissen. De testuitslagen van deze keuringen zijn meegenomen in het landelijke beeld.
25. FLV:	Naast Manschap en Bevelvoerder worden ook bij de functies Brandweerder, Commandant van Dienst, Hoofdofficier van Dienst, Officier van Dienst en Aspirant Manschap PPMO-tests afgenomen. De testuitslagen van deze functies zijn meegenomen in het landelijke beeld.

# Bijlage E. Handleiding uitvraag brandweerkerndata 2018

## 1 Inleiding

Dit document is een bijlage bij de data uitvraag aan veiligheidsregio's als herhaling van het onderzoek brandweerstatistiek. Deze notitie beschrijft de gevraagde data en de wijze waarop deze aangeleverd kan worden.

## 2 De gevraagde gegevens

Per peildatum **31-12-2018** inventariseren wij gegevens over repressief brandweerpersoneel in uw veiligheidsregio. Graag ontvangen wij een overzicht van uw bestand repressief brandweerpersoneel uitgesplitst naar:

- > Dienstverband
- > Geslacht
- > Leeftijdscategorie

Wij vragen u tevens om per repressieve BPV (= Besluit Personeel Veiligheidsregio's) functie de verdeling van deze drie kenmerken aan ons door te geven.

Daarnaast zijn we nog geïnteresseerd in een aantal gegevens betreffende de arbeidsomstandigheden in uw regio tussen **1-1-2018 en 31-12-2018**, te weten:

- > Het aantal nieuwe PTSS-diagnosen ten opzichte van de vorige meting
- > De hoeveelheid afgenomen PPMO-keuringen
- > Een overzicht van de uitslagen van de afgenomen PPMO-keuringen, uitgesplitst naar geslacht

Voor deze uitvraag sluiten we aan bij de in 2017 gebruikte definities. Deze definities zijn hieronder uitgewerkt.

**Let op:** De uitgewerkte definities wijken af van de definities, die binnen de uitvraag van het CBS gehanteerd worden.

### Gegevensformaat

Graag ontvangen we alle gegevens in Excel formaat. Als bijlage is een Excel-template opgenomen met twee tabbladen: Eén voor het onderdeel 'repressief brandweerpersoneel' en één voor het onderdeel 'arbeidsomstandigheden.' Wij verzoeken u vriendelijk om beide tabbladen zo volledig mogelijk in te vullen.

## 2.1 Tabblad 1: Repressief brandweerpersoneel

Het doel van deze uitvraag is om inzicht te genereren in een aantal kenmerken van het bestand repressief brandweerpersoneel in uw veiligheidsregio, evenals in de verdeling van geslacht, leeftijd en soort dienstverband per BPV functie. Een medewerker wordt in het kader van dit onderzoek gedefinieerd als een persoon met een beroepsmatige en/of een vrijwillige aanstelling bij een werkgever. Omdat een persoon meerdere aanstellingen kan hebben en daarbinnen meerdere repressieve taken/rollen kan vervullen, is de kans zeer groot dat het aantal medewerkers in uw regio hoger is dan het aantal personen.

### Zo vult u tabblad 1 'repressief brandweerpersoneel' in:

In het tabblad 'repressieve brandweerpersoneel' vindt u zes kruistabellen, waarmee u geaggregeerde gegevens over uw repressief brandweerpersoneel kunt aanleveren. Het gaat hierbij enerzijds om absolute aantallen per dienstverband, geslacht en leeftijdscategorie, en anderzijds om de verdeling van dienstverband, geslacht en leeftijdscategorie per BPV functie. De peildatum is **31-12-2018**. Hieronder volgen een aantal algemene definities, toelichtingen per vraag en voorbeelden, die u kunnen helpen bij het invullen van de Excel-template.

### BPV functie

*Definitie:* Een functie is een samenstel van te verrichten werkzaamheden.

*Toelichting:* Om landelijk tot een zo eenduidig mogelijk beeld van het repressief brandweerpersoneel en het aantal ingevulde repressieve functies te komen, wordt in dit onderzoek gebruik gemaakt van de repressieve functies uit het Besluit Personeel Veiligheidsregio's.

De repressieve BPV functies die in dit onderzoek gebruikt worden, zijn:

- > Commandant van dienst
- > Hoofdofficier van dienst
- > Adviseur gevaarlijke stoffen
- > Officier van dienst
- > Bevelvoerder
- > Manschap
- > Aspirant Manschap (in opleiding)
- > Brandweerdruiker

Wanneer u in uw functiegebouw en/of uw personeelsinformatiesysteem niet of niet volledig gebruik maakt van de BPV-functienamen, verzoeken wij u vriendelijk een vertaling te maken. Bij de vertaling van de lokale functies naar BPV functies kan het kwalificatiedossier, die voor elke BPV functie is gemaakt, behulpzaam zijn. In dit kwalificatiedossier is beschreven welk takkenpakket uitgevoerd wordt binnen de functie en welke kwalificaties hiervoor nodig zijn. Dit dossier is te vinden op

## 1. Dienstverband

**Vraag 1a:** Geeft u de totale aantallen repressieve beroeps en repressieve vrijwilligers aan (absolute aantallen).

**Definitie:** Beroeps en vrijwilligers met minimaal één repressieve BPV functie (zie overzicht hierboven).

**Toelichting:** Geeft u aan, hoeveel repressieve beroeps en hoeveel repressieve vrijwilligers er in dienst zijn in uw veiligheidsregio per 31-12-2018. Een aantal personen binnen uw veiligheidsregio zullen werkzaam zijn als zowel beroeps als vrijwilliger, of meerdere beroeps-functies vervullen. Een persoon die zowel vrijwilliger als beroeps is telt u in de kruistabel **1 keer als vrijwilliger en 1 keer als beroeps** mee. Diegene wordt dus dubbel meegeteld. Heeft deze persoon 2 repressieve beroepsfuncties dan telt hij/zij voor **beroeps maar 1 keer** mee.

**Gegevens:** Absoluut aantal beroeps en vrijwilligers met repressieve functie.

**Vraag 1b:** Splitst u uw bestand repressieve BPV functies uit naar soort dienstverband (absolute aantallen).

**Definitie:** Het soort dienstverband (beroeps/vrijwillig) van medewerkers in de betreffende BPV functie.

**Toelichting:** Geeft u per BPV functie de verdeling beroeps/vrijwilliger aan in uw veiligheidsregio per 31-12-2018.

**Let op:** Vervult een persoon meerdere repressieve BPV functies kunt u hem/haar meerdere keren meetellen in deze kruistabel (1 keer per betreffende BPV functie). U verricht dus een andere telling dan bij vraag 1a.

**Gegevens:** Absoluut aantal beroeps en vrijwilligers per BPV functie. De totalen worden automatisch berekend.

## 2. Geslacht

**Vraag 2a:** Geeft u de totale aantallen repressieve brandweermannen en repressieve brandweervrouwen aan (absolute aantallen).

**Definitie:** Mannen en vrouwen met minimaal één repressieve BPV functie (zie overzicht hierboven).

**Toelichting:** Geeft u aan, hoeveel repressieve brandweermannen en brandweervrouwen er in dienst zijn in uw veiligheidsregio per 31-12-2018. Telt u iedere persoon (met een uniek personeelsnummer) maar 1 keer mee.

**Gegevens:** Absoluut aantal mannen en vrouwen met repressieve functie.

**Vraag 2b:** Splitst u uw bestand repressieve BPV functies uit naar geslacht (absolute aantallen).

**Definitie:** Het geslacht (man/vrouw) van medewerkers in de betreffende BPV functie.

**Toelichting:** Geeft u per BPV functie de verdeling man/vrouw aan in uw veiligheidsregio per 31-12-2018. **Let op:** Vervult een persoon meerdere repressieve BPV functies kunt u hem/haar meerdere keren meetellen in deze kruistabel (1 keer per betreffende BPV functie). U verricht dus een andere telling dan bij vraag 2a.

**Gegevens:** Absoluut aantal mannen en vrouwen per BPV functie. De totalen worden automatisch berekend.

### 3. Leeftijd

**Vraag 3a:** Geeft u het totaal aantal repressief brandweerpersoneel aan per leeftijdscategorie (absolute aantallen).

**Definitie:** Absoluut aantal personen per leeftijdscategorie met minimaal één repressieve BPV functie (zie overzicht hierboven).

**Toelichting:** Geeft u aan, hoeveel repressief brandweerpersoneel er per leeftijdscategorie in dienst is in uw veiligheidsregio per 31-12-2018. Telt u iedere persoon (met een uniek personeelsnummer) maar 1 keer mee.

**Gegevens:** Absoluut aantal personen met repressieve functie per leeftijdscategorie.

**Vraag 3b:** Splitst u uw bestand repressieve BPV functies uit naar leeftijdscategorie (absolute aantallen).

**Definitie:** De leeftijdscategorieën (<25 jaar, 25-34 jaar, 35-44 jaar, 45-54 jaar en >55 jaar) van medewerkers in de betreffende BPV functie.

**Toelichting:** Geeft u per BPV functie de verdeling van de leeftijdscategorieën aan per 31-12-2018.

**Let op:** Vervult een persoon meerdere repressieve BPV functies kunt u hem/haar meerdere keren meetellen in deze kruistabel (1 keer per betreffende BPV functie). U verricht dus een andere telling dan bij vraag 3a.

**Gegevens:** Absoluut aantal medewerkers per leeftijdscategorie per BPV functie. De totalen worden automatisch berekend.

### Voorbeelden

Zo vult u de tabellen voor de volgende fictieve personen in:

**1. Een vrouw binnen uw veiligheidsregio heeft een beroepsaanstelling of -aanwijzing als Officier van dienst en een vrijwillige aanstelling als Bevelvoerder en is geboren op 10-10-1968 (rode cijfers).**

- > Vraag 1a: U telt deze persoon 1 keer mee als beroeps en 1 keer als vrijwillig.
- > Vraag 1b: U telt deze persoon 1 keer mee als beroeps (BPV functie Officier van dienst ) en 1 keer als vrijwillig (BPV functie Bevelvoerder).
- > Vraag 2a: U telt deze persoon 1 keer mee als vrouw.
- > Vraag 2b: U telt deze persoon 2 keer mee als vrouw: 1 keer voor BPV functie Bevelvoerder, 1 keer voor functie Officier van Dienst.
- > Vraag 3a: U telt deze persoon 1 keer mee in de leeftijdscategorie 45-54 jaar.
- > Vraag 3b: U telt deze persoon 2 keer mee in de leeftijdscategorie 45-54 jaar: 1 keer voor BPV functie Bevelvoerder, 1 keer voor functie Officier van Dienst.

**2. Een man binnen uw veiligheidsregio heeft een beroepsaanstelling als Bevelvoerder (24-uursdienst) en daarnaast een aanwijzing als Officier van dienst, en is geboren op 31-12-1980 (groene cijfers).**

- > Vraag 1a: U telt deze persoon 1 keer mee als beroeps.
- > Vraag 1b: U telt deze persoon 2 keer mee als beroeps: 1 keer voor BPV functie Bevelvoerder, 1 keer voor functie Officier van dienst.
- > Vraag 2a: U telt deze persoon 1 keer mee als man.
- > Vraag 2b: U telt deze persoon 2 keer mee als man: 1 keer voor BPV functie Bevelvoerder, 1 keer voor functie Officier van dienst.
- > Vraag 3a: U telt deze persoon 1 keer mee in de leeftijdscategorie 35-44 jaar.
- > Vraag 3b: U telt deze persoon 2 keer mee in de leeftijdscategorie 35-44 jaar: 1 keer voor BPV functie Bevelvoerder, 1 keer voor functie Officier van dienst.

**3. Een man binnen uw veiligheidsregio heeft een beroepsaanstelling Manschap en een onderdeel daarvan zijn werkzaamheden als Brandweerdruiker (is ook een BPV functie), en is geboren op 16 april 1992 (paarse cijfers).**

- > Vraag 1a: U telt deze persoon 1 keer mee als beroeps.
- > Vraag 1b: U telt deze persoon 2 keer mee als beroeps: 1 keer voor BPV functie Manschap, 1 keer voor functie Brandweerdruiker.
- > Vraag 2a: U telt deze persoon 1 keer mee als man.
- > Vraag 2b: U telt deze persoon 2 keer mee als man: 1 keer voor BPV functie Manschap, 1 keer voor functie Brandweerdruiker.
- > Vraag 3a: U telt deze persoon 1 keer mee in de leeftijdscategorie 25-34 jaar.
- > Vraag 3b: U telt deze persoon 2 keer mee in de leeftijdscategorie 25-34 jaar: 1 keer voor BPV functie Manschap, 1 keer voor functie Brandweerdruiker.

## 1. Dienstverband

**Vraag 1a:** Geeft u de totale aantallen repressieve beroeps en repressieve vrijwilligers aan (absolute aantallen).

	Beroeps	Vrijwillig
<b>Totaal</b>	<b>3*</b>	<b>1</b>

\*(1 + 1 + 1)

**Vraag 1b:** Splitst u uw bestand repressieve BPV functies uit naar dienstverband (absolute aantallen).

BPV functie	Beroeps	Vrijwillig	Totaal
Commandant van dienst			0
Hoofdofficier van dienst			0
Officier van dienst	2*		2
Adviseur gevaarlijke stoffen			0
Bevelvoerder	1	1	2
Manschap	1		1
Aspirant Manschap			0
Brandweerder	1		1

\*(1 + 1)

## 2. Geslacht

**Vraag 2a:** Geeft u de totale aantallen repressieve brandweermannen en repressieve brandweervrouwen aan (absolute aantallen).

	Mannen	Vrouwen
<b>Totaal</b>	2*	1

\*(1 + 1)

**Vraag 2b:** Splitst u uw bestand repressieve BPV functies uit naar geslacht (absolute aantallen).

BPV functie	Mannen	Vrouwen	Totaal
Commandant van dienst			0
Hoofdofficier van dienst			0
Officier van dienst	1	1	2
Adviseur gevaarlijke stoffen			0
Bevelvoerder	1	1	2
Manschap	1		1
Aspirant Manschap			0
Brandweerder	1		1



### 3. Leeftijd

**Vraag 3a:** Geeft u het totaal aantal repressief brandweerpersoneel aan per leeftijdscategorie (absolute aantallen).

	<25 jaar	25-34 jaar	35-44 jaar	45-54 jaar	>55 jaar
Totaal		1	1	1	

**Vraag 3b:** Splitst u uw bestand repressieve BPV functies uit naar leeftijdscategorie (absolute aantallen).

BPV functie	<25 jaar	25-34 jaar	35-44 jaar	45-54 jaar	>55 jaar	Totaal
Commandant van dienst						0
Hoofdofficier van dienst						0
Officier van dienst				1	1	2
Adviseur gevaarlijke stoffen						0
Bevelvoerder				1	1	2
Manschap			1			1
Aspirant Manschap						0
Brandweerdruiker			1			1

## 2.2 Tabblad 2: arbeidsomstandigheden

Binnen de uitvraag van brandweerkerndata worden meldingen van de posttraumatische stressstoornis (PTSS) bij repressieve brandweerm medewerkers in kaart gebracht, evenals resultaten van het Periodiek Preventief Medisch Onderzoek (PPMO).

**Zo vult u tabblad 2 'arbeidsomstandigheden' in:**

In dit tabblad verzamelen wij een aantal absolute gegevens over PTSS-diagnosen en PPMO tests binnen uw regio. Hieronder volgt per vraag een korte toelichting.

### 4. PTSS-diagnosen

**Vraag 4:** Welk aantal bij u bekend repressief brandweerpersoneel is in 2018 gediagnosticeerd met PTSS?

**Toelichting:** Het aantal nieuwe PTSS-diagnosen tussen 1-1-2018 en 31-12-2018 bij personen met minimaal één repressieve BPV functie. Voor de definitie 'repressieve BPV functie' zie paragraaf 2, kopje 'BPV functie'.

Gegevens: Absoluut aantal medewerkers.

## 5. PPMO-keuringen

**Vraag 5 a:** Hoe vaak is in 2018 de PPMO-keuring afgenomen per repressieve BPV functie?

**Toelichting:** Geeft u per BPV functie aan, hoeveel PPMO-keuringen er zijn afgenomen tussen 1-1-2018 en 31-12-2018. Dit hoeft u alleen voor die functies te doen, die, conform de CAR-UWO verplicht moeten deelnemen aan een PPMO-keuring: de functies van Manschap en Bevelvoerder.  
Worden er in uw regio ook PPMO-keuringen afgenomen bij andere repressieve BPV functies dan Manschap en Bevelvoerder? Geeft u dan ook voor deze het aantal keuringen aan, dat heeft plaatsgevonden in 2018. De naam van de functie neemt u op in de betreffende kolom.  
**Let op:** Herkansingen telt u mee. De aanstellingskeuringen telt u niet mee.

**Gegevens:** Absoluut aantal PPMO-keuringen per BPV functie. Het totaal wordt automatisch berekend.

**Vraag 5 b:** Hoe vaak zijn in 2018 de keuringsresultaten 'geschikt' (G1), 'geschikt onder voorwaarde' (G2), 'tijdelijk ongeschikt' (O1) en 'ongeschikt' (O2) toegekend aan mannelijke en vrouwelijke deelnemers?

**Toelichting:** Splitst u de keuringsresultaten uit naar het aantal mannen en vrouwen, die tussen 1-1-2018 en 31-12-2018 de respectievelijke uitslagen ontvingen.  
**Let op:** Herkansingen telt u mee. De aanstellingskeuringen telt u niet mee.

**Gegevens:** Absoluut aantal mannelijke en vrouwelijke deelnemers. De totalen worden automatisch berekend.  
**Nb.** Indien uw veiligheidsregio de PPMO-keuring niet zelf afneemt, verzoeken wij u om voor het beantwoorden van deze vraag contact op te nemen met uw externe aanbieder.

Voorbeelden:

## 4. PTSS diagnoses

**Vraag 4:** Welk aantal bij u bekend repressief brandweerpersoneel is in 2018 gediagnosticeerd met PTSS?

Aantal medewerkers (absoluut)
3

## 5. PPMO-keuring

**Vraag 5a:** Hoe vaak is in 2018 de PPMO-keuring afgenomen per repressieve BPV functie?

Functie	Aantal keuringen (absoluut)
Manschap	294
Bevelvoerder	95

<i>Andere repressieve functie: Officier van dienst</i>	<b>10</b>
<i>Andere repressieve functie:</i>	<b>0</b>
<i>Andere repressieve functie:</i>	<b>0</b>
<i>Andere repressieve functie:</i>	<b>0</b>
<b>Totaal</b>	<b>399</b>

**Vraag 5b:** Hoe vaak zijn in 2018 de keuringsresultaten 'geschikt' (G1), 'geschikt onder voorwaarde (G2)', 'tijdelijk ongeschikt' (O1) en 'ongeschikt' (O2) toegekend aan mannelijke en vrouwelijke deelnemers?

<b>Keuringsresultaat</b>	<b>Aantal mannen (absoluut)</b>	<b>Aantal vrouwen (absoluut)</b>	<b>Totaal</b>
Geschikt (G1)	329	21	<b>350</b>
Geschikt onder voorwaarde (G2)	40	2	<b>42</b>
Tijdelijk ongeschikt (O1)	5	1	<b>6</b>
Ongeschikt (O2)	1	0	<b>1</b>
<b>Totaal</b>	<b>375</b>	<b>24</b>	<b>399</b>

### 3 Aanlevering en support

Wij verzoeken u vriendelijk om de ingevulde Excel-template **vóór 1 maart 2019** te mailen naar:

Jana Domrose  
[jana.domrose@ifv.nl](mailto:jana.domrose@ifv.nl)

Voor analysevragen en (technisch) support bij het invullen van de Excel-template kunt u op dinsdagen tussen 9:00 en 12:00 uur en op donderdagen tussen 13:00 en 16:00 uur contact opnemen met:

Vincent Jansen  
[vincent.jansen@ifv.nl](mailto:vincent.jansen@ifv.nl)  
 M 06 40431092

# Bijlage F. Data-template uitvraag brandweerderndata 2018

## Repressief brandweerpersoneel

Geeft u uw bestand repressief brandweerpersoneel aan per dienstverband, geslacht en leeftijdscategorie per **31 december 2018**. Splitst u daarnaast de BPV functies van uw repressieve brandweered medewerkers uit in soort dienstverband, geslacht en leeftijdscategorie. Voor toelichting en definities zie bijlage 'Handleiding uitvraag brandweerderndata 2018'

### 1. Dienstverband

**Vraag 1a:** Geeft u de totale aantallen repressieve beroeps en repressieve vrijwilligers aan (absolute aantallen).

	Beroeps	Vrijwillig
Totaal	0	0

**Vraag 1b:** Splitst u uw bestand repressieve BPV functies uit naar soort dienstverband (absolute aantallen).

BPV functie	Beroeps	Vrijwillig	Totaal
Commandant van dienst			0
Hoofdofficier van dienst			0
Officier van dienst			0
Adviseur gevaarlijke stoffen			0
Bevelvoerder			0
Manschap			0

Aspirant Manschap	0
Brandweerdruiker	0

## 2. Geslacht

**Vraag 2a:** Geeft u de totale aantallen repressieve brandweermannen en repressieve brandweervrouwen aan (absolute aantallen).

	Mannen	Vrouwen
<b>Totaal</b>	0	0

**Vraag 2b:** Splitst u uw bestand repressieve BPV functies uit naar geslacht (absolute aantallen).

BPV functie	Mannen	Vrouwen	Totaal
Commandant van dienst			0
Hoofdofficier van dienst			0
Officier van dienst			0
Adviseur gevaarlijke stoffen			0
Bevelvoerder			0
Manschap			0
Aspirant Manschap			0
Brandweerdruiker			0

## 3. Leeftijd

**Vraag 3a:** Geeft u het totaal aantal repressief brandweerpersoneel aan per leeftijdscategorie (absolute aantallen).

	<25 jaar	25-34 jaar	35-44 jaar	45-54 jaar	>55 jaar
<b>Totaal</b>	0	0	0	0	0

**Vraag 3b:** Splitst u uw bestand repressieve BPV functies uit naar leeftijdscategorie (absolute aantallen).

BPV functie	<25 jaar	25-34 jaar	35-44 jaar	45-54 jaar	>55 jaar	Totaal
Commandant van dienst						0
Hoofdofficier van dienst						0
Officier van dienst						0
Adviseur gevaarlijke stoffen						0
Bevelvoerder						0
Manschap						0
Aspirant Manschap						0
Brandweerder						0

## Arbeidsomstandigheden

Vult u per vraag de absolute aantallen in voor de periode 1-1-2018 t/m 31-12-2018. Voor toelichting per vraag zie bijlage 'Handleiding uitvraag brandweerderdata 2018'.

### 4. PTSS diagnosen

**Vraag 4:** Welk aantal bij u bekend repressief brandweerpersoneel is in 2018 gediagnosticeerd met PTSS?

Aantal medewerkers (absoluut)
0

## 5. PPMO test

**Vraag 5a:** Hoe vaak is in 2018 de PPMO-keuring afgenomen per repressieve BPV functie?

Functie	Aantal keuringen (absoluut)
Manschap	0
Bevelvoerder	0
<i>Anderere repressieve functie</i>	0
<i>Anderere repressieve functie</i>	0
<i>Anderere repressieve functie</i>	0
<i>Anderere repressieve functie</i>	0
<b>Totaal</b>	<b>0</b>

**Vraag 5b:** Hoe vaak zijn in 2018 de keuringsresultaten 'geschikt' (G1), 'geschikt onder voorwaarde (G2)', 'tijdelijk ongeschikt' (O1) en 'ongeschikt' (O2) toegekend aan mannelijke en vrouwelijke deelnemers?

Testresultaat	Aantal mannen (absoluut)	Aantal vrouwen (absoluut)	Totaal
Geschikt (G1)			0
Geschikt onder voorwaarde (G2)			0
Tijdelijk ongeschikt (O1)			0
Ongeschikt (O2)			0
<b>Totaal</b>	<b>0</b>	<b>0</b>	<b>0</b>